

УТВЕРЖДЕНО  
Решением Житковичского  
районного исполнительного  
комитета

---

**Том I**  
**Пояснительная записка**  
**к схеме обращения с коммунальными отходами**  
**на территории Житковичского района**  
**Гомельской области**

г.Житковичи, 2025 г.

## ОГЛАВЛЕНИЕ

ВЕДЕНИЕ .....	4
ТЕРМИНЫ И ОПРЕДЕЛЕНИЯ.....	7
АНАЛИЗ ТЕКУЩЕЙ СИТУАЦИИ ПО ОБРАЩЕНИЮ С КОММУНАЛЬНЫМИ ОТХОДАМИ В ЖИТКОВИЧСКОМ РАЙОНЕ.....	12
1. ХАРАКТЕРИСТИКА РАЙОНА.....	12
2. ОБРАЩЕНИЕ С КОММУНАЛЬНЫМИ ОТХОДАМИ НА ТЕРРИТОРИИ РАЙОНА.	14
3. ОСНОВНЫЕ ТЕХНИКО-ЭКОНОМИЧЕСКИЕ ПОКАЗАТЕЛИ СИСТЕМЫ СБОРА И УДАЛЕНИЯ КОММУНАЛЬНЫХ ОТХОДОВ. ....	15
4. МАТЕРИАЛЬНО-ТЕХНИЧЕСКАЯ БАЗА.....	19
РАЗДЕЛ 1. ПОРЯДОК СБОРА И УДАЛЕНИЯ КОММУНАЛЬНЫХ ОТХОДОВ .....	20
ПОДРАЗДЕЛ 1.1. ОБЩЕЕ ОПИСАНИЕ ПОРЯДКА СБОРА И УДАЛЕНИЯ КОММУНАЛЬНЫХ ОТХОДОВ, ВКЛЮЧАЯ СБОР ВТОРИЧНЫХ МАТЕРИАЛЬНЫХ РЕСУРСОВ ПО ВИДАМ НА ТЕРРИТОРИИ РАЙОНА. ....	20
ПОДРАЗДЕЛ 1.2. МЕСТА ВРЕМЕННОГО ХРАНЕНИЯ КОММУНАЛЬНЫХ ОТХОДОВ.....	27
ПОДРАЗДЕЛ 1.3. ПОРЯДОК СБОРА И УДАЛЕНИЯ КОММУНАЛЬНЫХ ОТХОДОВ В САДОВОДЧЕСКИХ ТОВАРИЩЕСТВАХ, ДАЧНЫХ КООПЕРАТИВАХ, ГАРАЖНЫХ КООПЕРАТИВАХ. ....	34
ПОДРАЗДЕЛ 1.4. ПОРЯДОК СБОРА И УДАЛЕНИЯ КОММУНАЛЬНЫХ ОТХОДОВ НА ОСТАНОВОЧНЫХ ПУНКТАХ. ....	34
ПОДРАЗДЕЛ 1.5. ПОРЯДОК СБОРА И УДАЛЕНИЯ КОММУНАЛЬНЫХ ОТХОДОВ НА ТЕРРИТОРИИ МЕСТ ПОГРЕБЕНИЯ.....	35
ПОДРАЗДЕЛ 1.6. ПОРЯДОК СБОРА И УДАЛЕНИЯ КОММУНАЛЬНЫХ ОТХОДОВ В ЗОНАХ МАССОВОГО ОТДЫХА. ....	35
ПОДРАЗДЕЛ 1.7. ПОРЯДОК СБОРА И УДАЛЕНИЯ ОТДЕЛЬНЫХ ВИДОВ КОММУНАЛЬНЫХ ОТХОДОВ, ПОДЛЕЖАЩИХ СПЕЦИАЛЬНОЙ СИСТЕМЕ СБОРА. ....	36
ПОДРАЗДЕЛ 1.8. ПОРЯДОК СБОРА И УДАЛЕНИЯ РАСТИТЕЛЬНЫХ И СТРОИТЕЛЬНЫХ ОТХОДОВ. ....	40
ПОДРАЗДЕЛ 1.9. СОРТИРОВКА ОТХОДОВ. ....	41
ПОДРАЗДЕЛ 1.10. ЗАХОРОНЕНИЕ ОТХОДОВ. ....	48
ПОДРАЗДЕЛ 1.11. ИСПОЛЬЗОВАНИЕ И ОБЕЗВРЕЖИВАНИЕ ОТХОДОВ.....	55
РАЗДЕЛ 2. ПЕРСПЕКТИВА РАЗВИТИЯ СИСТЕМЫ СБОРА И УДАЛЕНИЯ КОММУНАЛЬНЫХ ОТХОДОВ.....	59
ПОДРАЗДЕЛ 2.1. ПРИНЦИПЫ И ЗАДАЧИ РАЗВИТИЯ СИСТЕМЫ ОБРАЩЕНИЯ С КОММУНАЛЬНЫМИ ОТХОДАМИ.....	59

ПОДРАЗДЕЛ 2.2. МЕРОПРИЯТИЯ ПО РАЗВИТИЮ СИСТЕМЫ СБОРА И УДАЛЕНИЯ КОММУНАЛЬНЫХ ОТХОДОВ. ....	59
РАЗДЕЛ 3. ИНФОРМИРОВАНИЕ ПОТРЕБИТЕЛЕЙ ОБ ОБРАЩЕНИИ С КОММУНАЛЬНЫМИ ОТХОДАМИ .....	69
СПИСОК ИСПОЛЬЗОВАННЫХ ИСТОЧНИКОВ.....	88
ПРИЛОЖЕНИЕ 1 .....	90
ПРИЛОЖЕНИЕ 2.....	91

## ВЕДЕНИЕ

Экологическая политика предусматривает совершенствование системы обращения с отходами потребления, создание новых условий направленных на предотвращение, уменьшение объемов образования отходов и максимальное их использование, а также на предотвращение вредного воздействия отходов на окружающую среду, здоровье людей, имущество, находящееся в государственной собственности, имущество юридических и физических лиц.

Настоящая схема обращения с коммунальными отходами на территории Житковичского района (далее – Схема) разработана с учетом требований действующего законодательства в области обращения с отходами, технических нормативных правовых актов, а также с учетом сложившейся практики, анализе и оценке текущей ситуации по обращению с коммунальными отходами в населенных пунктах Житковичского района.

Порядок разработки, согласования и утверждения схемы обращения с коммунальными отходами установлен соответствующей Инструкцией, утвержденной Постановлением Министерства жилищно-коммунального хозяйства Республики Беларусь от 07.12.2018 г. № 9.

Нормативными документами, регламентирующими и регулируемыми все этапы обращения с коммунальными отходами, являются:

Закон Республики Беларусь «Об охране окружающей среды» от 26.11.1992 г. № 1982-ХІІ;

Закона Республики Беларусь «Об обращении с отходами» от 20.07.2007 г. № 271-3;

Закон Республики Беларусь «О санитарно-эпидемиологическом благополучии населения» от 07.01.2012 г. № 340-3;

Общие санитарно-эпидемиологические требования к содержанию и эксплуатации капитальных строений (зданий, сооружений), изолированных помещений и иных объектов, принадлежащих субъектам хозяйствования, утвержденные Декретом Президента Республики Беларусь «О развитии предпринимательства» от 23.11.2017 г. № 7;

Общие требования в области охраны окружающей среды к содержанию и эксплуатации капитальных строений (зданий, сооружений), изолированных помещений и иных объектов, принадлежащих субъектам хозяйствования, утвержденные Декретом Президента Республики Беларусь «О развитии предпринимательства» от 23.11.2017 г. № 7;

Указ Президента Республики Беларусь от 17.01.2020 г. № 16 «О совершенствовании порядка обращения с отходами товаров и упаковки»;

Национальная стратегия по обращению с твердыми коммунальными отходами и вторичными материальными ресурсами в Республике Беларусь, утвержденная Постановлением Совета Министров Республики Беларусь от 28.07.2017 г. № 567 (далее – Национальная стратегия);

Правила благоустройства и содержания населенных пунктов, утвержденными Постановлением Совета Министров Республики Беларусь от 28.11.2012 г. № 1087;

Концепция создания объектов по сортировке и использованию твердых коммунальных отходов и полигонов для их захоронения, утвержденная Постановлением Совета Министров Республики Беларусь от 23.10.2019 г. № 715;

Санитарные нормы и правила «Санитарно-эпидемиологические требования к содержанию и эксплуатации территорий», утвержденные Постановлением Министерства здравоохранения Республики Беларусь от 02.02.2023 г. г. № 22;

Санитарные нормы и правила «Требования к обращению с отходами производства и потребления», утвержденными Постановлением Министерства здравоохранения Республики Беларусь от 30.12.2016 г. № 143;

ТКП 17.11-08-2024 (33040/33140). Охрана окружающей среды и природопользование. Отходы. Технические требования к обращению с коммунальными отходами;

другими нормативно-правыми актами в области обращения с отходами.

Данными нормативно-правовыми актами установлены:

правила и требования к обращению с коммунальными отходами, в том числе сбору, разделению по видам отходов (в том числе разделению отходов по видам производителем отходов при их сборе, сортировке отходов), удалению, перевозке, заготовке, использованию, обезвреживанию, захоронению и (или) хранению;

требования к учету и нормированию коммунальных отходов;

обязанности субъектов хозяйствования и физических лиц в области обращения с коммунальными отходами и др.

Перечень коммунальных отходов установлен постановлением Министерства жилищно-коммунального хозяйства Республики Беларусь от 26.12.2019 г. № 31 «Об установлении перечня отходов, относящихся к коммунальным отходам» (далее – постановление № 31).

Порядок сбора и удаления коммунальных отходов, определенный настоящей Схемой, обеспечивает:

сбор всех образующихся коммунальных отходов с учетом их происхождения, возможности использования, количества и размеров;

доступность системы сбора коммунальных отходов для населения административно-территориальной или территориальной единицы;

предотвращение загрязнения коммунальными отходами окружающей среды;

экономическую эффективность системы сбора и удаления коммунальных отходов;

извлечение вторичных материальных ресурсов из состава коммунальных отходов с целью предотвращения их захоронения.

Цели настоящей схемы:

обеспечение экологически безопасного и экономически эффективного обращения с ТКО и ВМР;

предотвращение, уменьшение объемов образования ТКО, направляемых для захоронения на полигоне ТКО;

повышение эффективности системы раздельного сбора отходов, совершенствования организации сбора ВМР, максимального использования ТКО;

внедрение новых социальных механизмов вовлечения населения в систему раздельного сбора отходов;

достижения показателей эффективности государственной политики в сфере обращения с отходами, установленных в Национальной стратегии устойчивого социально-экономического развития Республики Беларусь на период до 2030 года;

минимизации вредного воздействия ТКО на здоровье человека, окружающую среду и рациональное использование природных ресурсов.

В соответствии с Национальной стратегией по обращению с твердыми коммунальными отходами и вторичными материальными ресурсами в Республике Беларусь уровень использования ТКО от общего объема их образования должен составлять 35% к 2025 году, 40% к 20230 году.

Достижение вышеуказанных показателей возможно за счет повышения эффективности системы сбора и удаления отходов.

Доступные альтернативные варианты развития системы сбора и удаления ТКО определены из условия доступности наилучших технических методов, технико-экономической целесообразности, принципа приоритета возвращения вторичных материальных ресурсов в хозяйственный оборот промышленного комплекса республики.

Для реализации этого принципа Законом устанавливаются обязанности населения, как производителя твердых коммунальных отходов, и служб коммунального хозяйства, а также определенные правила сбора твердых коммунальных отходов.

Согласно пунктам 7 и 8 статьи 19 Закона, «физические лица обязаны обеспечивать сбор отходов и их разделение по видам в соответствии с условиями, созданными для этого организациями, осуществляющими эксплуатацию жилищного фонда и (или) предоставляющими жилищно-коммунальные услуги, либо юридическими лицами, осуществляющими удаление отходов потребления. Собственники отходов потребления при невозможности их использования в соответствии с требованиями, установленными настоящим Законом и иными актами законодательства об обращении с отходами, в том числе обязательными для соблюдения техническими нормативными правовыми актами, обязаны принять меры по размещению отходов потребления в санкционированных местах хранения отходов», например, в районах многоквартирной жилой застройки установлены специальные контейнеры для отдельного сбора ВМР и ТКО, организованы приемные пункты заготовки ВМР.

В свою очередь, в соответствии с пунктом 5 статьи 19 Закона, «организации, осуществляющие эксплуатацию жилищного фонда и (или) предоставляющие жилищно-коммунальные услуги, а при их отсутствии - юридические лица, осуществляющие удаление отходов потребления, обязаны:

создавать условия производителям отходов потребления для выполнения ими требований, установленных настоящим Законом и иными актами законодательства об обращении с отходами, в том числе обязательными для соблюдения техническими нормативными правовыми актами;

обеспечивать удаление отходов потребления.

Схема включает в себя перечень основных подходов и требований к развитию системы сбора коммунальных отходов в Житковичском районе и разработке перспективных схем обращения с коммунальными отходами.

Настоящая схема обращения с коммунальными отходами действует в течение 5-ти лет.

При необходимости в схему обращения с отходами вносятся изменения. Внешение изменений осуществляется по инициативе местного исполнительного и распорядительного органа. Предложения о внесении изменений в схему обращения с коммунальными отходами могут вносить организации, осуществляющие обращение с коммунальными отходами, сбор (заготовку) вторичных материальных ресурсов.

## ТЕРМИНЫ И ОПРЕДЕЛЕНИЯ

В настоящей схеме применяются термины, установленные в Законе и ТКП 17.11-08.

Вид отходов - совокупность отходов, имеющих общие признаки и классифицируемых в соответствии с настоящим Законом и иными актами законодательства об обращении с отходами, в том числе техническими нормативными правовыми актами.

Временное хранение отходов - содержание отходов в месте временного хранения отходов до их заготовки, сортировки, использования, обезвреживания, захоронения и (или) долговременного хранения.

Вторичные материальные ресурсы - отходы, в отношении которых имеется возможность использования на территории Республики Беларусь.

Долговременное хранение отходов - содержание отходов, в отношении которых отсутствует возможность использования, обезвреживания и (или) захоронения на территории Республики Беларусь, на объектах хранения отходов.

Древесные отходы - остатки, образующиеся в процессе деревообработки, остатки конструктивных элементов жилых домов, зданий, изготовленные из древесины, мебель и ее части из древесины и древесно-стружечных плит на основе древесины, фанеры, которые утратили свои потребительские свойства, а также части стволов удаленных деревьев, пневая корневая древесина.

Примечание – К конструктивным элементам жилых домов, зданий, изготовленным из древесины, относятся оконные рамы, двери, полы и т. п.

Заготовка отходов - прием на возмездной или безвозмездной основе отходов, образующихся после утраты товарами и упаковкой потребительских свойств (далее - отходы товаров и упаковки), в целях их накопления и дальнейшей передачи на использование и (или) обезвреживание.

Засорение окружающей среды отходами - нахождение в окружающей среде отходов первого - третьего классов опасности в любом количестве и на любой площади земель, иных отходов в количестве более одной тонны или на площади земель свыше трех квадратных метров в нарушение требований законодательства об охране окружающей среды.

Захоронение отходов - изоляция отходов на объектах захоронения отходов в целях предотвращения вредного воздействия отходов, продуктов их взаимодействия и (или) разложения на окружающую среду, здоровье людей, имущество, не предусматривающая возможности их дальнейшего использования, обезвреживания.

Инвентаризация отходов производства - определение количественных и качественных показателей отходов производства в целях учета таких отходов и установления нормативов их образования.

Использование отходов (утилизация отходов) (далее - использование отходов) - применение отходов для производства продукции (переработка отходов), производства (выработки) электрической и (или) тепловой энергии (далее - энергия), выполнения работ (оказания услуг).

Коммунальные отходы - все отходы потребления, а также отходы производства, включенные в устанавливаемый Министерством жилищно-коммунального хозяйства перечень отходов производства, относящихся к коммунальным отходам.

Компостирование отходов - процесс разложения органической части отходов при помощи микроорганизмов для получения органических удобрений.

Примечания:

1. Под органическими удобрениями понимают компост, почвогрунт.
2. Органические удобрения, полученные в результате компостирования, должны соответствовать требованиям технических нормативных правовых актов (далее – ТНПА) изготовителя.

Контейнерная площадка - специально оборудованная площадка или сооружение с твердым водонепроницаемым покрытием и ограждением, предназначенные для временного хранения отходов в установленных на них контейнерах и специально отведенных отсеках.

Крупногабаритные отходы - отходы, размер, вес и вид которых не позволяют осуществить их складирование в стандартные контейнеры для сбора отходов.

Лимит захоронения отходов производства - максимальное количество отходов производства определенного вида, установленное производителю отходов на определенный период времени для захоронения их на объектах захоронения отходов.

Лимит хранения отходов производства - максимальное количество отходов производства определенного вида, установленное производителю отходов на определенный период времени для долговременного хранения их на объектах хранения отходов.

Медицинские отходы - отходы, образующиеся в процессе осуществления медицинской, фармацевтической деятельности.

Место временного хранения отходов - капитальное строение (здание, сооружение), его часть, специальное оборудование (контейнер и т.п.), иное место, предназначенные для временного хранения отходов.

Морфологический состав отходов - соотношение отдельных компонентов и фракций отходов, имеющих определенные общие признаки и (или) свойства, выраженное в процентах к общей массе отходов.

Норматив образования коммунальных отходов - установленное среднегодовое количество коммунальных отходов на расчетную единицу.

Норматив образования коммунальных отходов - установленное среднегодовое количество коммунальных отходов на расчетную единицу.

Обезвреживание отходов - уничтожение отходов (в том числе сжигание отходов, не связанное с их использованием) и (или) действия, совершаемые с отходами, приводящие к снижению или ликвидации их опасных свойств.

Обращение с отходами - деятельность, связанная с образованием отходов, их сбором, разделением по видам отходов (в том числе разделением отходов по видам производителем отходов при их сборе, сортировкой отходов), удалением, перевозкой, заготовкой, использованием, обезвреживанием, захоронением и (или) хранением.

Объект захоронения отходов - полигон, иное капитальное строение (здание, сооружение), предназначенные для захоронения отходов.

Объект обезвреживания отходов - капитальное строение (здание, сооружение), его часть и (или) оборудование (установка), предназначенные для обезвреживания отходов.

Объект по использованию отходов - капитальное строение (здание, сооружение), его часть и (или) оборудование (установка), предназначенные для использования отходов.

Объект хранения отходов - капитальное строение (здание, сооружение), его часть и (или) оборудование, предназначенные для долговременного хранения отходов.

Объекты сортировки коммунальных отходов - сооружения или комплекс сооружений, площадка и (или) оборудование, установка, предназначенные для сор-

тировки или досортировки коммунальных отходов с целью извлечения из их состава вторичных материальных ресурсов и отходов, подлежащих обезвреживанию.

Опасные отходы - отходы, содержащие в своем составе вещества, обладающие каким-либо опасным свойством или их совокупностью, в таких количестве и виде, что эти отходы сами по себе либо при вступлении в контакт с другими веществами могут представлять непосредственную или потенциальную опасность причинения вреда окружающей среде, здоровью людей, имуществу вследствие их вредного воздействия.

Отходы - вещества или предметы, образующиеся в процессе осуществления экономической деятельности, жизнедеятельности человека и не имеющие определенного предназначения по месту их образования либо утратившие свои потребительские свойства (отсутствует возможность использования веществ или предметов, относящихся к продукции, по первоначальному их назначению), за исключением:

веществ или предметов, образующихся и применяемых в качестве сырья в рамках одного и того же технологического процесса;

веществ или предметов, образующихся в процессе производства продукции и в своем исходном состоянии соответствующих требованиям, предъявляемым к продукции;

трупов (тел, останков) людей, животных.

Отходы потребления - отходы, образующиеся в процессе жизнедеятельности человека, не связанной с осуществлением экономической деятельности, в том числе отходы, образующиеся в потребительских кооперативах и садоводческих товариществах, а также смет, образующийся на землях общего пользования.

Отходы производства - отходы, образующиеся в процессе осуществления юридическими лицами и индивидуальными предпринимателями (далее, если не указано иное, - субъекты хозяйствования) экономической деятельности (производства продукции, производства (выработки) энергии, выполнения работ (оказания услуг)).

Отходы электрического и электронного оборудования - крупногабаритное, среднегабаритное, мелкогабаритное электрическое и электронное оборудование, которое утратило свои потребительские свойства.

Примечание – К такому виду отходов также относятся компоненты и узлы, которые являются частью оборудования на момент снятия его с эксплуатации.

Отходы крупногабаритного электрического и электронного оборудования - оборудование, утратившее свои потребительские свойства, габариты которого в сумме в трех измерениях составляют более 160 см.

Отходы среднегабаритного электрического и электронного оборудования - оборудование, утратившее свои потребительские свойства, габариты которого в сумме в трех измерениях составляют от 80 до 160 см.

Отходы мелкогабаритного электрического и электронного оборудования - оборудование, утратившее свои потребительские свойства, габариты которого в сумме в трех измерениях составляют до 80 см.

Отходы ртутьсодержащие - изделия, содержащие в своем составе ртуть, утратившие свои потребительские свойства.

Примечание – К таким изделиям относятся: лампы газоразрядные ртутьсодержащие (компактно-люминесцентные энергосберегающие, люминесцентные трубчатые, дуговые, ультрафиолетового излучения), ртутные термометры и др.

Отходы лекарственных средств - образовавшиеся у населения лекарственные препараты с истекшим сроком годности, неиспользованные или утратившие свои потребительские свойства.

Отходы элементов питания - бытовые гальванические элементы и бытовые аккумуляторы, утратившие свои потребительские свойства.

Примечание – кроме аккумуляторов, эксплуатируемых на транспорте.

Перевозка отходов - перемещение отходов с использованием транспортного средства от места их отправления до места назначения, выполняемое на договорной основе или других законных основаниях, включая погрузку (налив) отходов, их выгрузку (слив), остановки, стоянки и любое время нахождения отходов в транспортном средстве, требующееся в соответствии с условиями перевозки.

Пищевые отходы - продукты питания, утратившие свои потребительские свойства.

Примечание – к пищевым отходам относятся отходы кухонь и объектов общественного питания.

Передвижной пункт приема [заготовки] - автотранспорт или прицеп к автотранспорту, оборудованные для приема [заготовки] вторичных материальных ресурсов и отходов, образующихся после утраты товарами и упаковкой потребительских свойств.

Производитель отходов - субъект хозяйствования, физическое лицо, не являющееся индивидуальным предпринимателем (далее - физическое лицо), экономическая деятельность, жизнедеятельность которых приводят к образованию отходов.

Пункт приема [заготовки] - капитальное строение, специально оборудованное помещение, площадка, или транспортное средство, предназначенные для приема [заготовки] вторичных материальных ресурсов и отходов, подлежащих обезвреживанию.

Размещение отходов - хранение и (или) захоронение отходов.

Растительные отходы - опавшая листва, сорванная либо скошенная трава, обрезки ветвей, кустов.

Примечание – части стволов удаленных деревьев к растительным отходам не относятся.

Санкционированное захоронение отходов - захоронение отходов в санкционированном месте захоронения отходов в порядке, установленном настоящим Законом и иными актами законодательства об обращении с отходами.

Санкционированное место захоронения отходов - объект захоронения отходов, определенный производителю отходов для их захоронения в соответствии с настоящим Законом и иными актами законодательства об обращении с отходами.

Санкционированное место хранения отходов - объект хранения отходов или место временного хранения отходов, определенные собственнику отходов для их хранения в соответствии с настоящим Законом и иными актами законодательства об обращении с отходами.

Санкционированное хранение отходов - хранение отходов в санкционированном месте хранения отходов в порядке, установленном настоящим Законом и иными актами законодательства об обращении с отходами.

Сбор отходов - накопление отходов в местах временного хранения отходов в целях последующего их удаления.

Собственник отходов - субъект хозяйствования, физическое лицо, приобретшие право владения, пользования и распоряжения отходами (включая образовавшиеся в результате их экономической деятельности, жизнедеятельности) в порядке, установленном настоящим Законом и гражданским законодательством.

Сортировка отходов - разделение по видам отходов потребления и отходов производства, подобных отходам жизнедеятельности населения, и извлечение из них вторичных материальных ресурсов и (или) подлежащих обезвреживанию отходов в целях их дальнейшей передачи на использование и (или) обезвреживание.

Стандартные контейнеры - контейнеры, производимые в соответствии с СТБ EN 840-1–СТБ EN 840-4, а также контейнеры заглубленного типа объемом 3 000, 5 000 л, из которых отходы выгружаются в транспорт, оборудованный устройствами для загрузки отходов из этих контейнеров.

Стационарный пункт приема [заготовки] - капитальное строение, либо специальное помещение в капитальном строении, либо сооружение модульного типа, расположенное на отдельной территории с ограждением по периметру, оборудованные для приема [заготовки] вторичных материальных ресурсов и отходов, образующихся после утраты товарами и упаковкой потребительских свойств.

Строительные отходы - материалы, образующиеся в процессе жизнедеятельности человека при осуществлении ремонта физическими лицами жилых помещений многоквартирных жилых домов, зданий общежитий, многоквартирных и блокированных жилых домов, хозяйственных построек.

Примечание – за исключением строительных отходов, образующихся при выполнении работ по возведению, реконструкции, модернизации, сносу, перепланировке и переустройству.

Удаление отходов - временное хранение отходов и передача их на заготовку, сортировку, использование, обезвреживание, захоронение и (или) долговременное хранение.

Учет отходов - система непрерывного документального отражения информации о количественных и качественных показателях отходов, а также об обращении с ними.

Хранение отходов - временное и (или) долговременное хранение отходов.

Центр для раздельного сбора коммунальных отходов потребления - специальная площадка с твердым водонепроницаемым покрытием, ограждением по периметру, воротами, навесом для временного хранения отходов, оборудованная контейнерами для сбора отходов, на которую производители или собственники коммунальных отходов потребления доставляют отходы самостоятельно.

В настоящей схеме применяются следующие сокращения и обозначения и сокращения:

КО – коммунальные отходы;

ВМР – вторичные материальные ресурсы

ТНПА – технические нормативные правовые акты;

га – гектар;

м<sup>3</sup> – метр кубический;

кВт.ч – киловатт-час;

н.п. – населенный пункт;

аг. – агрогородок;

Минприроды – Министерство природных ресурсов и охраны окружающей среды Республики Беларусь;

Минздрав – Министерство здравоохранения Республики Беларусь;

Совмин – Совет Министров Республики Беларусь.

# АНАЛИЗ ТЕКУЩЕЙ СИТУАЦИИ ПО ОБРАЩЕНИЮ С КОММУНАЛЬНЫМИ ОТХОДАМИ В ЖИТКОВИЧСКОМ РАЙОНЕ

## 1. Характеристика района

Житковичский район образован 17 июля 1924 года с административным центром в местечке Житковичи Мозырского округа. С 20 февраля 1938 года по 8 января 1954 года входил в состав Полесской области БССР. В 1954 году район вошел в состав Гомельской области.

Современные очертания границ Житковичский район приобрел в первой половине 60-х годов XX века, когда проводилось уплотнение районов и областей БССР. В 1960 году к району были присоединены Ленинский сельсовет Ленинского района Брестской области и Милевичский сельсовет Старобинского района Минской области, в 1962 году - сельсоветы ликвидированного Туровского района (Озеранский, Переровский, Вересницкий и Ричевский) и г.п. Туров. 19 ноября 1971 года городской поселок Житковичи получил статус города, а 20 января 1996 года г. Житковичи и Житковичский район были объединены в одну административно-территориальную единицу.

Житковичский район расположен на юго-западе Гомельской области. Граничит с Петриковским и Лельчицким районами Гомельской области, со Столинским и Лунинецким районами Брестской области, а также Любанским и Солигорским районами Минской области. Его протяженность с севера на юг 82,5 км, с запада на восток – 71,5 км.

Через территорию района проходят: железная дорога Брест – Гомель, а также автомобильные дороги Брест – Гомель, Минск –Микашевичи, Житковичи– Столин. По реке Припять осуществляется судоходство.

Большинство населенных пунктов района связаны с районным центром и между собой автомобильными дорогами с асфальтовым покрытием. Наиболее крупные автомобильные дороги района М10 Брест – Гомель, Р88 Житковичи – Давид-Городок – Столин – граница Украины, Р128 Туров – Лельчицы – Словечно, а также небольшая часть дороги Р23 Минск – Микашевичи. В 1986 г. вблизи д. Борки и д.Черничи построен мост через Припять, имеющий большое значение в объединении двух частей района, разделенных рекой. По реке Припять осуществляется непостоянное судоходство.

По территории района проходит отрезок железной дороги Брест – Гомель длиной около 35 км. Удельный вес территорий, находящихся на расстоянии не более 10 км от железной дороги, составляет 37,5 %. На севере района действует узкоколейная железнодорожная система, соединяющая торфобрикетное предприятие в поселке Червоное с торфоразработками и с Житковичами.

В плане административного управления Житковичский район разделен на Туровский городской и 10 сельских Советов депутатов (Вересницкий, Ричевский, Озеранский, Руднянский, Морохоровский, Червоненский, Люденевичский, Юркевичский, Ленинский и Милевичский).

Самые крупные населённые пункты района: поселок Червоное, аг. Вересница, аг. Люденевичи, аг. Белев, аг. Семенча, аг. Кольно, д. Запесочье, аг. Ленин, аг. Дуброва, аг.Озераны, д. Малешев, д. Пуховичи, д. Милевичи, аг. Дяковичи, аг. Ричев.

Общая площадь района составляет 2,9 тысяч квадратных километров, из них 56% территории занимает лес с преобладанием хвойных и черноольховых древесных

пород, 14% - реки, озера и искусственные водоемы, болота, 27,2% - сельскохозяйственные угодья (таблица 1).

Таблица 1

Территория района	291626,4 га
Земли сельскохозяйственных организаций	79450,7 га
Пашня	28954,8 га
Луговые земли (пастбища, сенокосы)	21752,8 га
Земли лесного фонда	162637,8 га
Земли водного фонда	10200,8 га

В районе насчитывается 102 сельских населенных пунктов и 2 города - Житковичи и Туров. Центром района является город Житковичи. Всего в районе (на январь 2024 года) проживает 32740 человек. В городе Житковичи проживает 15950 человек, городе Туров – 2752 человек, в сельской местности – 14038 человек.

В Житковичском районе проживают представители 23 национальностей, официально зарегистрированы и осуществляют свою деятельность 29 религиозных общин, из них 16 приходов белорусской православной церкви, 11 общин христиан веры Евангельской, один приход Римско-католической церкви и один приход христианской церкви Адвентистов Седьмого Дня. Православная церковь Всех Святых в городе Туров является историко-культурным памятником начала девятнадцатого века.

Равнинный рельеф, характерный для района, обусловлен тем, что он находится на территории Припятского Полесья. Поверхность низинная, плоская, заболоченная, лежит на высотах 120-145 м. Возле д.Белев высшая точка района – 184,1 м.

Район богат месторождениями горючих сланцев, бурого угля, строительного камня, торфа и каолина, редкоземельных металлов, песков, песчано-гравийных смесей глины, гранита, кварцевых гнейсов.

Край всегда удивляет гостей живописными природными ландшафтами характерными для Белорусского Полесья, настоящими жемчужинами которого являются озера Червоное (самое крупное в Гомельской области, его площадь составляет 43,6 кв.км) и Белое (15,6 кв.км).

Через территорию района протекает главная водная артерия белорусского Полесья – река Припять с притоками Случь, Ствига, Скрипица, Науть, Свиновод.

В районе расположены Национальный парк «Припятский», часть государственного ботанического заказника «Низовье Случи», заказник «Туровский луг».

Житковичский район тесно интегрирован в общеобластную систему различных отраслей хозяйства, социальной сферы – в районе работают не только жители Житковичского района, но и Петриковского, Лельчицкого районов Гомельской области, равно как и жители Житковичского района работают в организациях Петриковского, Столинского, Солигорского района.

В Житковичском районе осуществляют деятельность 5 промышленных предприятий различных отраслей: машиностроения и металлообработки, лесной и деревообрабатывающей, топливной, пищевой промышленности, строительных материалов, промышленного и гражданского строительства. Основные объемы производства промышленной продукции от объема производства в целом по району приходятся на ОАО «Туровский молочный комбинат» – более 80 %, ОАО «Сатурн-1» – 10 %, ОАО «Житковичский моторостроительный завод» – 3,6 %, КУП «Житковичский коммунальник» – 2,2 %, ОАО «Житковичский торфобрикетный завод» – 1,8 %.

В состав агропромышленного комплекса Житковичского района входят коммунальные сельскохозяйственные унитарные предприятия: «Белев», «Коленское»; открытые акционерные общества: «Туровщина», «Люденевичи», «Дяковичи», «Житковичский агротехсервис» и «Житковичихимсервис»; крестьянское хозяйство Шруба М.Г., ОАО «Опытный рыбхоз «Белое».

Кроме государственных предприятий производством товаров и услуг занимаются частные предприятия.

По состоянию на 1 января 2024 года в Житковичском районе зарегистрировано 770 субъектов малого и среднего предпринимательства, в том числе микро- и малых организаций 128, средних организаций 7, индивидуальных предпринимателей 635.

За январь-декабрь 2023 года в районе создано 10 организаций, в том числе 5 в сфере производства, индивидуальных предпринимателей зарегистрировано – 54.

За 2023 года количество физических лиц, осуществляющих виды деятельности без государственной регистрации, в целом по району составляет 114 человек; количество физических лиц, субъектов агроэкотуризма 11 человек.

На территории Житковичского района зарегистрировано и осуществляют деятельность 5 садоводческих товариществ, 25 гаражных кооперативов.

## **2. Обращение с коммунальными отходами на территории района.**

В настоящее время в Республике Беларусь по происхождению выделяют две группы коммунальных отходов:

отходы потребления;

отходы производства, включенные в устанавливаемый МЖКХ перечень отходов производства, относящихся к коммунальным.

Порядок сбора и удаления коммунальных отходов на территории Житковичского района обеспечивает:

сбор всех образующихся коммунальных отходов с учетом их происхождения, возможности использования, количества и размеров;

доступность системы сбора коммунальных отходов для населения;

предотвращение загрязнения коммунальными отходами окружающей среды;

экономическую эффективность системы сбора и удаления коммунальных отходов;

извлечение вторичных материальных ресурсов из состава коммунальных отходов с целью предотвращения их захоронения.

Источниками образования коммунальных отходов являются:

население, проживающее в жилых домах по различным уровням благоустройства (наличие водопровода, канализации, центрального отопления и использующего природный газ или электроэнергия для приготовления пищи), разной этажности и находящихся в государственной (арендное, социальное жилье) и частной собственности (сектор индивидуальной жилой застройки, товарищества собственников, жилищные кооперативы и т. п.), а также ведомственное жилье;

потребительские кооперативы и садоводческие товарищества;

другие субъекты хозяйствования: учреждения, организации, предприятия разных форм собственности;

земли общего пользования (обеспечение благоустройства и поддержания надлежащего санитарного состояния земель);

территории, закрепленные за предприятиями (организациями, учреждениями) решениями администраций города, района.

Поддержание санитарного состояния контейнерных площадок для сбора отходов, прилегающей территории, в том числе внутривортовых территорий многоквартирных жилых домов, озелененных территорий общего пользования (парков, скверов, улиц, набережных, пляжей и т. п.), остановочных пунктов вдоль автодорог, кладбищ обеспечивается уполномоченным местным исполнительным комитетом юридическим лицом – организация ЖКХ.

Основным юридическим лицом, оказывающим услуги по обращению с коммунальными отходами, образующимися в Житковичском районе, является коммунальное унитарное предприятие «Житковичский коммунальник» (далее – ЖКХ).

Вывоз (удаление) твердых коммунальных отходов осуществляется специализированным транспортом ЖКХ, а также собственным транспортом юридических / физических лиц.

Вывоз (удаление) КО осуществляется на договорной основе в соответствии с требованиями действующего законодательства Республики Беларусь.

Сбор и вывоз КО от абонентов ведется по двум категориям потребителей – юридические лица (учреждения, организации, предприятия и т. п.) и население (физические лица).

Частных компаний, оказывающих услуги по удалению КО в Житковичском районе нет.

На дорогах, расположенных в Житковичском районе, удаление отходов от остановочных пунктов, парковок и площадок отдыха осуществляется владельцами автомобильных дорог: дорожно-эксплуатационными службами (ДЭУ-111, ДЭУ-48) и ЖКХ.

Кроме ЖКХ на территории района деятельность по заготовке ВМР от населения и предприятий осуществляет Житковичский филиал Гомельского ОблПО.

### **3. Основные технико-экономические показатели системы сбора и удаления коммунальных отходов.**

Коммунальные отходы характеризуются сложным составом и относятся к смешанным органоминеральным отходам потребления и представляют собой гетерогенную смесь, состоящую из различных по своим свойствам и крупности компонентов. Основная масса ТКО приходится на фракцию 80-200 мм (содержание до 40-50%).

Информация и данные о составе и свойствах КО имеют важное значение при выборе метода их сбора, транспортировки и использования, оценке целесообразности получения вторичных ресурсов и энергии из отходов.

Традиционно в морфологическом составе выделяют от 10 до 15 компонентов: пищевые отходы, бумага, картон, металл, древесина, текстиль, полимерные материалы, резина, стекло, кожа, текстиль, камни и т. д.

Расчет норматива образования коммунальных отходов потребления, установление фактической плотности и морфологического состава г.Житковичи и Житковичского района был произведен НИПИ РУП «Институт «Белжилпроект» от 08.11.2022 г.

Усредненный морфологический состав КО потребления, поступающих на полигон ТКО г.Житковичи, в соответствии с результатами выполненных в различные периоды времени исследований представлен в таблице 2.

## Усредненный среднегодовой морфологический состав КО потребления

Наименование компонента	Содержание компонентов по массе, % по объектам образования:		
	многоквартирные жилые дома и здания общежитий города Житковичи и города Турова	одноквартирные и блокированные жилые дома города Житковичи и города Турова	жилые дома Житковичского района, за исключением города Житковичи и города Турова
Коммунальные отходы, всего	100	100	100
Древесина	1,05	0,21	0,72
Бумага	0,29	0,16	0,29
Картон	1,33	0,75	1,27
Металлы (черные, цветные)	0,59	0,36	0,49
Текстиль (ветошь)	1,33	2,3	2,2
Кода, резина, в том числе:	1,05	1,59	0,99
Шины	0,2	0,25	0,04
Стекло	5,25	5,08	5,35
Полимеры, в том числе:	5,93	5,53	5,91
ПЭТ-бутылка	3,25	2,73	3,2
Полиэтилен	1,76	1,99	1,73
Полипропилен	0,00	0,00	0,00
Прочий пластик	0,93	0,81	0,98
Комбинированные отходы (упаковки, запчасти, электроприборов, электронное и электрическое оборудование)	1,57	1,10	1,54
Органические отходы, в том числе:	24,96	23,28	28,06
Растительные отходы	7,16	16,23	16,70
Пищевые отходы	17,81	7,05	11,36
Инертные отходы (кирпичи, камни, лом строительных материалов, конструкций, керамика)	1,51	1,27	1,25
Потенциально опасные отходы (химические, батареи и аккумуляторы, мед.отходы)	0,00	0,00	0,00
Смешанные отходы	53,56	56,25	49,79
Отсев мелких фракций	1,58	2,12	2,14

Для расчета и начисления платы за обращение с твердыми коммунальными отходами по субсидируемым тарифам для населения, проживающего на территории Житковичского района, установлены нормативы образования твердых коммунальных отходов.

Нормативы образования твердых коммунальных отходов для населения Житковичского района установлены решением Житковичского районного исполнительного комитета от 12.12. 2022 г. № 2211. Нормативы образования твердых коммунальных отходов представлены в таблице 3.

Таблица 3

Объект образования (происхождения) отходов	Расчетная единица	Фонд времени образования отходов, суток	Норматив образования отходов				Средняя плотность отходов, килограммов на кубический метр
			среднегодовой		среднесуточный		
			килограммов	кубических метров	килограммов	литров	
Многоквартирные жилые дома и здания общежитий города Житковичи и города Турова	1 проживающий человек	365	202,26	1,54	0,55	4,22	131,30
Одноквартирные и блокированные жилые дома города Житковичи и города Турова	1 проживающий человек	365	256,25	1,92	0,7	5,27	133,19
Жилые дома Житковичского района, за исключением города Житковичи и города Турова	1 проживающий человек	365	243,26	1,7	0,67	4,67	142,77

В норматив образования КО потребления для многоквартирных жилых домов, зданий общежитий включаются смешанные КО и вторичные материальные ресурсы, крупногабаритные и строительные отходы.

Для жилых домов, введенных в эксплуатацию, норматив образования строительных отходов не устанавливается в течение трех лет с даты подписания акта ввода объекта в эксплуатацию. Вывоз строительных отходов осуществляется отдельно по факту их накопления.

В норматив образования КО потребления для одноквартирных и блокированных жилых домов включаются смешанные КО и вторичные материальные ресурсы, крупногабаритные и строительные отходы.

Не включаются в норматив образования коммунальных отходов растительные отходы, образующиеся при уборке придомовой территории (для многоквартирной жилой застройки), дворовой и уличный смет, иные отходы не относящиеся к КО потребления, образующихся в жилых домах от других производителей отходов.

Система по обращению с коммунальными отходами в Житковичском районе финансируется за счет:

средств, поступающих от производителей отходов (домовладения, субъекты хозяйствования);

бюджета Житковичского района.

Предельные максимальные тарифы на оказание услуг по обращению с твердыми коммунальными отходами для населения установлены решением Гомельского областного исполнительного комитета от 28.12.2023 г. г. № 1091 «О регулировании тарифов». Тарифы на оказание услуг по обращению с твердыми коммунальными

отходами для субъектов хозяйствования (юридических лиц, а также физических лиц (в том числе индивидуальных предпринимателей), эксплуатирующих жилые помещения, садоводческих товариществ) установлены решением Гомельского областного исполнительного комитета от 28.12.2023 г. № 1092 «О регулировании тарифов на коммунальные услуги». Установленные тарифы приведены в таблице 4.

Таблица 4

Потребитель коммунальных услуг	Предельный максимальный тариф в белорусских рублях за 1 кубический метр (без налога на добавленную стоимость)
Население	12,7696
Юридические лица (за исключением бюджетных организаций), физические лица (в том числе индивидуальные предприниматели), эксплуатирующие нежилые помещения	13,27
Бюджетные организации	11,23
Садоводческие товарищества	11,1845

РУП «Институт «Белжилпроект» Министерства жилищно-коммунального хозяйства Республики Беларусь дополнительно разработаны среднегодовые нормативы образования:

растительных отходов для приусадебных участков (одноквартирные и блокированные жилые дома) – 0,00749 куб.м на 1 м<sup>2</sup> убираемой территории;

твердых коммунальных отходов для потребительских кооперативов и садоводческих товариществ – 0,0006 куб.м на 1 м<sup>2</sup> территории.

Себестоимость услуги по обращению с твердыми коммунальными отходами по основным статьям затрат за 9 месяцев 2024 года год приведена в таблице 5.

Таблица 5

Себестоимость услуги по обращению с твердыми коммунальными отходами

Статьи затрат	Сумма, тыс. рублей
1.Основная заработная плата работников занятых на данном участке	204,359
2.Отчисления из заработной платы	69,674
3.Амортизация	69,916
4.Материальные затраты	127,377
из них	
-сырье и материалы	40,004
-другие	87,373
5.Прочие затраты	132,296
6.Накладные расходы	25,138
Всего	628,76
Себестоимость 1кубического метра	12,5959

#### 4. Материально-техническая база.

Обеспеченность специальной техникой и оборудованием для организации обращения с коммунальными отходами на территории Житковичского района, находящиеся на балансе КУП «Житковичский коммунальник» по состоянию 01.11.2024 г. г. представлена в таблице 5.

Таблица 5

Автомобильные транспортные средства специального назначения, используемые для уборки территорий населенных пунктов, сбора, перевозки, использования и захоронения коммунальных отходов

Наименование специализированного предприятия	Количество специальной техники и оборудования (в числителе общее кол-во, в знаменателе – со сроком эксплуатации более 10 лет)											
	щепорубильные ком-плексы	подметально-уборочные (комбинированные)	полив-моечные	тракторы со специализированным оборудованием для уборки	бульдозеры	мусоровозы	специальная техника (лесовоз)	бортовые машины и самосвалы	экскаваторы	погрузчики	пескоразбрасывающее оборудование	трактора
ЖКХ	$\frac{3}{0}$	$\frac{1}{1}$	$\frac{1}{1}$	$\frac{14}{7}$	$\frac{2}{1}$	$\frac{9}{1}$	$\frac{1}{1}$	$\frac{5}{5}$	$\frac{2}{1}$	$\frac{4}{3}$	$\frac{2}{0}$	$\frac{7}{7}$

Технические характеристики и степень износа мусоровозного спецавтотранспорта приведены в таблице 6.

Таблица 6

Марка и модель, дата ввода в эксплуатацию	Процент износа, %	Объем кузова, м <sup>3</sup>	Грузоподъемность, тонн	Тип загрузки
Мусоровоз МАЗ-457043 КО-449-17, № 6258-3 АК, 04.2015 г.	100	11,5	2,85	боковая
Мусоровоз МАЗ-490243-390, № 6783-3 АК, 05.2016	100	6	2,55	задняя
Мусоровоз МАЗ-5902А2-390, № 6652 АЕ-3, 09.2010 г.	100	18,5	8,05	боковая
Мусоровоз МАЗ-5337 КО-440-8, № 6257 АК-3, 11, 2015 г.	100	18	7,1	боковая
Мусоровоз МАЗ-490243-390 КО- 456-16, № 6259 АК-3, 04. 2015 г.	100	6	3,15	задняя
Мусоровоз МАЗ-6904С3-015, № АМ 6585-3, 11.2019 г.	63,5	22	12,5	задняя
Мусоровоз МАЗ-5904С2-010, № АМ 6657-3, 12.2019 г.	60,4	17	7,3	задняя
Мусоровоз МАЗ-534025 КО- 440-8, № АМ 6667-3, 12.2019 г.	60,4	18	9,7	боковая
Мусоровоз МАЗ- 4901С0-030 № АМ 6624-3, 12.2019 г.	61,5	10	3,6	задняя

Количество занятых работников по основным операциям обращения с отходами (сбор, разделение по видам отходов (сортировка), удаление, перевозка, заготовка, использование, захоронение) приведено в таблице 7.

Количество занятых работников по основным операциям обращения с отходами

Наименование профессии	Количество человек
Водитель мусоровоза	9
Водитель бульдозера	1
Прессовщик вторсырья	1
Подсобный рабочий сортировки	1
Сортировщик вторсырья	3
Сторож на полигоне	4
Грузчик ТКО	6
Уборщик территории (город)	8
Уборщик территории (придомовая)	11
Машинист щепорубильной машины	3
Мастер	2
Водитель спецавтотранспорта	14
Тракторист	10
Итого:	73

## РАЗДЕЛ 1. ПОРЯДОК СБОРА И УДАЛЕНИЯ КОММУНАЛЬНЫХ ОТХОДОВ

### Подраздел 1.1. Общее описание порядка сбора и удаления коммунальных отходов, включая сбор вторичных материальных ресурсов по видам на территории района.

Сбор КО у абонентов производится по утвержденным маршрутным графикам по двум категориям потребителей (юридические лица и население) путем:

установки контейнеров для сбора смешанных КО, контейнеров для смешанных вторичных материальных ресурсов, контейнеров для отдельно собранных вторичных материальных ресурсов по видам в местах, указанных в схеме;

без установки контейнеров путем объезда многоквартирных, блокированных жилых домов с размещением КО потребления в транспортные средства.

От предприятий, учреждений и организаций сбор отходов производства, производится на основании заключенных договорных отношений в контейнеры, являющиеся их собственностью, установленные на специальных контейнерных площадках производителей отходов. Юридическим лицам предоставляется возможность (по согласованию) организовать сбор собственных отходов путем совместного пользования контейнерами ЖКХ.

Планово-регулярной санитарной очисткой в Житковичском районе охвачено 100 % домовладений разных форм собственности, многоквартирного жилого фонда и частной жилой застройки в г.Житковичи, г.Туrow и сельских населенных пунктов, 100 % садоводческих товариществ (всего 5 садоводческих товариществ), 100 % гаражных кооперативов (всего 25 гаражных кооперативов).

Всего на территории Житковичского района по состоянию на 01.01.2025 г. на обслуживании ЖКХ имеется 177 мест временного хранения коммунальных отходов, из них: 99 шт. – в микрорайонах многоквартирной и частной жилой застройки (таблица 10), 74 шт. – в местах погребения, 2 шт. – в зоне массового отдыха населения у вод (2 пляжа), 2 шт. – строящиеся площадки в районе многоквартирной жилой за-

стройки. Количество контейнеров для сбора коммунальных отходов от жизнедеятельности населения приведено в таблице 8.

Сбор и вывоз коммунальных отходов в городе и в сельских населенных пунктах производится в соответствии разработанными графиками. Маршруты следования мусоровозов, осуществляющих сбор и вывоз отходов от населения, с указанием дней и времени следования, объектов захоронения, сортировки отходов, их расположения и расстояния от населенного пункта к полигону или линии сортировки указаны в приложениях 2-13.

### **1.1.1. Многоквартирная жилая застройка.**

В районах с многоквартирными жилыми домами реализован контейнерный способ удаления коммунальных отходов специализированным транспортом в соответствии с графиками сбора и вывоза (удаления) КО.

По состоянию на 01.01.2025 г. на балансе ЖКХ на обслуживаемых территориях для сбора коммунальных отходов потребления в многоквартирном жилищном фонде Житковичского района имеется 98 мест временного хранения отходов (контейнерных площадок), из них: в г. Житковичи – 68 шт., г. Туров – 8 шт., в сельских населенных пунктах – 22 шт. Количество установленных контейнеров для сбора коммунальных отходов в многоквартирной жилой застройке Житковичского района составляет 403 шт., из них: 213 шт. – для сбора смешанных КО, 190 шт. – для сбора ВМР (таблица 8).

Описание мест временного хранения отходов с указанием их месторасположения, количеством установленных контейнеров для накопления отходов, в том числе для смешанного и раздельного сбора ВМР, а также с отведением места для сбора крупногабаритных отходов приведены в таблицах 10,11,12 подраздела 1.2.

Контейнеры установлены на специальных площадках исходя из установленных санитарных норм. Уборку контейнерных площадок для сбора и временного хранения коммунальных отходов обеспечивает собственник данных площадок.

Раздельный сбор КО организован в г.Житковичи, г.Туров и аг.Вересница.

Установка контейнеров для раздельного сбора ВМР на площадках многоквартирной жилой осуществляется двумя способами:

для раздельного сбора ВМР по видам по 3 шт. на площадку (1 шт. – для сбора отходов пластмасс, 1 шт. – для сбора отходов бумаги и картона, 1 шт. – для сбора отходов стекла, стеклобоя). Возможна установка большего количества контейнеров в зависимости от количества обслуживаемого населения;

для смешанного сбора ВМР (количество установленных контейнеров зависит от количества обслуживаемого населения).

У населения, проживающего в секторе многоквартирной жилой застройки сельских населенных пунктов: Юркевичи, Дяковичи, Семенча, Червоное, Вересница, Кольно сбор и вывоз (удаление) смешанных КО производится контейнерным способом, путем установки на специальные площадки контейнеров объемом 0,75 м<sup>3</sup>.

Периодичность вывоза (удаления) смешанных КО осуществляется по графику с периодичностью вывоза:

в городе Житковичи – ежедневно;

в городе Туров – три раза в неделю (понедельник, среда и пятница);

в поселке Червоное, агрогородке Семенча – 2 раза в неделю (вторник, пятница);

в агрогородке Кольно – 2 раза в неделю (понедельник, четверг);

в агрогородке Вересница – 2 раза в неделю (понедельник, пятница);

в населенном пункте Юркевичи – 2 раза в месяц (1-й, 3-й вторник месяца);  
в агрогородке дяковичи – 2 раза в месяц (2-я и 4-я среда месяца).

Вывоз (удаление) ВМР осуществляется спецавтомобилями с задней загрузкой. Выгрузка отходов производится в спецавтомобиль с помощью ручного труда.

Периодичность вывоза (удаления) смешанных и отдельно собранных ВМР осуществляется по графику с периодичностью вывоза:

в городе Житковичи – 2 раза в месяц;  
в городе Туров – 1 раз в месяц;  
в агрогородке Вересница – 1 раз в месяц.

Сведения о порядке сбора и вывоза коммунальных отходов в многоквартирной жилой застройке населенных пунктов Житковичского района приведены в приложениях 3, 7, 11. Графики сбора и вывоза КО в многоквартирной жилой застройке населенных пунктов Житковичского района приведены в приложениях 3, 9, 13.

### **1.1.2. Индивидуальная (частная) жилая застройка.**

У населения, проживающего, в районах индивидуальной жилой застройки, осуществляется складирование отходов несколькими способами:

– в металлические контейнеры для смешанного сбора КО объемом 0,75 м<sup>3</sup>, установленные на придворовой территории;

– подомовой объезд территории. Отходы в собственной таре (упаковке) выносятся домовладельцами на придорожную часть движения транспорта за некоторое время до приезда специализированного транспорта;

– в металлические контейнеры для смешанного сбора КО объемом 0,75 м<sup>3</sup>, установленные на контейнерные площадки;

– в пластиковые евроконтейнеры объемом 0,12 м<sup>3</sup> (1 шт. - для сбора смешанных КО, 1 шт. - для сбора смешанных ВМР), установленные на придворовой территории.

Сбор смешанных КО производится специализированным транспортом по установленному графику. При первых двух способах сбора отходов не выделяются отдельно отходы, относящиеся к вторичным материальным ресурсам.

Порядок сбора и удаления смешанных КО включает в себя заключение договоров с домовладельцами.

По состоянию на 01.01.2025 г. в районах частной жилой застройки г.Житковичи в 2124 домовладениях (78,4 %) реализован контейнерный способ удаления коммунальных отходов специализированным транспортом в соответствии с графиком, путем предоставления каждому домовладельцу по 2 контейнера объемом 0,12 м<sup>3</sup> (1 шт. - для сбора смешанных КО, 1 шт. - для сбора смешанных ВМР). Всего в частной жилой застройке г.Житковичи установлено 4248 контейнеров (2124 шт. – для сбора смешанных КО, 2124 шт. – для сбора смешанных ВМР). Периодичность сбора отходов: смешанных КО – 2 раза в месяц, ВМР – 1 раз в месяц.

У частных домовладений г.Житковичи, не имеющих контейнеров (21,6 %), реализован подомовой объезд специализированным транспортом в соответствии с графиком сбора и вывоза отходов. Периодичность сбора и удаления отходов – 2 раза в месяц. Сведения о порядке сбора и удаления коммунальных отходов, графики вывоза коммунальных отходов частной жилой застройки г.Житковичи приведены в приложении 2, 4.

В районах частной жилой застройки г.Туров реализован подомовой объезд специализированным транспортом, в соответствии с графиком вывоза отходов – 2 раза в месяц. Контейнеров для раздельного сбора КО в частной жилой застройке нет.

Сведения о порядке сбора и удаления коммунальных отходов, графики вывоза коммунальных отходов частной жилой застройки г.Туров приведены в приложении 6, 8.

У населения, проживающего в секторе частной жилой застройки сельских населенных пунктов, применяется подомовой объезд специализированным транспортом по установленному графику с периодичностью – 2 раза в месяц. Только в аг.Семена в частной жилой застройке имеется контейнерная площадка с установленными контейнерами для сбора смешанных коммунальных отходов (таблица 8).

Сведения о порядке сбора и удаления коммунальных отходов, графики вывоза коммунальных отходов в населенных пунктах Житковичского района приведены в приложении 10,12.

Юридическим лицам и населению предоставляется возможность производить самовывоз отходов на объекты захоронения отходов. День и время вывоза отходов может быть изменено по согласованию сторон. Во время проведения месячников по благоустройству и наведению порядка на территориях населенных пунктов, повышения активности населения во время полевых работ кратность вывоза отходов увеличивается по мере необходимости.



### **1.1.3. Сбор, сортировка и заготовка ВМР.**

Сбор, сортировка и заготовка ВМР на территории Житковичского района осуществляется в ведении ЖКХ и Житковичского филиала Гомельского ОблПО:

заготовка через стационарные приемные заготовительные пункты вторичных материальных ресурсов методом раздельного сбора коммунальных отходов;

путем заключения договоров на сдачу ВМР с организациями, расположенными на территории района;

через контейнеры раздельного сбора коммунальных отходов и последующей досортировкой их на линии сортировки;

извлечение ВМР из состава смешанных отходов на линии сортировки;

сбор, сортировка, заготовка ВМР на объекте захоронения отходов.

Для увеличения извлечение ВМР из состава коммунальных отходов, с целью предотвращения их захоронения на полигоне ТКО г.Житковичи, на сортировочную станцию ТКО г.Житковичи дополнительно отправляют рейсы спецтравтотранспорта для досортировки смешанных КО:

от частных домовладений г.Туров, а также сельских населенных пунктов;

от жилого фонда многоквартирных жилых домов г.Житковичи и г.Туров, а также сельских населенных пунктов;

регулярно выезжает на полигон ТКО г.Житковичи для сбора ВМР бригада работников ЖКХ.

Контейнерные площадки с указанием их месторасположения и количество установленных контейнеров для раздельного сбора коммунальных отходов приведены в таблице 10,11,12.

Чистота раздельно собранной фракции отходов, относящихся к ВМР, не высокая. Эти отходы требуют дополнительной сортировки.

В ЖКХ организованы места для сбора (заготовки) вторичных материальных ресурсов (изношенных шин, отходов бумаги и картона, отходов пластмасс, отработанных масел) от населения:

на территории производственной базы в г.Туров, ул.Колхозная, 14. График работы: понедельник-пятница - с 8.30 до 17.30, обед - с 12.00 до 13.00; выходной - суббота, воскресенье;

на территории Сортировочной станции твердых коммунальных отходов г.Житковичи, г.Житковичи-1, ул.Студенческая. График работы: понедельник-пятница - с 8.30 до 17.30, обед - с 12.00 до 13.00; выходной - суббота, воскресенье.

В Житковичском районе работают 5 стационарных приемных заготовительных пунктов от Житковичского филиала Гомельского ОблПО, в которых население и предприятия могут сдать стеклянную тару, отходы бумаги и картона, черные и цветные металлы, отходы электрического и электронного оборудования, отходы пластмасс.

Перечень пунктов приема (заготовки) ВМР и график работы приведен в приложении 14. В том числе, в Житковичском филиале Гомельского ОблПО имеется материально-техническая база по заготовке вторичных материальных ресурсов, расположенная по адресу: г.Житковичи, ул.Октябрьская, На территории базы расположен 1 склад площадью 400 м<sup>2</sup>, а также имеются 2 вертикальных прессы, 41 контейнер для раздельного сбора вторичных материальных ресурсов.

Кроме того, в городские и сельские магазины Житковичского филиала Гомельского ОблПО, осуществляющих розничную торговлю, обеспечивают сбор товаров, утратившие потребительские свойства, и отходов упаковки, в том числе элек-

трическое и электронное оборудование, отходы бумаги и картона, отходы пластмасс, стеклобой. Перечень розничных торговых пунктов Житковичского филиала Гомельского ОблПО, осуществляющих прием (заготовки) вторичных материальных ресурсов предоставлен в приложении 15.

Мобильных приемных заготовительных пунктов на территории района не имеется.

Виды принимаемых вторичных материальных ресурсов Житковичским филиалом Гомельского ОблПО приведены в таблице 9.

Таблица 9

№ п/п	Наименование вторичных материальных ресурсов
1.	Стеклобой сортированный от физ.лиц
2.	Стеклобой сортированный от юр.лиц
3.	Макулатура от физ.лиц
4.	Макулатура от юр. лиц
5.	Макулатура МС-13 (книги, архив)
6.	М/лом бытовой несортированный 36Н
7.	М/лом бытовой стальной 34А
8.	М/лом бытовой чугунный 35А
9.	Бытовой лом алюминия и сплавов на его основе, не соответствующий техническим требованиям сортов 1и 1а ЛБ-1-2
10.	Бытовой лом алюминия и сплавов на его основе низкоккачественный, не соответствующий техническим требованиям сортов 1,1а и 2 ЛБ-1-3
11.	Бытовой лом магния и сплавов на его основе ЛБ-2-1
12.	Бытовой лом цинка и сплавов на его основе ЛБ-6-1
13.	Бытовой лом латуни не засоренный другими металлами и сплавами ЛБ-3-2
14.	Бытовой лом бронзы не засоренный другими металлами и сплавами ЛБ-3-3 3-3
15.	Бытовой лом меди не засорений другими металлами и сплавами, не соответствующий техническим требованиям сорт 1 ЛБ-3-4
16.	Бытовой лом медьсодержащий (медь, латунь, бронза) низкоккачественный, не соответствующий техническим требованиям сортов 1,2,3,4 ЛБ-3-5
17.	Бытовой лом олова, свинца и сплавов на его основе ЛБ-5-1
18.	Бытовой лом отработанных свинцовых аккумуляторных батарей ЛБ-7-1
19.	Полиэтилен ПВХ от юр.лиц
20.	Полиэтилен ПВХ от физ.лиц
21.	Полиэтиленовые бутылки физ.лиц
22.	Полиэтилен от физ.лиц
23.	Лом ящиков от физ.лиц
24.	Полиэтиленовые бутылки от юр.лиц
25.	Полиэтилен от юр.лиц
26.	Лом ящиков от юр.лиц

**Подраздел 1.2. Места временного хранения коммунальных отходов.**

Таблица 10

Перечень мест временного хранения коммунальных отходов в многоквартирной жилой застройке города Житковичи

№ п/п	Месторасположение площадки	Количество обслуживаемых домов, шт.	Количество проживающего населения, чел.	Количество установленных контейнеров, шт., из них:						Допускается сбор крупногабаритных и строительных отходов
				для сбора ВМР				для сбора смешанных КО		
				для отдельного сбора ВМР		для смешанного сбора ВМР		объемом 0,75 м3	объемом 1,1 м3	
				объемом 0,75 м3	объемом 1,1 м3	объемом 0,75 м3	объемом 1,1 м3			
1.	ул.Пролетарская, д.79,77	2	18						1	
2.	ул.Пролетарская, д.75	1	25						1	
3.	ул.Пролетарская, д.73	2	22						1	
4.	ул.Победы, д.5,7	2	28		3				1	
5.	ул.Солнечная, д.2,4,6	5	207		3				3	
6.	ул.Солнечная, д.10	1	47		3				1	
7.	ул.Лесная, д.12а, 10а, 10б	3	114		3				1	
8.	ул.Добровольского, д.19,15	2	133		3				3	+
9.	ул.Октябрьская, д.55,54	3	247		3				2	
10.	ул.Октябрьская, д.53	1	62						1	+
11.	ул.Октябрьская, д.51,49	2	97		3				2	
12.	ул.Добровольского, д.13,3	2	73		3				1	
13.	ул.Добровольского, д.11,17	2	138		3				2	+
14.	ул.Восточная, д.13	7	48		3				2	
15.	ул.Социалистическая, д.12а, 20, 26	3	198		3				3	
16.	ул.Социалистическая, д.28, 22 а, 34	3	365		3				4	
17.	ул.Социалистическая, д.16, 18,14	3	320		3				3	+
18.	ул.Стадионная, д.3,5 (вблизи	2	148		3				3	

№ п/п	Месторасположение площадки	Количество обслуживаемых домов, шт.	Количество проживающего населения, чел.	Количество установленных контейнеров, шт., из них:						Допускается сбор крупногабаритных и строительных отходов
				для сбора ВМР				для сбора смешанных КО		
				для раздельного сбора ВМР		для смешанного сбора ВМР		объемом 0,75 м3	объемом 1,1 м3	
				объемом 0,75 м3	объемом 1,1 м3	объемом 0,75 м3	объемом 1,1 м3			
	парка имени «Гомолко»									
19.	ул.К.Маркса, д.17 (за гаражами)	1	17						1	
20.	ул.К.Маркса, д.11, 9,7,13	4	55		3				1	
21.	ул.К.Маркса, д.27,29, 25	3	40		3				1	
22.	ул.К.Маркса, д.33	1	12				1		1	
23.	ул.Энгельса, д.6,8	2	21		3				1	
24.	ул.Парковая, д.5,14,12,10	4	81		3				2	
25.	ул.Чкалова, д.4	2	41		3				1	
26.	ул.К.Маркса, д.44 а				3				1	
27.	ул.К.Маркса, д.43а	1	92		3				1	
28.	ул.К.Маркса, д.58	1	57		3				1	
29.	ул.Юности, д.4,5	3	190		3			5		
30.	ул.Суслова, д.7,6,10	3	148		3			5		
31.	ул.Суслова, д.9,8,12	1	120		3			3		
32.	ул.Социалистическая, д.127, 133	1	166		3				1	
33.	ул.Геологов, д.9	4	13					1		
34.	ул.Геологов, д.4,7	7	20					1		
35.	ул.Геологов, д.16,12,17	7	25					1		
36.	ул.Рабочая, д.2, 4	2	27		3				1	
37.	ул.Школьная, д.4, 6	6	467		3				3	
38.	ул.Школьная, д.8	9	439						4	
39.	ул.Школьная, д.10	9	0		3					+
40.	ул.Школьная, д.12	1	0		3					

№ п/п	Месторасположение площадки	Количество обслуживаемых домов, шт.	Количество проживающего населения, чел.	Количество установленных контейнеров, шт., из них:						Допускается сбор крупногабаритных и строительных отходов
				для сбора ВМР				для сбора смешанных КО		
				для раздельного сбора ВМР		для смешанного сбора ВМР		объемом 0,75 м3	объемом 1,1 м3	
				объемом 0,75 м3	объемом 1,1 м3	объемом 0,75 м3	объемом 1,1 м3			
41.	ул.Приозерная, д.1в, 1д	2	149		3			2		
42.	ул.Приозерная, д.1е	1	50		3			1		
43.	Сквер «Молодежный»							1		
44.	ул.Приозерная, д.8,9,10	3	467		6			4	+	
45.	ул.Приозерная, д.24,26	2	248		3			1		
46.	ул.Приозерная, д.22, 21	3	311		3			3		
47.	ул.Приозерная, д.18,20,17,15	4	444		3			5	+	
48.	ул.Приозерная, д.13,14,19,28,16	5	535		3			4		
49.	ул.Приозерная, д.31,33 (общежития)	2	183		3			2		
50.	ул.Приозерная, д.11	3	515		3			4		
51.	ул.Приозерная, д.1,2,3,4,5	5	662		3			4		
52.	ул.Социалистическая, д.93	1	67		3			1		
53.	ул.Социалистическая, д.95, 99	2	301		3			3		
54.	ул.Социалистическая, д.97	1	216		3			2		
55.	ул.Социалистическая, д.101,103	2	151		3			2		
56.	ул.Социалистическая, д.105,109, 107	3	358		3			4		
57.	ул.Социалистическая, д.111,119	2	270		3			4		
58.	ул.Социалистическая, д.115,113,117	3	264		3			2		
59.	ул.Социалистическая, д.76,78,80,82,84	5	51		3			1		
60.	ул.Социалистическая, 40	1	8					1		
61.	ул.Социалистическая, 42	1	5					1		
62.	ул.Фрунзе, д.60,62	6	127		3			2		

№ п/п	Месторасположение площадки	Количество обслуживаемых домов, шт.	Количество проживающего населения, чел.	Количество установленных контейнеров, шт., из них:						Допускается сбор крупногабаритных и строительных отходов
				для сбора ВМР				для сбора смешанных КО		
				для раздельного сбора ВМР		для смешанного сбора ВМР		объемом 0,75 м3	объемом 1,1 м3	
				объемом 0,75 м3	объемом 1,1 м3	объемом 0,75 м3	объемом 1,1 м3			
63.	ул.Фрунзе, д.56а,58а	5	140		3				3	
64.	ул.Фрунзе, д.65,67, 61	3	158		3				2	
65.	ул.Фрунзе, д.67А	1	98		3				2	
66.	ул.Хвойная, д.15	3	45		3				1	+
67.	ул.Хвойная, д.9	4	97		3				1	
68.	ул.Хвойная, д.8,6,7	3	146		3				2	
	<b>ИТОГО</b>	<b>189</b>	<b>10387</b>	<b>0</b>	<b>168</b>	<b>0</b>	<b>1</b>	<b>16</b>	<b>120</b>	<b>8</b>

Таблица 11

Перечень мест временного хранения коммунальных отходов в многоквартирной жилой застройке города Турова

№ п/п	Месторасположение площадки	Количество обслуживаемых домов, шт.	Количество проживающего населения, чел.	Количество установленных контейнеров, шт., из них:						Допускается сбор крупногабаритных и строительных отходов
				для сбора ВМР				для сбора смешанных КО		
				для раздельного сбора ВМР		для смешанного сбора ВМР		объемом 0,75 м3	объемом 1,1 м3	
				объемом 0,75 м3	объемом 1,1 м3	объемом 0,75 м3	объемом 1,1 м3			
1.	пер.Энгельса, д.4	3	193		3			3		
2.	ул.Ленинская, д.122	1	58		3			2		
3.	ул.Полевая, д.1	1	17		3			1		
4.	ул.Солнечная, д.2	3	288		3			3		
5.	ул.Молодежная, д.1	1	14					1		
6.	пер.Солнечный, д.2	3	299					9		
7.	ул.Интернациональная, д.19,21	2	37		3			2		

№ п/п	Месторасположение площадки	Количество обслуживаемых домов, шт.	Количество проживающего населения, чел.	Количество установленных контейнеров, шт., из них:						Допускается сбор крупногабаритных и строительных отходов
				для сбора ВМР				для сбора смешанных КО		
				для раздельного сбора ВМР		для смешанного сбора ВМР		объемом 0,75 м3	объемом 1,1 м3	
				объемом 0,75 м3	объемом 1,1 м3	объемом 0,75 м3	объемом 1,1 м3			
8.	ул.Ленинская, д.107	1	68	3				1		
	<b>ИТОГО</b>	<b>14</b>	<b>767</b>	<b>3</b>	<b>15</b>	<b>0</b>	<b>0</b>	<b>22</b>	<b>0</b>	<b>0</b>

Таблица 12

## Перечень мест временного хранения коммунальных отходов в сельских населенных пунктах Житковичского района

№ п/п	Месторасположение площадки	Количество обслуживаемых домов, шт.	Количество проживающего населения, чел.	Количество установленных контейнеров, шт., из них:						Допускается сбор крупногабаритных и строительных отходов
				для сбора ВМР				для сбора смешанных КО		
				для раздельного сбора ВМР		для смешанного сбора ВМР		объемом 0,75 м3	объемом 1,1 м3	
				объемом 0,75 м3	объемом 1,1 м3	объемом 0,75 м3	объемом 1,1 м3			
	Многоквартирная жилая застройка:									
	<b>аг.Кольно:</b>									
1	ул.Садовая	23	243					6		
	<b>Итого</b>	<b>23</b>	<b>243</b>					<b>6</b>		
	<u>аг.Вересница</u>									
1	ул.С.Санца, д.1-6	6	124		3			4		
	<b>Итого</b>	<b>6</b>	<b>124</b>					<b>4</b>		
	<b>аг.Дяковичи</b>									
1	ул.Советская, 63 а	1	7						1	
	<b>Итого</b>	<b>1</b>	<b>7</b>						<b>1</b>	
	<b>д.Юркевичи</b>									
1	ул.Школьная, 10	1	13						1	

№ п/п	Месторасположение площадки	Количество обслуживаемых домов, шт.	Количество проживающего населения, чел.	Количество установленных контейнеров, шт., из них:						Допускается сбор крупногабаритных и строительных отходов
				для сбора ВМР				для сбора смешанных КО		
				для раздельного сбора ВМР		для смешанного сбора ВМР		объемом 0,75 м3	объемом 1,1 м3	
				объемом 0,75 м3	объемом 1,1 м3	объемом 0,75 м3	объемом 1,1 м3			
	<b>Итого</b>	<b>1</b>	<b>13</b>					<b>1</b>		
	<b>п.Червоное:</b>									
1	п.Червоное, ул.Поселковая, д.4,5,6,7	4	146					4		
2	п.Червоное, ул.Поселковая д.8,9,12	4	132					2		
3	п.Червоное, ул.Поселковая д.1,13	2	65					3		
4	п.Червоное, ул.Поселковая д.10,11,30	3	110					4		
5	п.Червоное, ул.Поселковая д.19	1	50					2		
6	п.Червоное, ул.Поселковая, д.26,27	2	90					4		
7	п.Червоное, ул.Поселковая, д.17,24,40,41	5	168					4		
8	п.Червоное, ул.Поселковая, д.14,15,16,18,32	5	235					4		
9	п.Червоное, ул.Поселковая, д.3,29,42	3	200					4		
	<b>Итого</b>	<b>27</b>	<b>11950</b>					<b>31</b>		
	<b>аг.Семенча:</b>									
1	аг.Семенча, ул.Красноборская, д.9,10,34	3	96					2		
2	аг.Семенча, ул.Красноборская, д.11,12,35	3	77					1		
3	аг.Семенча, ул.Красноборская, д.13,1	2	21					1		

№ п/п	Месторасположение площадки	Количество обслуживаемых домов, шт.	Количество проживающего населения, чел.	Количество установленных контейнеров, шт., из них:						Допускается сбор крупногабаритных и строительных отходов
				для сбора ВМР				для сбора смешанных КО		
				для раздельного сбора ВМР		для смешанного сбора ВМР		объемом 0,75 м3	объемом 1,1 м3	
				объемом 0,75 м3	объемом 1,1 м3	объемом 0,75 м3	объемом 1,1 м3			
4	аг.Семенча, ул.Красноборская, д.2,3,14,17	4	63					2		
5	аг.Семенча, ул.Красноборская, д.15,16,19	3	56					2		
6	аг.Семенча, ул.Красноборская, д.37,38,21	3	36					1		
7	аг.Семенча, ул.Красноборская, д.22,36	2	41					1		
8	аг.Семенча, ул.Красноборская, д.23,42	2	50					1		
9	аг.Семенча, ул.Красноборская, д.8 (КСУП "Красный Бор")	1	22					1		
	<b>Итого</b>	<b>23</b>	<b>461</b>					<b>12</b>		
	Частная жилая застройка:									
	<b>аг.Семенча:</b>									
1	ул.Красноборская, д.48А	32	68					3		
	<b>ВСЕГО</b>	<b>81</b>	<b>2043</b>			<b>3</b>		<b>56</b>	<b>2</b>	<b>0</b>

### **Подраздел 1.3. Порядок сбора и удаления коммунальных отходов в садоводческих товариществах, дачных кооперативах, гаражных кооперативах.**

От садоводческих товариществ вывоз отходов осуществляется на основании договора на оказание услуг по обращению с твердыми коммунальными отходами, согласно утвержденным графикам вывоза КО.

Сбор отходов осуществляется через систему подомового объезда специализированным транспортом.

Только в СОК «Скрипица» дополнительно оборудована площадка и установлены контейнера для сбора смешанных КО и смешанных ВМР.

Согласно договорным отношениям вывоз отходов от садоводческих товариществ осуществляет ЖКХ с периодичностью– 1 раз в месяц (с мая по октябрь).

Список садоводческих товариществ, расположенных на территории Житковичского района, а также периодичность вывоза коммунальных отходов на захоронение и сортировку представлен в приложении 16.

От гаражных кооперативов вывоз отходов осуществляется на основании договора на оказания услуг по обращению с твердыми коммунальными отходами, согласно утвержденным графикам вывоза КО.

В гаражных кооперативах не оборудованы площадки для сбора отходов, отходы удаляются посредством погаражного объезда специализированным транспортом. Согласно договорным отношениям вывоз отходов от гаражных кооперативов осуществляет ЖКХ с периодичностью– 1 раз в квартал.

В трех гаражных кооперативах ГСПК «Зубренок» и ГСПК «Спас-Авто», ГСПК «Озерный-7» организован сбор отработанных масел с последующей сдачей на перерабатывающие предприятия согласно договору. Установлено по одной емкости для сбора отработанных масел.

Список гаражных кооперативов, расположенных на территории Житковичского района, а также периодичность вывоза коммунальных отходов на захоронение представлен в приложении 17.

### **Подраздел 1.4. Порядок сбора и удаления коммунальных отходов на остановочных пунктах.**

Удаление отходов от остановочных пунктов, парковок и площадок отдыха, расположенных на дорогах республиканского и местного значения осуществляется собственниками автомобильных дорог: дорожно-эксплуатационными службами ДЭУ-111, ДЭУ-48 и ЖКХ согласно графику сбора и вывоза отходов.

Для перевозки отходов дорожно-эксплуатационными службами используется собственный неспециализированный транспорт.

Для перевозки отходов ЖКХ используется собственный специализированный транспорт.

На балансе ЖКХ имеется 15 остановочных пунктов в г.Житковичи, обустроенных урнами, вывоз отходов осуществляется согласно графику сбора и вывоза отходов 3 раза в неделю.

Список остановочных пунктов, расположенных на территории Житковичского района, а также периодичность вывоза коммунальных отходов на захоронение представлен в приложении 18.

### **Подраздел 1.5. Порядок сбора и удаления коммунальных отходов на территории мест погребения.**

На территории Житковичского района расположено 72 места погребения, из них: 68– находятся в сельской местности, 2– в г.Житковичи, 2– в г.Туров.

Места погребения г.Житковичи и сельских населенных пунктов находятся на балансе ЖКХ.

Организация работ по сбору и удалению КО с мест погребения, расположенных на территории Житковичского района производится ЖКХ, согласно графику сбора и вывоза отходов, не реже 1 раза в месяц.

За каждым местом погребения закреплен приказом руководителя ответственный работник (мастер).

Сбор и вывоз смешанных КО осуществляется через систему контейнеров (деревянных либо металлических) и контейнерных площадок, находящихся на балансе обслуживающей организации.

На территории Житковичского района в местах погребения (гражданских кладбищах) 74 места временного хранения отходов. Перечень мест погребения, схема сбора и удаления коммунальных отходов приведены в приложении 19.

### **Подраздел 1.6. Порядок сбора и удаления коммунальных отходов в зонах массового отдыха.**

В Житковичском районе имеются зоны массового отдыха населения у воды: три пляжа и рыбные угодья.

На балансе ЖКХ находятся две зоны массового отдыха населения у воды: пляж на берегу реки Припять в городе Туров и городской пляж в городе Житковичи.

На балансе ОАО «Туровщина» находится одна зона массового отдыха населения у воды – пляж на озере «Белое».

В зонах массового отдыха населения у воды в г.Житковичи и г.Туров организацию сбора и вывоза ТКО осуществляет ЖКХ согласно графику планово-регулярного вывоза отходов –3 раза в неделю с мая по август (понедельник, среда, пятница). В данных пляжах предусмотрен контейнерный способ сбора КО посредством установки по одной контейнерной площадке, оборудованной контейнерами объемом 0,75 м<sup>3</sup>:

в г.Житковичи (2 шт.– для сбора смешанных КО и 1 шт.– для сбора смешанных ВМР);

в г.Туров (1 шт.– для сбора смешанных КО и 1 шт.– для сбора смешанных ВМР).

В зоне массового отдыха населения у воды, расположенной на озере «Белое», сбор ТКО осуществляется в деревянные контейнеры, установленные вблизи мест отдыха. Вывоз КО осуществляется ОАО «Туровщина» согласно графику с мая по август ежедневно.

На обслуживании ЖКХ имеются скверы, парки: 5 шт.–в г.Житковичи, 2 шт. – в г.Туров.

В г.Житковичи и г.Туров на городских улицах, скверах, парках установлены урны, находящиеся на балансе ЖКХ, очистка которых и вывоз отходов производится ежедневно.

Временное хранение отходов на территории 2-х парков (парк им. Гомолко, парк в районе Костела Святого Иосифа) в г.Житковичи коммунальные отходы собираются дополнительно в установленные контейнеры на площадках временного хра-

нения отходов, отраженные в схеме. Коммунальные отходы с парков города вывозятся еженедельно.

Рыбные угодья находятся на балансе ГПУ НП «Припятский». Рыбные угодья расположены вблизи деревень Чернички, Погост, Хвоенск, Переров, Хлупин, Дуброва, Пуховичи, Осово, а также вокруг озера «Червоное». Организацию сбора и вывоза смешанных КО осуществляет ГПУ НП «Припятский» в деревянные контейнеры, расположенные вдоль берега согласно графику – в теплое время года еженедельно по понедельникам и пятницам. При необходимости сбор и вывоз отходов может производиться чаще.

ЖКХ осуществляет вывоз уличного и дворового смета собственными силами.

Уборка центральных и второстепенных городских улиц городов Житковичи и Туров осуществляется собственниками автомобильных дорог: дорожно-эксплуатационными службами ДЭУ-111, ДЭУ-48 и ЖКХ, механизированной и ручной уборкой, за исключением улиц и тротуаров, закрепленных за предприятиями, организациями и учреждениями города всех форм собственности в соответствии с решением Житковичского районного исполнительного комитета с целью поддержания благоустройства и санитарного содержания территорий.

### **Подраздел 1.7. Порядок сбора и удаления отдельных видов коммунальных отходов, подлежащих специальной системе сбора.**

Специальной системе сбора подлежат следующие коммунальные отходы потребления:

- отходы металла;
- ртутьсодержащие отходы;
- отходы элементов питания;
- отходы электрического и электронного оборудования;
- изношенные шины;
- отработанные масла;
- отходы лекарственных средств;

#### **1.7.1. Порядок сбора и удаления ртутьсодержащих отходов.**

Сбор и хранение ртутьсодержащих отходов, представленных газоразрядными ртутьсодержащими лампами (компактно-люминесцентные энергосберегающие, люминесцентные трубчатые), утратившими потребительские свойства от населения осуществляет ЖКХ в специально оборудованном пункте приема, расположенном на территории производственной базы по адресу: г.Житковичи, м-н Житковичи-1, ул.Студенческая,20.

График работы: ежедневно с 8.00 до 17.00; суббота, воскресенье – выходной.

Для временного хранения ртутьсодержащих отходов оборудовано специальное проветриваемое неотапливаемое помещение, защищенное от атмосферных осадков, с водонепроницаемым напольным покрытием, в том числе непроницаемым для металлической ртути и ее соединений.

Хранение ртутьсодержащих отходов производится в специально выделенном месте в индивидуальных заводских упаковках в герметично закрытой таре. Допускается хранение ртутьсодержащих отходов в коробках на стеллажах или поддонах, выполненных из металла (кроме алюминия).

Ртутьсодержащие отходы, имеющие механические повреждения не принимаются. По мере накопления одной транспортной единицы отходы собираются и до-

ставляются на обезвреживание специализированному предприятию в соответствии с заключенным договором, но не реже 1 раза в 2 года.

Ртутные термометры неповрежденные, утратившие свои потребительские свойства, подлежат сбору в больнице, поликлинике и амбулаториях путем передачи отходов уполномоченному работнику таких организаций.

Поврежденные термометры необходимо сдавать в пункт РОЧС Житковичского района.

*Справочно: разбитый термометр ни в коем случае нельзя выбрасывать в мусорное ведро. Для сбора осколков и ртутных шариков можно обратиться в МЧС или собрать самостоятельно при помощи обычной спринцовки либо шприца (ни в коем случае не использовать пылесос!), соблюдая меры предосторожности. Поврежденные поверхности обработать 1% раствором йода или медным купоросом с сульфитом натрия и питьевой соды.*

### **1.7.2. Порядок сбора и удаления отходов элементов питания.**

Отходы элементов питания подлежат сбору организациями торговли в розничных торговых объектах, путем установки специальных контейнеров для самостоятельного размещения таких отходов физическими лицами. Собственником каких торговых объектов в Житковичском районе является – Житковичский филиал Гомельского ОблПО.

Контейнеры для сбора элементов питания:

имеют соответствующую маркировку;

изготовлены из материалов, устойчивых к внешнему механическому воздействию, воздействию кислот и щелочей;

имеют конструкцию для удобного размещения в них отходов и исключают самовольное извлечение собираемых в них отходов;

Должны иметь соответствующую маркировку.

Торговые точки накапливают отработанные элементы питания и по мере заполнения контейнера, передают накопленные отходы централизованно в Житковичский филиал Гомельского ОблПО для передачи их на обезвреживание специализированному предприятию в соответствии с заключенным договором.

Вывоз отработанных элементов питания (батареек) в подразделения ГО «Белресурсы» осуществляется по мере накопления одной транспортной единицы для хранения.

### **1.7.3. Порядок сбора и удаления отходов электрического и электронного оборудования.**

Сбором отходов электрического и электронного оборудования (далее – отходы ЭЭО) от населения в Житковичском районе занимаются следующие заготовительные организации: Житковичский филиал Гомельского ОблПО, ЖКХ, ООО «АйТи Дистрибуция».

Отходы ЭЭО, подлежат сбору следующими способами:

по заявкам от производителей отходов на платной и (или) безвозмездной основе транспортом изготовителя;

доставка отходов собственным транспортом производителя на станцию сортировки ТКО г.Житковичи и (или) в приемные заготовительные пункты Житковичского филиала Гомельского ОблПО (приложение 15);

посредством специальных контейнеров на территории торговых объектов для самостоятельного размещения там отходов физическими лицами или путем передачи уполномоченному работнику торгового объекта (таблица 13).

Организации, осуществляющие сбор (заготовку) отходов ЭЭО, после накопления одной транспортной единицы, осуществляют дальнейшую передачу отходов на использование в ОАО «БелВТИ», согласно заключенным договорам.

Таблица 13

Места сбора отходов ЭЭО ООО» АйТи Дистрибуция»

№ п/п	Адрес места расположения	Сбор или временное хранение отходов	Время работы мест сбора отходов	Количество контейнеров	Периодичность вывоза отходов из мест сбора в места временного хранения
1	ЗАО «Доброном» магазин «Копеечка», г.Житковичи, ул.Фрунзе, 67	Сбор отходов	ежедневно с 8.00 до 22.00	1	По мере наполняемости, но не реже 1 раза в 2 недели
2	ЗАО «Доброном» «Доброном», г.Житковичи, ул.К.Маркса, 4А	Сбор отходов	ежедневно с 8.00 до 23.00	1	По мере наполняемости, но не реже 1 раза в 2 недели

**1.7.4. Порядок сбора и удаления изношенных шин.**

Изношенные шины на территории Житковичского района подлежат сбору: на станциях технического обслуживания автомобилей, организациях автосервиса, оказывающих шиномонтажные и шиноремонтные услуги и техническое обслуживание автомобилей;

в гаражных кооперативах;

в пунктах приема (заготовки);

на контейнерных площадках в отдельном отсеке;

на сортировочной станции ТКО г.Житковичи.

Сбор и хранение изношенных шин на сортировочной станции ТКО г.Житковичи осуществляется в специально организованном месте временного хранения.

**1.7.5. Порядок сбора и удаления отходов лекарственных средств.**

Отходы просроченных лекарственных средств подлежат сбору в больницах, поликлинике, амбулаториях, путем установки специальных контейнеров для самостоятельного размещения отходов физическими лицами или путем передачи отходов уполномоченному работнику организаций. Вывоз осуществляется специализированной организацией по заявке.

Контейнеры для сбора отходов просроченных лекарственных средств:

изготовлены из материала, устойчивого к внешнему механическому воздействию;

имеют конструкцию, оборудованную запирающим устройством для удобного размещения в них отходов и исключаящую самовольное извлечение собираемых в них отходов;

имеют соответствующую маркировку.

**1.7.6. Порядок сбора и удаления отходов металла.**

Отходы металла подлежат сбору (заготовке) в специальных пунктах приема (заготовки). Пункты приема (заготовки) находятся на балансе Житковичского филиала Гомельского ОблПО. Перечень таких пунктов приведен в приложении 14.

Деятельность по сбору (заготовке) лома и отходов чёрных и цветных металлов подлежит лицензированию.

Допускается размещение населением отходов упаковки из металла, металлических предметов домашнего обихода в контейнеры для сбора вторичных материальных ресурсов.

Аккумуляторные батареи для транспортных средств и подобные им отходы металла подлежат сбору в пунктах приема.

#### **1.7.7. Порядок сбора и удаления отработанных масел.**

Сбор отработанных масел от населения на территории Житковичского района осуществляется:

на станциях технического обслуживания автомобилей, организациях автосервиса, оказывающих шиномонтажные и шиноремонтные услуги и техническое обслуживание автомобилей. Население в случае замены машинного масла может оставить отработанные масла в специально отведенных местах в автомастерских, владельцу авто не нужно заботиться об его утилизации. При замене масла самостоятельно ни в коем случае нельзя его сжигать или выливать в природную среду.

*Справочно: пары сжигаемых нефтепродуктов вызывают острые и хронические отравления.*

в гаражных кооперативах путем установки специальных емкостей. Для сбора отработанного масла используются емкости в соответствии с ТКП 17.11-05. Емкости устанавливаются на твердое водонепроницаемое покрытие и имеют специальную маркировку с соответствующей надписью. Вывоз осуществляется организацией, оказывающей услуги по обращению с КО по заявке;

в пунктах приема (заготовки);

на сортировочной станции ТКО г.Житковичи, на специальной площадке, расположенной на производственной базе в м-не «Житковичи-1» ул.Студенческая, 20 в специально установленные емкости.

#### **1.7.8. Порядок сбора и удаления пищевых отходов.**

На территории Житковичского района отдельный сбор пищевых отходов образующихся у физических лиц не осуществляется, по причине отсутствия специальных контейнеров и условий для их сбора и дальнейшего использования.

#### **1.7.9. Порядок сбора и удаления крупногабаритных отходов.**

Сбором крупногабаритных коммунальных отходов на территории Житковичского района занимается ЖКХ.

Для сбора крупногабаритных коммунальных отходов (старая мебель, ковровые изделия, оконные рамы, двери, доски и др. подобные отходы) используются 3 способа:

доставка населением на специализированную площадку для сбора КГО, расположенную возле сортировочной станции ТКО г.Житковичи. Прием КГО осуществляется на возмездной основе. Время работы: ежедневно с 8.00 до 17.00;

объезд организованных мест сбора ТКО (контейнерных площадок) в районах многоквартирной жилой застройки;

по заявочному принципу на договорной основе транспортом ЖКХ.

Вывоз КГО осуществляется на безвозмездной основе только с контейнерных площадок по утвержденному графику, но не менее 1 раза в неделю, во избежание захламлений контейнерных площадок, прилегающих к ним территорий и контейнеров для сбора ТКО.

Собранные крупногабаритные отходы при очистке подвалов, чердаков, подъездов, образованные жителями многоэтажных домов допускается вывозить собственным транспортом на площадку для КГО, либо дополнительно (вне графика) на возмездной основе путем заказа транспортного средства в ЖКХ.

Для жителей индивидуальной застройки также предоставляется возмездное оказание транспортных услуг для сбора и вывоза КГО в качестве дополнительной услуги на возмездной основе.

Информация по оказанию транспортных услуг по вывозу вышеуказанных отходов жители города и района могут обратиться в ЖКХ по телефону 115 (52408).

## **Подраздел 1.8. Порядок сбора и удаления растительных и строительных отходов.**

### **1.8.1. Порядок сбора и удаления отходов растительности.**

Отходы растительности, образующиеся при уборке территорий общего пользования населенных пунктов (скверы, парки, набережные, придомовые территории многоквартирной жилой застройки, придорожных полосы и др.), при уходе за зелеными насаждениями, сносе деревьев, находящихся в опасном или ненадлежащем качественном состоянии подлежат передаче на компостирование или использование по иному назначению.

Сучья, ветви, вершины, кусковые отходы вывозятся на использование:

на специальную площадку временного хранения, расположенную возле сортировочной станции ТКО г.Житковичи, либо иной территории, определенной ЖКХ для производства щепы топливной, которая затем используется в качестве топлива на котельных ЖКХ;

на специальных площадках временного хранения возле котельных ЖКХ для последующего использования совместно с основными видами топлива.

Органическая часть зеленых насаждений (листва, скошенная трава, сорняк и другие), обрезки зеленых насаждений подлежат передаче на площадку компостирования, расположенную на полигоне ТКО г.Житковичи.

Отходы растительности, образующиеся в многоквартирных и блокированных жилых домах, подлежат компостированию или использованию по иному назначению, размещаются в стандартные контейнеры объемом до 400 л, в биоразлагаемые пакеты или собираются иным способом для последующего вывоза (удаления).

Растительные отходы от уборки озелененных территорий в многоквартирных жилых домах, а также уличный и дворовый смет от уборки придомовых территорий вывозятся ЖКХ, в случае если эта территория передана в аренду товариществу собственников (участникам совместного домовладения), удаляются по заявкам уполномоченных лиц.

### **1.8.2. Порядок сбора и удаления строительных отходов.**

Сбором строительных отходов, образовавшихся у населения, на территории Житковичского района занимается ЖКХ.

Строительные отходы, полученные в результате строительной деятельности сторонних организаций не принимаются.

Для временного хранения строительных отходов (бой кирпича, бетона, железобетона, асфальта и смешанные отходы строительства и др.) организованы места временного хранения отходов:

на полигоне ТКО г.Житковичи - для мелких фракций отходов (однородная структура размер фракции менее 250 мм), используемых в качестве изолирующего материала слоя отходов;

вблизи сортировочной станции ТКО г.Житковичи (для крупных фракций отходов).

Доставка отходов в места временного хранения осуществляется транспортом собственника отходов либо транспортом ЖКХ на платной основе.

Строительные отходы используются на посыпку дорог, засыпку ям, а также используются в качестве изоляционного слоя отходов на полигоне ТКО г.Житковичи.

Все данные о количестве передаваемых населением строительных отходов заносится в соответствующий журнал учёта.

Строительные отходы, за исключением отходов, указанных ниже, образующиеся при выполнении работ в многоквартирных жилых домах, зданиях общежитий, а также на земельных участках, предоставленных для строительства многоквартирных и блокированных жилых домов, включаются в норматив образования КО потребления, подлежат сбору, временному хранению в санкционированных местах хранения и удалению в соответствии со схемой.

К строительным отходам относятся материалы, образующиеся в процессе ремонта физлицами жилых помещений (отделочные материалы, оконные рамы, остатки старого линолеума, ламината, старые умывальники, карнизы, плинтусы и т.п. ).

К строительным отходам от ремонта не относятся отходы, которые образуются при возведении зданий, их реконструкции, модернизации, сносе, перепланировке и переустройству, а именно: остатки бетонных перекрытий, стеновые блоки, балки, остатки фундамента, застывший раствор, бой кирпича. Такие отходы запрещено размещать на площадках для крупногабаритных отходов. Для их вывоза нужно заказывать отдельную услугу.

Строительные отходы, размещение которых в контейнеры для смешанных КО и вторичных материальных ресурсов, отсеки (бункеры, контейнеры) на контейнерных площадках не допускается:

строительные отходы, образующиеся при выполнении работ по перепланировке и переустройстве жилых помещений в многоквартирных жилых домах, зданиях общежитий, удаляются организациями, оказывающими услуги по обращению с КО (ЖКХ), по заявке юридических лиц, выполняющих работы, либо собственника (производителя) отходов;

строительные отходы, образующиеся при выполнении работ по перепланировке и переустройстве в многоквартирных и блокированных жилых домах, а также работы, выполняемые при возведении, реконструкции, модернизации, сносе на земельных участках, предоставленных для строительства многоквартирных и блокированных жилых домов, удаляются организациями, оказывающими услуги по обращению с КО (ЖКХ), по заявке юридических лиц, выполняющих работы, либо собственника (производителя) отходов.

Данные строительные отходы в норматив образования КО потребления, не включаются.

## **Подраздел 1.9. Сортировка отходов.**

### **1.9.1. Общие сведения. Характеристика объекта сортировки отходов.**

На базе ЖКХ функционирует сортировочно-перегрузочная станция– Сортировочная станция твердых коммунальных отходов г.Житковичи (далее – сортировочная станция).

Сортировочная станция предназначена для приема и ручной сортировки ВМР из контейнеров для раздельного сбора, собранных у производителей раздельным и (или) смешанным способами, заготовки и перевозки на использование и (или) обезвреживанию, временное хранение ВМР. В том числе, на сортировочной станции происходит выборочная сортировка смешанных коммунальных отходов районов многоэтажной и частной жилой застройки. Остатки от сортировки (балластная часть) подлежат захоронению на полигоне ТКО. Отсортированные ВМР реализуются сторонним предприятиям (организациям, индивидуальным предпринимателям), осуществляющим их использование и или (обезвреживание).

Сортировочная станция ТКО г.Житковичи находится в лесной зоне, расстояние до центральной автомобильной дороги около 3 км и в 5 км от г.Житковичи, м-н «Житковичи-1», ул.Студенческая, 20. Асфальтированные подъездные пути отсутствуют. Площадь участка 0,27 га. Ближайшая жилая застройка находится на расстоянии 800 м от здания сортировочной станции.

На сортировочной станции установлено оборудование, предусмотренное проектом, и введено в эксплуатацию 30 декабря 2005 года на основании акта приемки в эксплуатацию объекта.

ЖКХ зарегистрирован в реестре организаций, осуществляющих сбор, сортировку, подготовку отходов 17.02.2016 г. под № 126.

Проектная производительность станции - 2015 тонн в год. Основная часть технологического оборудования существующей линии сортировки (досортировки) ТКО является морально устаревшим.

В связи со 100 % износом оборудования сортировочной станции, приведшим к снижению фактической пропускной способности более чем на 50% от проектной, были проведены работы по определению эксплуатационной (фактической) производительности сортировочной станции с привлечением научно-исследовательского проектно-изыскательского республиканского унитарного предприятия «Институт «Белжилпроект» (окончание работ 28.06.2022 г.).

По результатам проведенного анализа эксплуатационная (фактическая) производительность сортировочной станции составила 965 тонн в год (3,81 тонн в смену).

Режим работы станции составляет:

- число рабочих дней в году - 253 (254)
- количество смен в сутки - 1
- продолжительность смены - 8 часов
- количество рабочих дней в неделю - 5.

На сортировочной станции извлекаются следующие виды вторичных материальных ресурсов (далее – ВМР):

- бумага, картон;
- полиэтилен (PE-HD, PE-LD) прозрачная и цветная пленка;
- полиэтилентерефталат (PET) бутылки;
- стеклобой тарный;
- листовой стеклобой;
- прочий пластик;
- комбинированная упаковка на полимерной основе (ТетраПак);
- изношенные шины, покрышки и камеры резиновые;

- отходы электрического и электронного оборудования;
- металлы (черные, цветные).

Балластная часть (балласт) – отходы, оставшиеся после сортировки твердых коммунальных отходов, не являющиеся ВМР.

Уровень загрузки линии в 2024 гг. составил 100 %.

Кроме того на сортировочной станции производится сбор, заготовка отработанные масел и люминесцентных трубок отработанных, ртутных ламп.

Сбора отработанных масел осуществляется на централизованной площадке расположенной на производственной базе «Житковичи-1» вблизи сортировочной станции. Сбор отходов осуществляется в 5-ти закрытых металлических емкостях (бочках) объемом по 200 л, установленных на огражденной площадке с твердым покрытием и навесом. Собственники отходов доставляют свои отходы самостоятельно. Размер площадки: 3,2 x 2,7 м.

Сбор люминесцентных трубок отработанных, ртутных ламп осуществляется в складском помещении в герметичных контейнерах, оборудованных запираемой на замок крышкой и боковыми ручками для переноски размером 1600x300x400 мм (СТБ 2168-2011).

Технологический комплекс сортировочной станции состоит из: корпуса сортировки со встроенной котельной, складов, навеса для хранения топлива, выгреб, площадки для установки контейнеров для складирования отходов.

В составе корпуса сортировки предусмотрены следующие помещения и участки: участок сортировки, участок прессования, помещение для промежуточного складирования вторсырья, котельная, электрощитовая, бытовые и вспомогательные помещения. Схема сортировочной станции приведена в приложении 1.

В составе участка сортировки твердых коммунальных отходов предусмотрена разгрузочная эстакада для спецавтотранспорта. Въезд на эстакаду предусмотрен по пандусу с уклоном 1:10.

Технологический процесс включает следующие операции:

доставка коммунальных отходов спецавтотранспортом на разгрузочную эстакаду;

разгрузка коммунальных отходов в приемный бункер объемом 20 м<sup>3</sup>;

подача коммунальных отходов на ленточный конвейер;

ручная сортировка коммунальных отходов на конвейере по видам;

выгрузка балласта в тару (контейнер, прицеп);

прессование с пакетировкой ВМР (кроме металлов, твердых отходов пластмасс и стекла);

взвешивание;

временное хранение ВМР;

отгрузка вторсырья на автотранспорт потребителю.

Балласт собирается в контейнеры, прицеп и вывозится на полигон ТКО.

Определение морфологического состава вторичных материальных ресурсов, извлекаемых из состава твердых коммунальных отходов, поступивших на сортировочную станцию, было произведено НИПИ РУП «Институт «Белжилпроект» от 28.06.2022 г. Морфологический состав вторичных материальных ресурсов приведен в таблице 14.

Таблица 14

Наименование отходов	Удельный вес ВМР, %
Твердые коммунальные отходы:	

Наименование отходов	Удельный вес ВМР, %
отходы бумаги и картона	1,77
отходы металла (черные, цветные)	0,38
текстиль (ветошь)	1,31
отходы пластмасс:	
отходы пластмасс кроме ПЭТ-бутылок (полиэтилен)	1,33
отходы пластмасс кроме ПЭТ-бутылок (прочий пластик)	1,25
ПЭТ-бутылки	4,34
отходы упаковки из комбинированных материалов на полимерной основе (ТетраПак)	0,38
отходы стекла	9,07
отходы электрического и электронного оборудования	0,22
изношенные шины, покрышки и камеры резиновые	0,16
балласт (прочие отходы, не являющиеся ВМР)	79,78

### 1.9.2. Порядок сортировки твердых коммунальных отходов.

На сортировочной станции ТКО г.Житковичи осуществляется разделение по видам отходов потребления и извлечение из них вторичных материальных ресурсов и отходов, подлежащих обезвреживанию, в целях их дальнейшей передачи на использование и (или) обезвреживание, разделение по видам смешанных ВМР и удаление иных отходов из раздельно собранных ВМР.

Выгрузка смешанных вторичных материальных ресурсов и раздельно собранных вторичных материальных ресурсов в один приемный бункер не допускается.

На сортировочную станцию коммунальные отходы доставляются спецавтотранспортом. На станции ведется обязательный учет поступающих отходов. Отходы поступают ежедневно.

Разгрузка отходов производится с эстакады, в приемный бункер на сортировочной линии. На время разгрузки автотранспорта ворота не должны закрываться. Бункер расположен над ленточным питателем, который перегружает коммунальные отходы на наклонную часть конвейера сортировки, по обе стороны которого в сортировочной кабине предусмотрены рабочие места. Сортировка коммунальных отходов производится на транспортере вручную рабочими-сортировщиками в подвешенные полипропиленовые контейнеры (биг-беги). Оставшиеся отходы (балласт) ленточным конвейером выгружаются в передвижные контейнеры, которые вывозятся на улицу, перегружаются в мусоровозы и вывозятся на полигон ТКО для захоронения.

Отсортированная макулатура, отходы пластмасс (ПЭТ-бутылки, полиэтиленовая пленка), металлолом, комбинированная упаковка (тетрапак) доставляются на участок прессования к прессу вручную либо на тележке. Вторичные материальные ресурсы извлекаются из контейнеров (биг-беги), далее загружаются в приемную камеру пресса, где прессуются в тюки и обвязываются. Для обвязки тюков используется высокопрочный шпагат.

Обвязанные тюки после прессования тележкой доставляются на товарные весы, взвешиваются и отправляются в складские помещения в зависимости от вида вторсырья.

Стеклобой тарный сортируется на линии в передвижные контейнеры, которые подкатываются к мусоровозу либо погрузчику и доставляются к автомобильным весам. После взвешивания стеклобой доставляется в складское помещение.

Отходы шин, стеклобой листовой, отходы электрического и электронного оборудования, собранные на контейнерных площадках либо по заявочному принципу, сразу доставляются в складские помещения (места временного хранения).

Все количество отсортированного вторичного сырья записывается в журналы учета. Учет отходов потребления и отходов производства, поступающих на станцию сортировки, ведется отдельно. По мере накопления сырье отгружается потребителю (переработчику).

Реализация отходов на использование производится в соответствии с заключенными договорами со специализированными предприятиями, зарегистрированными в Реестре объектов по использованию отходов. Отгрузка заготовленных ВМР производится также и иным заготовительным предприятиям.

Из помещения промежуточного хранения вторсырья и иных складских помещений заготовленное вторсырье с помощью погрузчика отгружается на автотранспорт, доставляющий его на переработку. Перед отправкой ВМР загруженный автотранспорт взвешивается на автомобильных весах, заполняется учетная и транспортная документация.

Учет, взвешивание, оформление транспортной документации и отгрузка ВМР потребителям производится под контролем мастера сортировочной станции либо иного ответственного лица (работника сортировочной станции).

Отгрузка ВМР может производиться как на собственный грузовой транспорт, так и на транспорт покупателя (потребителя).

Вход на территорию сортировочной станции посторонним лицам запрещается.

Схема технологического процесса приведена на рис.1, спецификация оборудования применяемого в технологическом процессе указана в таблице 15.

Таблица 15

Спецификация технологического оборудования

Номер на технологической схеме технологического процесса	Наименование оборудования, тип, марка	Количество единиц	Техническая характеристика оборудования (мощность, производительность, КПД и т.п.)
1	Спецавтотранспорт (мусоровозы)	–	
2	Весы электрические автомобильные ВСА-40-Z-4	1	грузоподъемность–30 т, предел взвешивания–200÷40000 кг, цена деления–20 кг, класс точности –средний (III)
3	Разгрузочная эстакада 384/05 АС	1	
4	Конвейер ленточный с приемным бункером ФСИТ-159	1	Вл=2000; N=5,5 кВт; ~380 В; 50 Гц; П=12 т/ч, скорость движения 0,3 м/с
5	Конвейер ленточный ФСИТ-158	1	Вл=800;N=4,0 кВт; ~380 В; 50 Гц; П=12 т/ч, скорость движения 0,42 м/с
6	Бункер сброса	8	
7.1	Пресс пакетировочный гидравлический ППП-12	1	размер пресса 1350x900x3400, N=3,0 кВт; ~380 В; 50 Гц усилие прессования-12 тонн, производительность 60-

			120 кг/ч, масса кипы в зависимости от материала 25-200 кг, размер кипы 90x100x75 см
7.2	Пресс пакетировочный гидравлический вертикальный УЖИМ 529/20.3	1	размер пресса 850x1400x3300 мм, N=3,0 кВт; ~380 В; усилие прессования-18 тонн, объем пресскамеры 1,1 м <sup>3</sup> , масса кипы в зависимости от материала 80-320 кг, размер кипы 1050x730x930 мм
8	Весы платформенные для статического взвешивания (товарные) СКЕ-500-6080	1	Предел взвешивания-2÷500 кг, цена деления- 0,2 кг, класс точности – средний (III)
9	Тележка	1	
10	Металлический контейнер		
11	Грузовой автотранспорт		Грузоподъемность- 4- 12 т
12	Погрузчик Амкодор 332 С4-01	1	Грузоподъемность-3,4 т; вместимость ковша 1,9 м <sup>3</sup>
*	Измельчитель пластмасс роторный модернизированный с завихрителем воздушного потока ИПРМ-500	1	производительность–80-150 кг/час, мощность 11 кВт
*	Измельчитель стекла ИСТ 300.259.00.00.00	1	производительность – 300 кг/час; мощность-4 кВт; макс. размер загруженной стеклотары -250x160 мм; макс. Размер измельченных частиц–40x100 мм
* На схеме не показано			

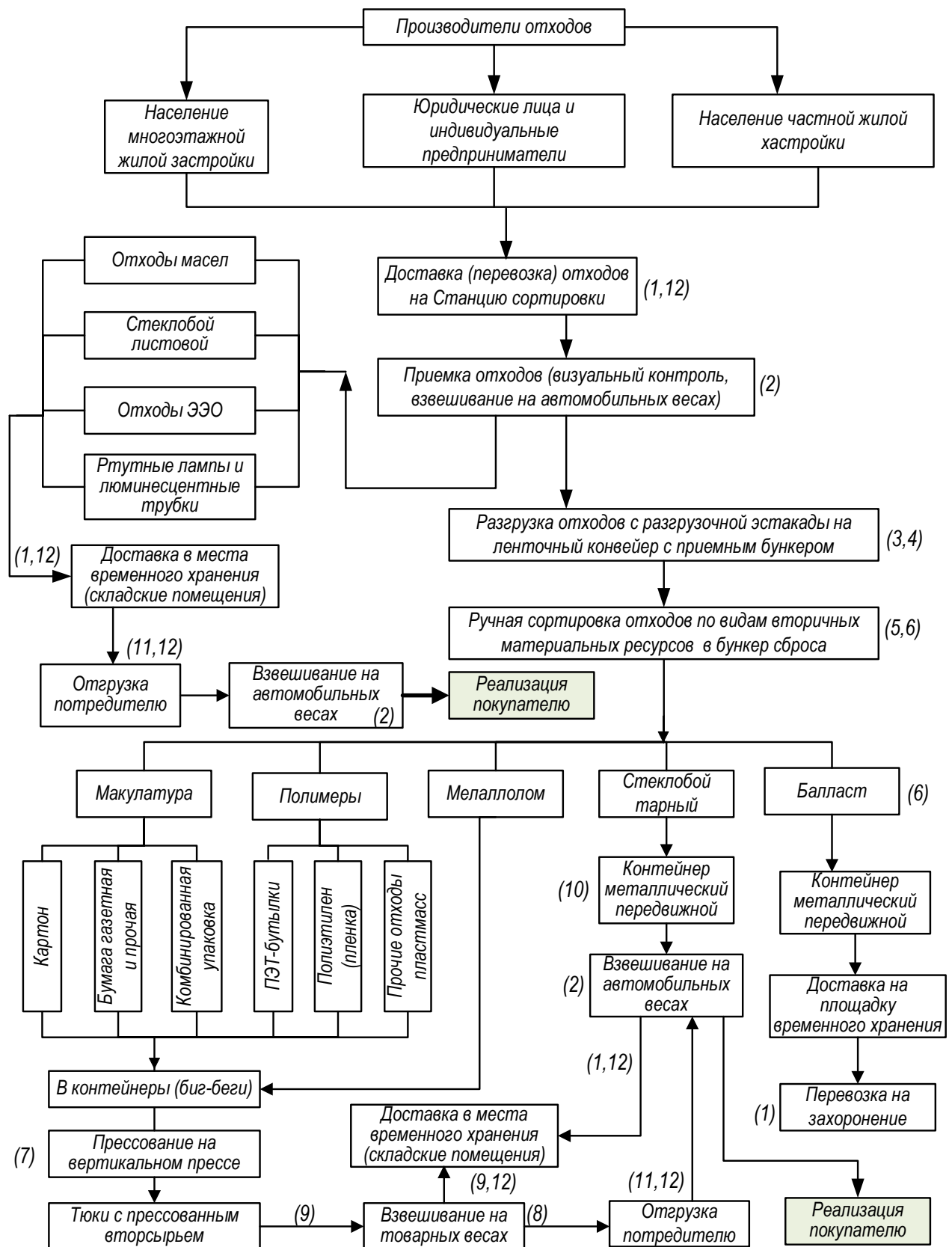


Рисунок 1—Схема технологического процесса сортировки твердых коммунальных отходов

## **Подраздел 1.10. Захоронение отходов.**

### **1.10.1. Общие сведения об объектах захоронения отходов.**

Захоронение отходов на полигоне ТКО допускается при отсутствии возможности их использования (переработки) на момент образования.

Для захоронения КО, образующихся в Житковичском районе используется 1 действующий объект захоронения отходов – полигон ТКО г.Житковичи. Данный полигон находится на балансе ЖКХ.

Действующий полигон ТКО в г. Житковичи (далее–полигон) расположен юго-западнее города Житковичи Гомельской области на расстоянии 1,5 км по автомобильной дороге Н4000 «Житковичи - Повчин» и около 3 км по лесному массиву представляет собой прямоугольную площадку.

Ввод полигона в эксплуатацию был произведен на основании акта приемки объекта, законченного строительством, реконструкцией, реставрацией от 08.12.2014 г., утвержденного решением Житковичского районного исполнительного комитета от 22.12.2014 г. № 2307. Начало эксплуатации полигона – январь 2015 г.

Полигон зарегистрирован в реестре объектов хранения, захоронения и обезвреживания отходов, ведение которого осуществляет РУП «БелНИЦ» Экология» под реестровым номером № 1126 от 23.05.2018 г.

Эксплуатация полигона осуществляется в соответствии с природоохранным законодательством на основании специального разрешения (лицензии) выданной Минприроды от 11.03.2013 г. № 02120/1335 (реестровый номер 23200000065198), на право осуществления деятельности, связанной с использованием природных ресурсов и воздействием на окружающую среду, включая ее составляющие работы и услуги: использование отходов 1-3 класса опасности, обезвреживание, захоронение отходов. Срок действия лицензии не ограничен (Указ Президента РБ от 26.11.2015 г. № 475).

Площадь участка –5,14 га, площадь карт полигона– 4,78 га, площадь застройки –1805 м<sup>2</sup>, площадь первой очереди складирования –34695 м<sup>2</sup>. Срок эксплуатации полигона – 19,56 лет. Вторая очередь складирования (перспектива) – 41600 м<sup>2</sup>.

Проектный объем поступления ТКО – 4,5 тыс. тонн или 22,5 тыс.м<sup>3</sup> в год (1-я очередь строительства), объем использования изолирующего материала– 2053 м<sup>3</sup>/год.

На полигоне допускается захоронение коммунальных отходов согласно перечню отходов, относящихся к коммунальным отходам [13] и отходов производства (3-4 классов опасности и неопасных, твердого агрегатного состояния с влажностью не более 80 %).

Прием отходов осуществляется по кодам и наименованиям согласно ОКРБ 021-2019.

Перечень и количество отходов производства, принимаемых на полигон ТКО, в каждом конкретном случае согласовывается собственником отходов с эксплуатирующей организацией, на балансе которой находится полигон ТКО, на договорных условиях. Отходы производства, не относящиеся к коммунальным отходам, принимаются для захоронения на полигоне по перечню и в объемах, указанных в разрешениях на хранение и захоронение отходов производства, комплексных природоохранных разрешениях, выданных территориальными органами Минприроды РБ. В случае, когда такое разрешение не требуется – на основании нормативов образования отходов производства, расчета годового количества образования отходов.

Отходы, принимаемые на полигон ТКО для захоронения, доставляются специализированным транспортом оказывающих данную услугу, а также транспортом сторонних юридических лиц.

Не допускается захоронение на объектах захоронения твердых коммунальных отходов [9]:

трупов (тел, останков, частей тел) людей, животных и продуктов животного происхождения;

биологически опасных отходов;

необезвреженных (необеззараженных) медицинских отходов;

отходов, загрязненных радиоактивными веществами;

отходов, содержащих взрывоопасные компоненты;

отходов производства, содержащих тяжелые металлы (сурьма, мышьяк, свинец, ртуть, хром, кобальт, медь, марганец, никель, ванадий, кадмий) в концентрациях, превышающих пороговые значения содержания таких химических веществ (металлов), установленных для земель (включая почвы);

жидких отходов;

вторичных материальных ресурсов;

отходов первого и второго классов опасности.

На полигоне с целью предотвращения загрязнения окружающей среды продуктами их разложения, проектом предусмотрены защитные инженерные мероприятия:

искусственный непроницаемый экран из двух слоев полиэтиленовой пленки, стабилизированной сажей толщиной 0,2 мм – для защиты грунтовых вод от загрязнений;

водоотводная канава – для перехвата дождевых и паводковых вод по периметру участка, с целью защиты полигона от стоков поверхностных вод с вышерасположенных земельных массивов;

призма фильтрата, контрольный колодец фильтрата – для контроля за положением уровня фильтрата, образующегося в процессе уплотнения отходов в теле полигона;

дренажная система для отвода фильтрата из котлована, который отводит фильтрат от призмы фильтрата в колодец фильтрата;

технология захоронения отходов, предусматривающая изоляцию каждого уплотненного слоя отходов слоем грунта или инертных отходов ( $h=0,25\text{м}$ ) каждые 2 м;

режимно-наблюдательные скважины (3 шт.) – для наблюдений за уровнем подземных вод, физико-химическими показателями их качества в зоне возможного неблагоприятного влияния полигона;

контрольно-дезинфицирующая зона с устройством железобетонной ванны (выездной дезбарьер) – на выезде с территории полигона для дезинфекции колес автотранспорта. Железобетонная ванна предотвращает распространения инфекций, опасных патогенных микроорганизмов, бактерий с тела полигона;

ограждение территории полигона – для защиты от загрязнения отходами прилегающей территории, от проникновения на него посторонних лиц и животных;

переносные сетчатые ограждения – для защиты прилегающей территории от легких фракций отходов.

Контроль за загрязнением грунтовых вод полигона ТКО г.Житковичи осуществляется с помощью отбора проб из контрольных наблюдательных скважин в

количестве 3 штук, расположенных следующим образом: одна скважина расположена непосредственно у границ полигона по потоку грунтовой воды (скв. № 2н), 2-ая скважина (скв. № 3н) расположена на расстоянии 100 м вниз по потоку, а 3-я скважина (скв. № 1н) расположена вверх по потоку грунтовых вод для получения фоновых показателей качества воды.

Наблюдения за состоянием почв в области влияния полигона ТКО г.Житковичи осуществляется посредством проведения локального мониторинга почв (грунтов). Пунктами наблима наблюдений которого являются пробные площадки, в количестве 4 шт., предназначенные для отбора проб почвы (грунта), установленные в санитарно-защитной зоне полигона ТКО г.Житковичи на территории ГПУ «Национальный парк «Припятский». Количество пробных площадок определено на основании исследований БГУ (научно-исследовательской лабораторией (НИЛ) экологии ландшафтов) с использованием методов почвенно-геохимической съемки и ландшафтно-геохимического профилирования.

В районе имеется также 1 закрытый не эксплуатирующийся полигон ТКО вблизи н.п.Кольно, находящийся на балансе ЖКХ. Иных объектов захоронения твердых коммунальных отходов на балансе других субъектов хозяйствования не имеется. Закрытый полигон расположен в 500 м от автомобильной дороги Р 88 «Житковичи-Давыд-Городок» в 6 км южнее г.Житковичи. Площадь территории полигона составляет 4,1 га.

На закрытом полигоне ТКО производится контроль за загрязнением грунтовых вод (локальный мониторинг объектом наблюдения являются подземные воды в области влияния объекта захоронения отходов) посредством осуществления отбора проб из контрольных наблюдательных скважин в количестве 7 штук. Данные скважины расположены по контуру полигона на первый от поверхности водоносный горизонт аллювиальных отложений- 5 скважин и залегающий ниже водоносный горизонт березинско-днепровских отложений- 2 скважины. Влияние полигона на качественный состав подземных вод при проведении локального мониторинга оценивается относительно фоновых показаний качества подземных вод в наблюдательных скважинах № 5 и 5а, расположенные выше по течению естественного потока грунтовых вод от источника вредного воздействия на подземные воды.

#### **1.10.2. Порядок захоронения твердых коммунальных отходов.**

Захоронение отходов на объектах захоронения отходов осуществляется в соответствии с требованиями технического кодекса установившейся практики ТКП 17.11-02-2024 (33040/33140) «Охрана окружающей среды и природопользование. Отходы. Эксплуатация объектов захоронения коммунальных отходов», утвержденного постановлением Министерства жилищно-коммунального хозяйства Республики Беларусь и Министерства природных ресурсов и охраны окружающей среды Республики Беларусь от 29 апреля 2024 г. № 4/10-Т.

Основным способом изоляции отходов является их захоронение на полигоне ТКО.

С целью увеличения уплотнения отходов, повышения емкости полигона и обеспечения полной санитарно-эпидемиологической безопасности населения, проживающего за пределами санитарно-защитной зоны, а также для безопасной работы обслуживающего персонала рекомендуется технология складирования:

- складирование на специально подготовленное основание;
- распределение отходов по участку тонким слоем и их уплотнение;

регулярное укрытие каждого нового слоя отходов изолирующим слоем и его уплотнение;

высотная схема складирования.

На объекте захоронения отходов выполняются следующие основные виды работ: прием, разгрузка, укладка слоями (складирование), изоляция отходов.

Захоронение отходов производится в соответствии с техническим регламентом захоронения отходов, в котором предусмотрены требования к технологическому процессу захоронения отходов и иные требования, обеспечивающие предотвращение оказания вредного воздействия на окружающую среду, здоровье людей, имущество.

Укладка отходов происходит методом «надвига». Метод обеспечивает эффективное уплотнение отходов и позволяет избежать пересечения трасс движения мусоровозов и спецтехники.

Выгруженные из автотранспорта отходы бульдозер сдвигает отходы на карту полигона, создавая уплотненный слой высотой до 0,5 м. 5-10 уплотненных слоев образуют вал с пологим откосом высотой 2-2,5 м над уровнем площадки разгрузки специальной техники.

Вал каждой следующей карты «надвигают» к предыдущему валу. При этом методе отходы укладываются снизу вверх, причем может производиться укладка «тонких» горизонтальных или «тонких» наклонных слоев.

Через каждые 2,0-2,5 м уплотнённого слоя отходов осуществляется их промежуточная изоляция изолирующим материалом 0,15-0,25 м. Промежуточный изолирующий слой защищает от разноса ветром легких фракций отходов, газов, запахов, препятствует выходу на поверхность вышедших в отходах мух, а также повторному заражению яйцами мух, загрязнений ходовой части пропускаемого транспорта.

Уплотнение слоями более 0,5 м не допускается. Уплотнение осуществляется 2-4 кратным проходом бульдозера по одному месту. Бульдозер, уплотняющий отходы, должен двигаться вдоль длинной стороны карты. При этом разрушаются крупногабаритные фракции отходов.

Промежуточная изоляция уплотненного слоя отходов осуществляется в летний период ежедневно, при температуре +5°C и ниже - не позднее трех суток со времени складирования отходов на карте полигона.

Окончательная изоляция отходов и откосов полигона осуществляется грунтом.

Последний слой отходов перед закрытием полигона перекрывается наружным изолирующим слоем грунта.

На выезде из полигона для дезинфекции колес мусоровоза имеется железобетонная ванна, которая заполняется раствором дезинфицирующих средств, из числа разрешенных к применению республиканским органом государственного управления по здравоохранению Республики Беларусь (далее – Минздрав) в соответствии с инструкцией по применению.

Перечень отходов, принимаемых на полигон для использования в качестве изолирующего материала, определен в данном технологическом регламенте и приведен в таблице 16.

Таблица 16

Код отхода *	Наименование отхода *	Степень опасности и класс опасности отходов*	Нормативные требования приемы
1722901	Подметь от уборки цехов и территории предприятий по обработке и переработки древесины	четвертый класс	однородная структура размером фракции менее 250 мм
3130700	Шлак котельных	четвертый класс	однородная структура размером фракции менее 250 мм
3140200	Остатки песка очистных и пескоструйных устройств	четвертый класс	однородная структура размером фракции менее 250 мм
3140701	Бой труб керамических	неопасные	однородная структура размером фракции менее 250 мм
3140702	Бой керамической плитки	неопасные	однородная структура размером фракции менее 250 мм
3140703	Бой керамической оболочки	неопасные	однородная структура размером фракции менее 250 мм
3140704	Кирпич керамический некондиционный	неопасные	однородная структура размером фракции менее 250 мм
3140705	Бой кирпича керамического	неопасные	однородная структура размером фракции менее 250 мм
3140706	Отходы керамической массы	неопасные	однородная структура размером фракции менее 250 мм
3140708	Бой керамической черепицы	неопасные	однородная структура размером фракции менее 250 мм
3140710	Бой изделий санитарных керамических	неопасные	однородная структура размером фракции менее 250 мм
3140711	Отходы керамики в кусковой форме	неопасные	однородная структура размером фракции менее 250 мм
3140714	Керамические изделия, потерявшие потребительские свойства	неопасные	однородная структура размером фракции менее 250 мм
3140729	Отходы керамические прочие	неопасные	однородная структура размером фракции менее 250 мм
3140816	Стеклобой загрязненный	четвертый класс	однородная структура размером фракции менее 250 мм
3140900	Строительный щебень	неопасные	однородная структура размером фракции менее 250 мм
3141000	Остатки битума и асфальтобетонной смеси	неопасные	однородная структура размером фракции менее 250 мм
3141001	Остатки асфальта и асфальтобетонной смеси с содержанием дегтя	четвертый класс	однородная структура размером фракции менее 250 мм
3141002	Остатки асфальта и асфальтобетонной смеси без содержания дегтя	неопасные	однородная структура размером фракции менее 250 мм
3141004	Асфальтобетон от разборки асфальтовых покрытий	неопасные	однородная структура размером фракции менее 250 мм
3141101	Земляные выемки, грунт, образовавшиеся при проведении землеройных работ, не загрязненные опасными веществами	неопасные	однородная структура размером фракции менее 250 мм
3141102	Галечник	неопасные	однородная структура размером фракции менее 250 мм
3141103	Глина	неопасные	однородная структура размером фракции менее 250 мм
3141104	Гравий	неопасные	однородная структура размером

Код отхода *	Наименование отхода *	Степень опасности и класс опасности отходов*	Нормативные требования приемки
			фракции менее 250 мм
3141105	Песок	неопасные	однородная структура размером фракции менее 250 мм
3141108	Отсевы мелких фракций	четвертый класс	однородная структура размером фракции менее 250 мм
3141203	Бой асбоцементных изделий (листов, труб)	четвертый класс	однородная структура размером фракции менее 250 мм
3141401	Лом кирпича шамотного	четвертый класс	однородная структура размером фракции менее 250 мм
3141500	Отходы глины	неопасные	однородная структура размером фракции менее 250 мм
3141501	Формовочная глина	неопасные	однородная структура размером фракции менее 250 мм
3141503	Отходы глины (безвозвратные)	неопасные	однородная структура размером фракции менее 250 мм
3142401	Грунты, загрязненные химическими веществами, биовеществами	четвертый класс	однородная структура размером фракции менее 250 мм
3142403	Песок, загрязненный мазутом (содержание мазута – менее 15 %)	четвертый класс	однородная структура размером фракции менее 250 мм
3142405	Песок, загрязненный маслами (содержание масел – менее 15 %)	четвертый класс	однородная структура размером фракции менее 250 мм
3142407	Песок, загрязненный бензином (количество бензина – менее 15 %)	четвертый класс	однородная структура размером фракции менее 250 мм
3142409	Почва (грунт), содержащая примеси коры	четвертый класс	однородная структура размером фракции менее 250 мм
3142413	Отходы сухой уборки гаражей, автостоянок, мест парковки транспорта	четвертый класс	однородная структура размером фракции менее 250 мм
3142500	Отходы формовочных смесей	четвертый класс	однородная структура размером фракции менее 250 мм
3142701	Отходы бетона	неопасные	однородная структура размером фракции менее 250 мм
3142702	Отходы керамзитобетона	неопасные	однородная структура размером фракции менее 250 мм
3142703	Отходы мелких блоков из ячеистого бетона	неопасные	однородная структура размером фракции менее 250 мм
3142705	Некондиционные бетонные конструкции и детали	неопасные	однородная структура размером фракции менее 250 мм
3142706	Бой изделий из ячеистого бетона	неопасные	однородная структура размером фракции менее 250 мм
3142707	Бой бетонных изделий	неопасные	однородная структура размером фракции менее 250 мм
3142708	Бой железобетонных изделий	неопасные	однородная структура размером фракции менее 250 мм
3143001	Отходы минеральной ваты загрязненные	четвертый класс	однородная структура размером фракции менее 250 мм
3143100	Отходы плит минераловатных	четвертый класс	однородная структура размером фракции менее 250 мм
3143201	Электроды графитовые отработанные незагрязненные	неопасные	однородная структура размером фракции менее 250 мм
3143600	Цемент (пыль, порошок, комки) испорченный, загрязненный и его	четвертый класс	однородная структура размером фракции менее 250 мм

Код отхода *	Наименование отхода *	Степень опасности и класс опасности отходов*	Нормативные требования приемки
	остатки		
3143601	Отходы цемента в кусковой форме	неопасные	однородная структура размером фракции менее 250 мм
3143701	Отходы асбеста в кусковой форме	четвертый класс	однородная структура размером фракции менее 250 мм
3143805	Бой изделий гипсовых	неопасные	однородная структура размером фракции менее 250 мм
3144203	Бой газосиликатных блоков	четвертый класс	однородная структура размером фракции менее 250 мм
3144204	Бой камней силикатных	четвертый класс	однородная структура размером фракции менее 250 мм
3144206	Бой кирпича силикатного	четвертый класс	однородная структура размером фракции менее 250 мм
3144210	Стеклобой (кварцевые кюветы, тигли)	неопасные	однородная структура размером фракции менее 250 мм
3144406	Абразивные круги отработанные, лом отработанных абразивных кругов	неопасные	однородная структура размером фракции менее 250 мм
3144411	Отработанная шлифовальная шкурка	неопасные	однородная структура размером фракции менее 250 мм
3144701	Кварцевый песок загрязненный	четвертый класс	однородная структура размером фракции менее 250 мм
3146501	Известняк (щебень, отсев, мелочь) – основное вещество CaCO <sub>3</sub>	неопасные	однородная структура размером фракции менее 250 мм
3146900	Отходы камнепиления, камнеобработки	неопасные	однородная структура размером фракции менее 250 мм
3146902	Крошка природного камня	неопасные	однородная структура размером фракции менее 250 мм
3146905	Остатки (пыль, крошка, обломки) от резания гранита	неопасные	однородная структура размером фракции менее 250 мм
3146906	Остатки (пыль, крошка, обломки) от резания мрамора	неопасные	однородная структура размером фракции менее 250 мм
3146907	Остатки (пыль, крошка, обломки) от резания песчаника	неопасные	однородная структура размером фракции менее 250 мм
3147000	Отходы обработки облицовочных материалов из природного камня	неопасные	однородная структура размером фракции менее 250 мм
3147100	Отходы материалов и изделий облицовочных и дорожных из природного камня	неопасные	однородная структура размером фракции менее 250 мм
3147800	Бой фарфоровых изделий	неопасные	однородная структура размером фракции менее 250 мм
3162500	Шлам земляной, песчаный, траншейные выемки	неопасные	однородная структура размером фракции менее 250 мм
3163500	Шлам земляной, земля от промывки овощей (свеклы, картофеля)	неопасные	однородная структура размером фракции менее 250 мм
3164504	Шлам очистки сточных вод автотранспортных предприятий	четвертый класс	однородная структура размером фракции менее 250 мм
3510101	Железосодержащая пыль без вредных примесей	четвертый класс	однородная структура размером фракции менее 250 мм
3990600	Отсев песка	неопасные	однородная структура размером фракции менее 250 мм

Код отхода *	Наименование отхода *	Степень опасности и класс опасности отходов*	Нормативные требования приемки
3991101	Отходы старой штукатурки	четвертый класс	однородная структура размером фракции менее 250 мм
3991200	Бетонные стеновые изделия, столбы, черепица бетонная испорченные или загрязненные	неопасные	однородная структура размером фракции менее 250 мм
3991300	Смешанные отходы строительства	четвертый класс	однородная структура размером фракции менее 250 мм
3991400	Обломки поврежденных или уничтоженных зданий и сооружений (в том числе мостов, дорог, трубопроводов), систем коммуникаций и энергоснабжения	четвертый класс	однородная структура размером фракции менее 250 мм
8430500	Песок из песколовок (минеральный осадок)	четвертый класс	однородная структура размером фракции менее 250 мм, влажность не более 60 %
8440100	Осадки взвешенных веществ от очистки дождевых стоков	четвертый класс	однородная структура размером фракции менее 250 мм
9120500	Уличный дворовый смет	неопасные	однородная структура размером фракции менее 250 мм
9120700	Отходы от зимней уборки улично-дорожной сети с использованием песка, каменной крошки и других неопасных материалов	четвертый класс	однородная структура размером фракции менее 250 мм
9120900	Отходы смет от уборки территорий и помещений объектов оптовой розничной торговли продовольственными товарами	неопасные	однородная структура размером фракции менее 250 мм
9121000	Отходы (смет) от уборки территорий и помещений объектов оптовой розничной торговли промышленными товарами	неопасные	однородная структура размером фракции менее 250 мм

\*-- в соответствии с общегосударственным классификатором Республики Беларусь ОКРБ 021-2019 «Классификатор отходов, образующихся в Республике Беларусь», утвержденным постановлением Министерства природных ресурсов и охраны окружающей среды Республики Беларусь от 9 сентября 2019 г. № 3-Т

### **Подраздел 1.11. Использование и обезвреживание отходов.**

Объектов обезвреживания отходов на территории района не имеется.

На балансе ЖКХ имеются объекты по использованию отходов:

–комплекс рубильный передвижной;

–площадка для компостирования органической части коммунальных отходов

#### **1.11.1. Комплекс рубильный передвижной.**

Комплекс рубильный передвижной МСА 700 (ТУ ВУ 190369967.001-2015) зарегистрирован в реестре объектов по использованию отходов. Данный комплекс предназначен для производства технической щепы топливной нужного размера из круглых и колотых лесоматериалов, низкокачественной древесины, отходов лесопиления и деревообработки. Щепы топливная производится в соответствии с требованиями ТУ ВУ 100145188.003-2009 «Щепы топливная. Технические условия».

Мобильная установка по использованию отходов представляет собой оборудование серийного производства. Производительность мобильной установки составляет 25 – 40 куб.м насыпных в час в зависимости от условий работы и перерабатываемого сырья. Среднее планируемое значение производительности по весу перерабатываемых отходов составляет 18 т/час.

Рубильный комплекс состоит из следующих сборочных единиц:

трактор МТЗ 1523 «Беларусь» (Беларусь);

гидроманипулятор PALMS 3.68 (Эстония);

рубильная машина (измельчитель) HEIZONACK 8-400 (Германия).

Проектная мощность мобильной установки по объему переработки отходов составляет 13 000 т в год.

Данный рубильный агрегат производит щепу на открытой бетонированной площадке и под навесом на производственной базе № 2, г.Житковичи-1, ул.Студенческая. Готовая щепа хранится навалом на открытой бетонированной площадке (400 м<sup>2</sup>) и под навесом (26x11м).

По мере необходимости размещение мобильной установки может производиться вблизи источников образования отходов на любой территории, соответствующей требованиям безопасности и охраны окружающей среды.

Используются отходы, как собственного производства, так и принимаются от населения и других субъектов хозяйствования (юридических лиц, ИП) на договорной основе.

Таблица 17

Перечень отходов, поступающих на использование

Наименование отхода*	Код отхода*	Степень опасности и класс опасности отходов*	Нормативные значения с допустимыми отклонениями**
Горбыль, рейка из натуральной чистой древесины	1710600	четвертый класс	Размеры: длина до 1000 мм, толщина до 15 мм измеренная в тонком конце без коры на середине его ширины
Горбыль, рейка при раскросе бревен на пиломатериалы на лесопильном деревообрабатывающем оборудовании	1710601	четвертый класс	
Кусковые отходы натуральной чистой древесины	1710700	четвертый класс	–
Кусковые отходы от производства столярных и фрезерованных деталей	1710702	четвертый класс	–
Отрезки хлыстов, козырьки, откомлевки, обрезки при раскряжке и т.п.	1730100	неопасные	Размеры: длина обрезков до 500 мм; длина откомлевки до 250 мм
Сучья, ветви, вершины	1730200	неопасные	–
*--в соответствии с общегосударственным классификатором Республики Беларусь ОКРБ 021-2019 «Классификатор отходов, образующихся в Республике Беларусь», утвержденным постановлением Министерства природных ресурсов и охраны окружающей среды Республики Беларусь от 9 сентября 2019 г. № 3-Т; **--в соответствии с ТУ ВУ 100145188.003-2009 «Щепа топливная. Технические условия»			

### 1.11.2. Площадка для компостирования органической части коммунальных отходов.

Площадка для компостирования органической части коммунальных отходов (далее–площадка) расположена на утрамбованном слое уплотненных отходов. Площадь площадки 1600 м<sup>2</sup>, размеры– 40x 40 м. Планируемый объем поступления от-

ходов – 100 тонн/год. Под воздействием живых организмов органические отходы разлагаются, после чего они способны улучшить структуру почвы и стать ценным источником минеральных и органических веществ.

Получаемый в результате компостирования коммунальных отходов компост рекомендуется использовать в качестве материала для изоляции слоев отходов при захоронении ТКО, для отсыпки наружных откосов полигона, при рекультивации и благоустройстве территорий и т.д. в соответствии с [16].

Таблица 18

Перечень отходов, подлежащих компостированию на площадках (местах) компостирования органической части отходов

Код отхода*	Наименование отхода*	Степень опасности и класс опасности отходов*
1110100	Зачистки от производства твердых сыров	неопасные
1110400	Остатки пряностей, пищевкусковых приправ, добавок, концентратов и отходы их производства	неопасные
1110500	Отходы зерновые 2-й категории	неопасные
1110501	Отходы зерновые с содержанием зерна от 2% до 10%	неопасные
1110502	Лузга мягкая	неопасные
1110600	Технологические потери (сметки)	неопасные
1110700	Отходы зерновые 3-й категории	неопасные
1110701	Отходы зерновые с содержанием зерна до 2%	неопасные
1110703	Кукурузные обертки	неопасные
1110705	Лузга гречневая	неопасные
1110706	Отходы при хранении и подработке зерна ржи	неопасные
1110707	Отходы при хранении и подработке зерна пшеницы	неопасные
1110708	Отходы при хранении и подработке зерна ячменя	неопасные
1110709	Отходы при хранении и подработке зерна овса	неопасные
1110710	Отходы при хранении и подработке зерна тритикале	неопасные
1110711	Отходы при хранении и подработке зерна гречихи	неопасные
1110712	Отходы при хранении и подработке гороха	неопасные
1110713	Отходы при хранении и подработке проса	неопасные
1111001	Отходы от очистки овощного сырья	неопасные
1111003	Ботва от корнеплодов, другие подобные растительные остатки при выращивании овощей	неопасные
1111004	Ботва от корнеплодов, другие подобные растительные остатки при выращивании овощей загрязненные	неопасные
1111005	Отходы тростника при выращивании грибов	неопасные
1111006	Стержни початков кукурузы	неопасные
1111200	Свекольные отходы	неопасные
1111700	Остатки консервированных и замороженных продуктов (овощи, фрукты, грибы)	неопасные
1112000	Выжимки овощные	неопасные
1112001	Шкурки и семена томатные	неопасные
1112100	Выжимки фруктовые и ягодные	неопасные
1112101	Выжимки яблочные	неопасные
1112102	Косточки плодовые	неопасные
1112103	Выжимки плодов и ягод (кроме виноградных и яблочных, в том числе косточек)	неопасные
1112104	Выжимки виноградные	неопасные
1112200	Отходы переработки картофеля	неопасные
1112203	Отходы производства сушеного картофеля	неопасные
1112204	Отходы производства картофельных хлопьев	неопасные
1112205	Отходы производства картофельной крупки	неопасные

1112401	Остатки производства картофельного крахмала	неопасные
1112403	Мезга картофельная	неопасные
1112405	Остатки производства кукурузного крахмала	неопасные
1112407	Мезга кукурузная	неопасные
1113001	Шлам (осадок) производства молочных продуктов	неопасные
1113003	Осадок производства патоки	неопасные
1140400	Отходы солода (ростки)	неопасные
1140501	Дробина солодовая (пивная)	неопасные
1140503	Дробина хмелевая	неопасные
1140600	Ячменные отходы	неопасные
1140601	Сплав зерновой ячменный	неопасные
1141201	Жом свекловичный, хвосты свекловичного корня	неопасные
1141202	Дефекат	неопасные
1141203	Меласса	неопасные
1141500	Жмых	неопасные
1142800	Отработанное сырье (трава, корни, ветки и прочее)	неопасные
1142803	Отсев трав	неопасные
1143101	Зерна кофе некондиционные	неопасные
1143102	Шелуха кофейная	неопасные
1143103	Дробленые частички кофейного полуфабриката	неопасные
1144001	Чай некондиционный и/или загрязненный	неопасные
1145001	Пряности некондиционные	неопасные
1146001	Дрожжи хлебопекарные отработанные	неопасные
1146102	Дрожжи пивные отработанные	неопасные
1170200	Просроченные продукты питания	четвертый класс
1170201	Овощи и фрукты, утратившие свои потребительские свойства	неопасные
1170400	Продукты питания испорченные, загрязненные или немаркированные	четвертый класс
1210400	Лузга подсолнечная	неопасные
1210500	Жмых подсолнечный	неопасные
1610800	Костра льняная	неопасные
1610900	Отходы льносырья	неопасные
1730100	Отрезки хлыстов, козырьки, откомлевки, обрезки при раскряжевке и т.п.	неопасные
1730200	Сучья, ветви, вершины	неопасные
1730300	Отходы корчевания пней	неопасные
9120300	Отходы кухонь и предприятий общественного питания	неопасные
9121100	Растительные отходы от уборки территорий садов, парков, скверов, мест погребения и иных озелененных территорий	неопасные
9121200	Растительные отходы от чистки водоемов	неопасные
*--в соответствии с общегосударственным классификатором Республики Беларусь ОКРБ 021-2019 «Классификатор отходов, образующихся в Республике Беларусь», утвержденным постановлением Министерства природных ресурсов и охраны окружающей среды Республики Беларусь от 9 сентября 2019 г. № 3-Т		

## **РАЗДЕЛ 2. ПЕРСПЕКТИВА РАЗВИТИЯ СИСТЕМЫ СБОРА И УДАЛЕНИЯ КОММУНАЛЬНЫХ ОТХОДОВ**

### **Подраздел 2.1. Принципы и задачи развития системы обращения с коммунальными отходами**

Перспектива развития системы обращения с коммунальными отходами определяется системой целей, задач, принципов, приоритетов и направлений действий, которые должны реализовываться в нормативных правовых актах, актах органов местного самоуправления, государственных и отраслевых программах, региональных программах, инвестиционных проектах, направленных на создание и обеспечение экологически безопасного и экономически эффективного обращения с коммунальными отходами.

Развитие и совершенствование системы сбора и удаления коммунальных отходов способствуют реализации основных положений Национальной стратегии устойчивого социально-экономического развития Республики Беларусь на период до 2030 г., Государственной программы «Комфортное жилье и благоприятная среда» на 2021-2025 гг. (подпрограмма «Обращение с коммунальными отходами и использование вторичных материальных ресурсов»), Государственной программы «Припятское Полесье» на 2025-2030 годы.

Задачи развития схемы обращения с коммунальными отходами:

улучшение экологической безопасности существующих и будущих мест захоронения ТКО;

увеличение уровня переработки и использования КО;

совершенствование инфраструктуры и выбор эффективных технологических решений по обращению со смешанными КО и ВМР, повышение эффективности деятельности поставщиков услуг по обращению с коммунальными отходами;

определение прогнозного объема необходимых инвестиций.

Система обращения с отходами ориентирована на соблюдение принципа приоритетности использования отходов по отношению к их обезвреживанию или захоронению и вовлечению в гражданский оборот коммунальных отходов, относящихся к ВМР.

Цели развития схемы обращения с коммунальными отходами:

предотвращение загрязнения окружающей среды коммунальными отходами при организации обращения с ними;

обязательность организации отдельного сбора и удаления всех видов образующихся отходов для их последующего использования, захоронения;

создание условий производителям отходов потребления для отдельного сбора, образующихся у них отходов;

последовательность работ с отдельными видами отходов, входящими в состав отходов потребления, требующих специальной системы их сбора и удаления;

своевременный сбор, хранение и вывоз на сортировку, использование, захоронение коммунальных отходов.

### **Подраздел 2.2. Мероприятия по развитию системы сбора и удаления коммунальных отходов.**

Мероприятия по развитию системы обращения с коммунальными отходами на территории Житковичского района разработаны на основании Национальной стратегии, Директивы Президента Республики Беларусь от 04.03.2019 г. № 7 «О совер-

шенствовании и развитии жилищно-коммунального хозяйства страны», с учетом действующих систем сбора и удаления коммунальных отходов на обслуживаемых территориях.

2.2.1. Обеспечение своевременной комплексной системы сбора, прежде всего стопроцентного охвата населения сбором коммунальных отходов, в том числе раздельным сбором отходов. Развития системы раздельного сбора вторичных материальных ресурсов (установка специальных контейнеров, в том числе для каждого домовладения в районах индивидуальной жилой застройки, охват сельского населения раздельным сбором).

1) Приобретение евроконтейнеров объемом 120 л для населения, проживающего в секторе индивидуальной жилой застройки.

Предлагается вариант приобретения пластиковых контейнеров объемом 120 л для сбора смешанных КО и смешанных ВМР в секторе индивидуальной жилой застройки г.Житковичи, г.Туров и крупных сельских населенных пунктах включая агрогородки.

Для раздельного сбора отходов от населения в индивидуальной жилой застройке усадебного типа предусмотрена безвозмездная выдача на одно домовладение (домохозяйство) по 2 контейнера объемом 0,12 м<sup>3</sup> каждый. Один контейнер предназначен для сбора смешанных КО, второй – для смешанных ВМР (макулатура, пластмасса, стекло и др.).

Данные контейнеры с легкостью транспортируются в пределах усадебного участка и загружаются в спецавтотранспорт. Объем контейнера достаточен для накопления отходов и их последующего удаления (вывоза) с периодичностью, обеспечивающей предотвращение образования неприятных запахов и процессы разложения.

Внешний вид контейнера для выдачи населению в индивидуальной жилой застройке представлен на рисунке 2.1.



Рисунок 2.1 – Внешний вид контейнера для населения в индивидуальной жилой застройке

Использование контейнеров вместо мусорных пакетов позволяет исключить распространение отходов на прилегающей территории птицами, животными, ветром и улучшить санитарную обстановку.

2) Предлагается приобретение контейнеров (бункеров-накопителей) объемом 12 м<sup>3</sup> для сбора смешанных КО и спецтехники для их обслуживания для установки в сельских населенных пунктах. Внешний вид контейнера для выдачи населению в индивидуальной жилой застройке представлен на рисунке 2.2.



Рисунок 2.2 – Внешний вид крупногабаритного (бункера-накопителя) контейнера объемом 12 м<sup>3</sup> для сбора смешанных КО

3) Приобретение дополнительных контейнеров для отдельного сбора ВМР и или смешанного сбора ВМР объемом 1100 л для населения, проживающего в районах многоквартирной жилой застройки включая сельские населенные пункты.

Приобретение контейнеров приведет к ряду социально-экономических и экологических эффектов:

- 100% охват населения района регулярным вывозом коммунальных отходов;
- оптимизация маршрутов вывоза отходов;
- качественное предоставление услуг населению, повышение материального и культурного уровня жизни населения, своевременный сбор коммунальных отходов;
- сокращение количества несанкционированных свалок;
- сокращение транспортных затрат (сокращение количества рейсов, уменьшение расстояния перевозки);
- увеличение объема сбора и качества заготавливаемого ВМР;
- увеличение прибыли.

Внешний вид контейнеров для сбора ВМР в секторе многоквартирной жилой застройки представлен на рисунке 2.3.

Потребность в контейнерах на перспективу развития Схемы приведена в таблице 19.

2.2.2. Модернизация и обновление транспортного парка, контейнерного хозяйства, совершенствование логистики и всей инфраструктуры сбора (строительство и модернизация контейнерных площадок и пр.).

Совершенствование логистики сбора КО включают изменения в организации, планировании и управлении системой сбора и удаления коммунальных отходов с целью повышения эффективности ее функционирования.

Данное мероприятие позволит сократить себестоимость вывоза на 18 – 25 %.

1) Модернизация контейнерного хозяйства.

Емкости (контейнеры) для сбора КО должны находиться в технически исправном состоянии и соответствовать требованиям санитарных норм и правил «Санитарно-эпидемиологические требования к содержанию и эксплуатации территорий» и ТКП 17.11-08-2020, СТБ EN 840.



Рисунок 2.3 – Внешний вид контейнеров для раздельного сбора ВМР в многоквартирной жилой застройке

Для сбора смешанных КО используются стандартные контейнеры объемом 1100 л либо контейнеры заглубленного типа. Контейнеры объемом 750 л по окончании срока эксплуатации подлежат замене на контейнеры объемом 1100 л.

Контейнеры для сбора отходов должны быть промаркированы с указанием вида и наименования, собираемых в них отходов (на контейнеры наносятся надписи (наклейки)).

Контейнеры либо крышки контейнеров для сбора КО должны иметь цветовую маркировку в зависимости от предназначения (сбор смешанных КО, вид ВМР). Цветовая маркировка металлических оцинкованных контейнеров не обязательна.

Предлагается вариант плановой замены в *районах многоквартирной жилой застройки* металлических контейнеров объемом 750 л находящихся в ненадлежащем техническом состоянии по мере вывода их из эксплуатации на металлические евроконтейнеры объемом 1100 л, которые обладают более совершенной конструкцией, лучшими эксплуатационными характеристиками, удобны в обслуживании и имеют более привлекательный внешний вид. В том числе евроконтейнеры характеризуются большей прочностью и вместимостью, мобильностью, долговечностью менее подвержены воздействию температур и влаги. Единственный недостаток таких контейнеров – более высокая стоимость, которая полностью компенсируется лучшими техническими и эксплуатационными характеристиками, по сравнению с устаревшими моделями.

Внешний вид евроконтейнеров объемом 1100 л для сбора смешанных КО представлен на рисунке 2.4.



Рисунок 2.4 – Внешний вид евроконтейнеров для сбора смешанных ТКО

Модернизация контейнерного хозяйства приведет к ряду социально-экономических и экологических эффектов:

- 100% охват населения района регулярным вывозом коммунальных отходов;
- оптимизация маршрутов вывоза отходов;
- качественное предоставление услуг населению, повышение материального и культурного уровня жизни населения, своевременный сбор КО;
- сокращение количества несанкционированных свалок;
- сокращение транспортных затрат (сокращение количества рейсов, уменьшение расстояния перевозки).

Потребность в контейнерах для ЖКХ, оказывающего услуги по вывозу КО от жилой застройки, на перспективу развития приведена в таблице 19, приложении 2.

2) Модернизация и обновление парка мусоровозов.

Эффект от реализации: повышение материального и культурного уровня жизни населения, своевременный сбор КО, сокращение транспортных затрат на сбор отходов.

3) Строительство новых контейнерных площадок и обустройство, реконструкция существующих контейнерных площадок.

Контейнерные площадки для сбора ТКО должны соответствовать требованиям Санитарных норм и правил «Санитарно-эпидемиологические требования к содержанию и эксплуатации территорий» и ТКП 17.11-08-2024:

размеры должны быть достаточными для размещения контейнеров для сбора КО;

иметь твердое водонепроницаемое покрытие;

иметь ограждение с трех или четырех сторон на высоту выше контейнеров для сбора КО, но не менее 1,5 м из функционального и эстетичного материала, обеспечивающего ветрозащиту;

иметь подъезды для транспортных средств, осуществляющих вывоз КО.

На контейнерной площадке:

устанавливаются контейнеры для сбора смешанных КО и вторичных материальных ресурсов;

организуется сбор крупногабаритных, строительных, древесных отходов, изношенных шин в отдельном отсеке и (или) специальном контейнере (бункере) большой емкости.

Контейнерная площадка может иметь перегородки для сбора разных видов КО.

Для беспрепятственной выкатки контейнеров с контейнерных площадок необходимо обеспечивать локальное понижение бортового камня на участке подъездной дороги, хозяйственного проезда либо обустраивать пандус. Пандусы изготавливают из металла или бетона (асфальтобетона), угол наклона пандуса (ската) не должен превышать 20 % при высоте основания (твердого водонепроницаемого покрытия) не более 15 см, ширина пандуса должна обеспечивать беспрепятственную выкатку контейнеров. Твердое водонепроницаемое покрытие площадок должно иметь поперечный уклон от 10 ‰ до 20 ‰ в сторону проезжей части.

В случае необходимости для создания безбарьерной среды уровень поверхности покрытия контейнерной площадки должен совпадать с уровнем пешеходной дорожки (подъездной дороги, хозяйственного проезда).

В зависимости от способа сбора ВМР можно выделить следующие варианты:

– 4-х контейнерная система сбора отходов, предусматривающая размещение на площадке отдельного(ых) контейнера(ов) для загрязненных ТКО (не менее 1 шт.) и отдельных контейнеров (не менее 3-х шт.) для каждого из видов ВМР (макулатура, пластмасса, стекло).

– 2-х контейнерная система раздельного сбора отходов, предусматривающая размещение на площадке отдельного(ых) контейнера(ов) для загрязненных ТКО и отдельного(ых) контейнера(ов) для смешанных ВМР (макулатура, пластмасса, стекло).

Применение 2-х контейнерной системы сбора целесообразно в районах стесненной существующей многоэтажной застройки, затрудненного подъезда транспортных средств, осуществляющих вывоз отходов.

В соответствии с результатами проведенного обследования часть существующих контейнерных площадок, обслуживаемых ЖКХ, не соответствует вышеуказанным требованиям, в том числе ограждение не соответствует требованиям санитарных норм и правил, отсутствуют дорожка для выкатывания контейнеров для обеспе-

чения возможности перемещения контейнеров, в жилой застройке отсутствуют места для организованного сбора крупногабаритных отходов.

Для исключения помех работе мусоровоза целесообразно нанесение горизонтальной дорожной разметки вдоль контейнерной площадки, запрещающей остановку и стоянку транспортных средств.

Таким образом, можно определить следующие направления обустройства (модернизации) существующих контейнерных площадок:

- приведение ограждения в соответствие с требованиями законодательства;
- переустройство основания площадки с устройством пандуса;
- организация сбора крупногабаритных отходов в жилой застройке;
- нанесение дорожной разметки, запрещающей остановку и стоянку транспорта.

Социально-экономический, экологический эффект от реализации мероприятия – повышение материального и культурного уровня жизни населения, сокращение вредного воздействия на окружающую среду.

4) Строительство централизованной площадки для сбора крупногабаритных строительных отходов.

Эффектом данного мероприятия является повышение материального и культурного уровня жизни населения, сокращение вредного воздействия на окружающую среду, увеличение процента использования отходов, увеличение прибыли.

2.2.3. Полная модернизация объектов захоронения КО и параллельное развитие мощностей по сортировке и использованию коммунальных отходов. Внедрения новых линий сортировки (досортировки) отходов и (или) совершенствование работы существующих линий их модернизация.

1) Строительство полигона ТКО г.Житковичи (2-я очередь строительства).

Реализация данного мероприятия необходима в связи с заполнением действующего полигона отходами более 70 % , а также необходимостью увеличения процента использования твердых коммунальных отходов.

2) Приобретение мобильной линии сортировки коммунальных отходов производительностью до 7 тыс.тонн в год.

Дальнейшее использование существующей линии нецелесообразно по причине низкой степени механизации и автоматизация технологического процесса, износа и морального устаревания технологического оборудования, и как следствие, неэффективного его использования – уровень загрузки линии за период эксплуатации не превышал 25% от проектной мощности.

Приобретаемая мобильная линия сортировки коммунальных отходов предусматривается к установке на открытой площадке на полигоне ТКО с возможностью передвижения по картам захоронения. Мобильная линия служит для ручной сортировки (разделения по видам) КО. Загрузка КО в загрузочный бункер с конвейером производится с мусоровоза или при помощи погрузчика. Эксплуатация линии круглогодичная.

Оборудование линии сортировки размещается внутри передвижного прицепа. Максимальное количество рабочих мест – 8 шт. Максимальное количество отсортированных фракций – 8 шт.

Приобретение мобильной линии сортировки КО приведет к снижению количества захораниваемых отходов, увеличение объема сбора ВМР, увеличение прибыли и процента использования КО.

3) Приобретение вилочного автопогрузчика на сортировочную станцию ТКО г.Житковичи.

Для механизации операций по погрузке крупногабаритных отходов, заготовленных тюков вторсырья в специализированный автотранспорт необходим погрузчик. Приобретение погрузчика приведет к улучшению условий и охраны труда, росту производительности труда, повышению качества и объемов заготавливаемого вторичного сырья.

4) Рекультивация недействующих объектов захоронения отходов.

Рекультивация закрытого объекта захоронения отходов полигона ТКО вблизи н.п.Кольно.

Полигон вблизи н.п.Кольно не эксплуатируется с 2016 года и не соответствует требованиям природоохранного законодательства (отсутствие сооружений, предотвращающих загрязнение окружающей среды коммунальными отходами, продуктами их взаимодействия и (или) разложения).

При выводе из эксплуатации объектов захоронения отходов должны предусматриваться мероприятия по предотвращению вредного воздействия на окружающую среду продуктов взаимодействия и (или) разложения отходов.

Таким мероприятием является рекультивация полигона с проведением комплекса работ, направленных на восстановление продуктивности и народнохозяйственной ценности восстанавливаемых территорий, а также на улучшение окружающей среды.

Для проведения рекультивации необходима разработка проектно-сметной документации, проведение комплекса экологических исследований, на основе которых определяется возможность дальнейшего целевого использования рекультивируемых территорий в народном хозяйстве.

Наиболее приемлемы для закрытых полигонов сельскохозяйственное, лесохозяйственное, рекреационное и строительное направление рекультивации.

Рекультивация полигона приведет к сокращению затрат на его содержание.

2.2.4. Приобретение, модернизация и обновление заготовительными организациями приемозаготовительных пунктов, техники и оборудования для заготовки (сбора) ВМР.

Предлагается приобретение грузового автомобиля марки МАЗ грузоподъемностью 20 т для своевременной перевозки заготовленных вторичных материальных ресурсов на объекты по использованию и (или) обезвреживанию отходов.

2.2.5. Создание условий для сбора и удаления отходов, образующихся в садоводческих товариществах, гаражных кооперативах, на землях рекреационного назначения.

Организовать планомерно-регулярный сбор и удаление КО от 100% садоводческих товариществ, дачных и гаражных кооперативов, для чего органам управления (председатель, управление, собрание уполномоченных и др.) необходимо обеспечить устройство мест организованного сбора КО (контейнерных площадок), заключить договора со специализированной организацией на оказание услуги по обращению с отходами.

Согласно п.п. 13.2, 13.5 ТКП 17.11-08-2024 в каждом садоводческом товариществе, дачном кооперативе подлежат разделному сбору растительные, строительные и крупногабаритные отходы в контейнеры объемом не менее 6 м<sup>3</sup> (бункеры, контейнеры под «мультилифт»), вторичные материальные ресурсы, с установкой не менее 1-го контейнера для сбора ВМР.

В соответствии с пп. 13.7, 14.8 ТКП 17.11-08-2024 в гаражных кооперативах подлежат раздельному сбору ВМР, изношенные шины, отработанные масла и другие технические жидкости (антифризы и др.). В каждом гаражном кооперативе устанавливается не менее 1-го контейнера для сбора смешанных ТКО, каждого вида ВМР, 2-х емкостей для сбора отработанного масла и одной емкости для сбора технических жидкостей (антифриз и пр.).

Выполнение мероприятий по организации сбора коммунальных отходов в садоводческих товариществах, дачных и гаражных кооперативах производится за счет собственных средств указанных юридических лиц.

2.2.6. Предотвращение образования отходов и максимально возможного извлечения компонентов, содержащихся в отходах (органика, металлолом, бумага и картон, стекло, полимеры, текстиль, изношенные шины и другое), вовлечение их в хозяйственный оборот в качестве дополнительных источников сырья, материалов, полуфабрикатов, иных изделий или продуктов для производства товаров (продукции), выполнения работ, оказания услуг с внедрением современных технологий сбора, компостирования биологических отходов и иных направлений использования отходов.

Предлагается строительство площадки компостирования органической части отходов на полигоне ТКО г.Житковичи, разработка технических условий на производство продукции.

Для компостирования органической части КО, в том числе растительных отходов, образующихся при выполнении работ по содержанию объектов благоустройства (парков, скверов, бульваров и других озелененных территории ограниченного и общего пользования), наиболее приемлемым является использование метода открытого буртового компостирования, как наименее экономически затратного и наиболее простого в реализации.

Использование компостирования позволяет обеспечить снижение доли органических отходов, вывозимых на полигон, увеличить процент использования твердых коммунальных отходов и сократить затраты на приобретение изоляционного материала.

В целом комплекс производимых на объекте технологических операций представляет собой следующую последовательность:

- 1) разгрузка отходов из автотранспорта;
- 2) измельчение отходов и их подготовка для компостирования;
- 3) компостирование полученной смеси в буртах;
- 5) отгрузка готово компоста потребителям.

Интенсификация процесса компостирования обеспечивается за счет дополнительной аэрации, например, периодическим перемешиванием компостируемой смеси.

Для увлажнения компостируемых отходов в засушливые периоды года требуется их полив.

С целью снижения объемов вывоза отходов следует максимально стимулировать население к самостоятельному компостированию растительных отходов на приусадебных участках застройки усадебного типа, в садоводческих товариществах, дачных кооперативах.

2.2.7. Постоянная и системная работа с общественностью, включающая проведение агитационно-разъяснительной работы с населением о необходимости раздельного сбора отходов по видам, реализацию программ экологического просвеще-

ния в учреждениях образования для формирования экологической культуры среди подрастающего поколения, подготовку и распространение информационных материалов среди граждан и организаций.

2.2.8. Информирование населения о раздельном сборе отходов, о необходимости извлечения вторичных материальных ресурсов из образующихся отходов потребления, о безопасном обращении с отдельными видами отходов, входящими в состав отходов потребления, требующих специальной системы их сбора и удаления.

На реализацию мероприятий, направленных на создание и обеспечение экологически безопасного и экономически эффективного обращения с КО и ВМР из состава КО необходимо бюджетное финансирование. Потребность в бюджетных ассигнованиях (финансировании) развития системы сбора и удаления коммунальных отходов приведена в таблице 19.

Таблица 19

Потребность в бюджетных ассигнованиях (финансировании) развития системы сбора и удаления коммунальных отходов

Наименование мероприятия	Потребность, рублей	Срок реализации мероприятия	Примечание
Приобретение евроконтейнеров для сбора смешанных твердых коммунальных отходов объемом 1,1 м <sup>3</sup> – 93 шт.	105 000,00	2025-2030 годы	при наличии финансирования
Приобретение евроконтейнеров для раздельного сбора вторичных материальных ресурсов объемом 1,1 м <sup>3</sup> –80 шт.	90 000,00	2025-2030 годы	при наличии финансирования
Приобретение контейнеров объемом 120 л для населения, проживающего в секторе индивидуальной жилой застройки г.Житковичи, г.Туров по 2 шт. на одно домовладение (1 шт.-для сбора смешанных КО, 1 шт.-для сбора ВМР) –4092 шт.	614 000,00	2025-2030 годы	при наличии финансирования
Приобретение контейнеров объемом 120 л для населения, проживающего в секторе индивидуальной жилой застройки крупных сельских населенных пунктов и агрогородков по 2 шт. на одно домовладение (1 шт.-для сбора смешанных КО, 1-для сбора ВМР) –7442 шт.	1 200 000,00	2026-2027 годы	при наличии финансирования
Приобретение евроконтейнеров для сбора смешанных коммунальных отходов в местах погребения объемом 1,1 м <sup>3</sup> – 92 шт.	102 000,00	2025-2035 годы	при наличии финансирования
Строительство полигона ТКО г.Житковичи (2-я очередь строительства)	4 400 000,00	2025-2035 годы	при наличии финансирования
Приобретение мусоровоза с задней загрузкой объемом кузова 10 -15 м <sup>3</sup> –3 шт.	1 200 000,00	2026-2028 годы	при наличии финансирования
Приобретение контейнеров (бункеров-накопителей) объемом 12 м <sup>3</sup> для сбора смешанных КО в сельских населенных пунктах –15 шт.	105 000,00	2028-2029 годы	при наличии финансирования

Наименование мероприятия	Потребность, рублей	Срок реализации мероприятия	Примечание
Приобретение специализированного транспорта для перевозки крупногабаритных контейнеров с системой мультилифт (еврокрюк)–2 шт.	750 000,00	2028-2029 годы	при наличии финансирования
Устройство новых контейнерных площадок для сбора КО, обустройство существующих контейнерных площадок–94 шт.	150 000,00	2025-2035 годы	при наличии финансирования
Рекультивация закрытого полигона ТКО н.п.Кольно	2 350 000,00	2025-2035 годы	при наличии финансирования
Приобретение мобильной линии сортировки коммунальных отходов производительностью до 7 тыс.тонн в год	500 000,00	2025-2035 годы	при наличии финансирования
Приобретение вилочного автопогрузчика на сортировочную Станцию ТКО г.Житковичи	100 000,00	2025-2035 годы	при наличии финансирования
Строительство централизованной площадки для сбора крупногабаритных и строительных отходов	20 000,00	2025-2035 годы	при наличии финансирования
Приобретение грузового автомобиля для перевозки отходов на перерабатывающие предприятия (объекты по использованию и (или) обезвреживанию отходов)– 1 шт.	410 000,00	2025-2035 годы	при наличии финансирования
Строительство площадки компостирования органической части отходов на полигоне ТКО г.Житковичи	300 000,00	2025-2035 годы	при наличии финансирования

### **РАЗДЕЛ 3. ИНФОРМИРОВАНИЕ ПОТРЕБИТЕЛЕЙ ОБ ОБРАЩЕНИИ С КОММУНАЛЬНЫМИ ОТХОДАМИ**

Информирование потребителей производится с целью совершенствования существующих и внедрение новых механизмов вовлечения населения в систему раздельного сбора отходов.

Информирование населения на постоянной основе является главнейшим условием для побуждения людей к раздельному сбору отходов.

Совершенствование системы обращения с отходами, а также повышение экологической образованности населения во всем мире признается одной из главных проблем в области охраны окружающей среды.

Для эффективного функционирования системы раздельного сбора отходов необходимо максимально вовлечь в этот процесс население. Для этого недостаточно просто установить контейнеры во дворах домов – необходимо проводить постоянную информационно-пропагандистскую работу с населением начиная с самого малого возраста. Самый эффективный способ «достучаться» до населения – это комбинирование различных информационных каналов для распространения информации (телевидение, радио, газеты, журналы, плакаты, наружная реклама, общественные мероприятия, печатные материалы – буклеты, брошюры, листовки и т.п.). Часто

именно привлечение населения является наиболее трудной задачей, особенно для коммунальных предприятий. К сожалению, большинство жителей не обладают достаточными навыками рационального использования имеющихся ресурсов.

Проблема грамотного обращения с отходами, как населения, так и образующихся от предприятий, является одной из важнейших задач для улучшения экологической ситуации Житковичского района.

Поэтому необходимо создание в Житковичском районе Гомельской области условий, способствующих развитию навыков для экономии использования ресурсов.

Большинство жителей основную ответственность за качество организации и выполнения работ по сбору и вывозу отходов возлагают на коммунальные службы и никак не рассматривается население как индивидуальный субъект ответственности. Часть жителей осознают, что участие населения в покрытии затрат по сбору и сортировке отходов должно быть более весомым.

На сегодняшний день население не обладает достаточным уровнем знаний и необходимыми навыками раздельного сбора КО, что способствует пассивному и безответственному отношению к проблеме.

Очевидна необходимость информационной поддержки системы раздельного сбора отходов. Населению необходимо в доступной форме представить информацию о правилах обращения с отходами и возможностях их переработки. В этом случае информация будет являться базой для формирования знаний по обращению с КО, а также навыков включения в систему их раздельного сбора.

Информирование потребителей об обращении с коммунальными отходами на территории Житковичского района проводится путем размещения информации на официальном сайте местного исполнительного и распорядительного органа, в районной газете «Новае Палессе», на обратной стороне в квитанциях об оплате жилищно-коммунальных услуг, в тематических информационных плакатах, объявлениях, листовках, наклейках на контейнерных площадках (контейнерах).

Информирование осуществляется в случаях: изменения природоохранного законодательства, а также изменения порядка сбора и удаления коммунальных отходов, но не менее 1 раза в год.

С целью повышения активности населения района в вопросах сбора КО и ВМР необходимы следующие информационные мероприятия:

активизация работы средств массовой информации по освещению всех аспектов обращения с отходами и использования их в качестве вторичного сырья;

развитие системы непрерывного воспитания и образования в области охраны окружающей среды, ориентированной на закрепление навыков рационального природопользования;

вовлечение жителей в систему экологического просвещения, организация разъяснительной работы среди населения по вопросу раздельного сбора отходов, в том числе об экологических и экономических результатах раздельного сбора КО, о порядке его осуществления;

использование интернета для размещения данных о ситуации на рынке ВМР, адресов существующих заготовительных пунктов, информации о проводимых акциях;

существенное увеличение объемов качественной социальной рекламы для пропаганды необходимости вторичного использования отходов: на телевидении,

общественном транспорте и улицах города, в газетных и журнальных изданиях (особенно ориентированных на молодежную аудиторию);

организация работы с детьми дошкольного и младшего школьного возраста путем проведения дополнительных занятий, экскурсий, широкого использования внешкольного компонента, при помощи которых дети и подростки смогут усвоить простые правила обращения с КО, а также осознать их значение для улучшения внешнего вида населенных пунктов и окружающей среды (наиболее важен сам процесс выработки привычки разделения отходов у подрастающего поколения, начиная с дошкольного возраста).

Примеры информационных памяток приведены на рисунках 3.1-3.5.



Рисунок 3.1– Информационная памятка о порядке сбора вторичных материальных ресурсов, наклейка на контейнеры для сбора ВМР

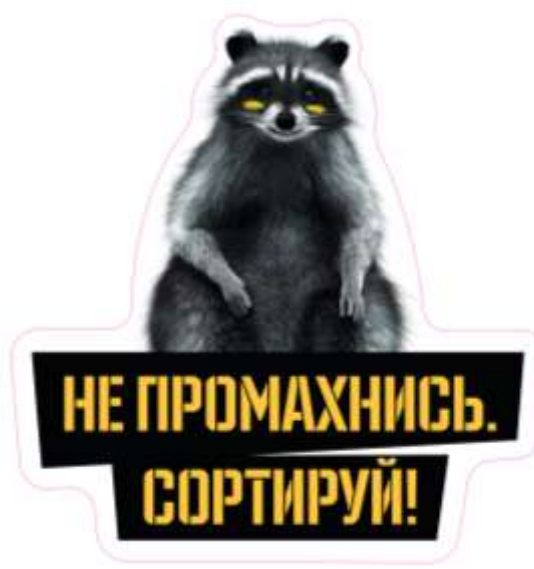
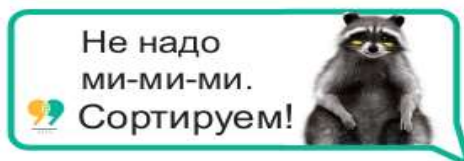
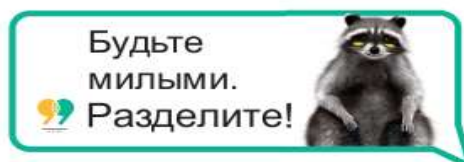


Рисунок 3.2 – Наклейки на контейнеры для раздельного сбора отходов

# СОБИРАТЬ РАЗДЕЛЬНО ОТХОДЫ ЛЕГКО!

## Контейнер для сбора вторичных ресурсов на переработку



**ОТХОДЫ СТЕКЛА**

стеклянные бутылки, банки, битое стекло, бутылки, банок

**ОТХОДЫ БУМАГИ**

картонная и бумажная упаковка, газеты, журналы, тетради, рекламные проспекты

**ОТХОДЫ ПЛАСТИКА**

пластиковые бутылки от воды, напитков, молочных продуктов, емкости от косметики и бытовой химии, полиэтиленовые пакеты, пленка

**+ бытовой металлолом**

## Контейнер для сбора смешанных отходов на захоронение



- остатки пищи;
- загрязненная пища, бумага, картон;
- загрязненные пища полиэтиленовые пакеты, хрустящие пакеты от бакалеи, кондитерских изделий и чипсов, пакеты от замороженных продуктов;
- вся твердая пластиковая упаковка, не собираемая в контейнер для вторичных ресурсов;
- одноразовая посуда;
- старая одежда, обувь, текстиль, галантерея, канцелярские принадлежности, декоративная косметика;
- памперсы и гигиеническая бумага.

МАЛЕНЬКОЕ УСИЛИЕ КАЖДОГО — БОЛЬШОЙ ОБЩИЙ ЭФФЕКТ



Рисунок 3.3 – Информационная памятка для населения, проживающего в секторе индивидуальной жилой застройки, использующего по два контейнера для сбора отходов

# КОМПОСТИРУЙТЕ, А НЕ ВЫБРАСЫВАЙТЕ!

Зеленые остатки от работы в огороде и саду компостируйте и получайте полезный грунт для сада и огорода.  
Компост – естественная альтернатива химическим удобрениям.

## Советы по компостированию



Выберите правильное место для компостера: частично затененное, на открытом грунте.



Подберите компостер, открытый или закрытый (зависит от ваших предпочтений).



Чередуйте слои зеленого и коричневого содержимого для сбалансированной компостной кучи. «Коричневые» отходы (опавшие листья, ветки) составляют углеродный компонент компоста, а «зеленые» (обрезки травы, отходы фруктов и овощей, кофейная гуща) — азот.



Перемешивайте! Так компост быстрее созреет. Чем лучше закладываемый материал перемешивается, тем легче и быстрее компост созревает. Перемешивайте влажные кухонные отходы с сухими листьями или сеном. Крупные отходы перемешивайте с более мелкими.



Слои компоста нуждаются в поливе. Вода помогает расщеплять органические вещества, поэтому убедитесь, что ваш компост влажный (но не мокрый).



Дайте воздуха! Хорошая вентиляция очень важна для образования компоста. В частных домах обычно достаточно перемешивать компост раз в месяц. Чем меньше добавляете сухой смеси, тем чаще нужно перемешивать.



Свежескошенная трава, осенние листья содержат много влаги. Подсушите их перед загрузкой в компостер, иначе они могут перекрыть прохождение воздуха через компост, а это приведет к появлению неприятного запаха.

Компостер можно приобрести готовый, а можно сделать самому



Самодельный деревянный компостер



Самодельный компостер из проволоки



Пластиковый компостер

Какие отходы пригодны для компостирования?



Остатки растений, ботва



Измельченные ветки



Солома



Деревянная щепа, стружки, опилки



Остывшая древесная зола



Очистки овощей и фруктов (кроме кожуры цитрусовых)



Яичная скорлупа, кофейная гуща, заварка



Бумажные полотенца, измельченная бумага



Торф, навоз, птичий помет



Крупные деревянные отходы



Кости, остатки мяса, рыбы



Угольная зола от мангала



Мелованная бумага, газеты, журналы с цветной печатью



Молочные продукты



Кожура цитрусовых



Табачные окурки



Сорняки с семенами, больные растения



Неразлагающиеся отходы: стекло, пластмасса, резина, кожа, строительный мусор



Рисунок 3.4 – Памятка для населения, проживающего в секторе индивидуальной жилой с правилами компостирования органических отходов на приусадебном участке

# СОБИРАТЬ РАЗДЕЛЬНО ОТХОДЫ ЛЕГКО!

## ОТХОДЫ СТЕКЛА

Стекланные бутылки, банки, битое стекло



## ОТХОДЫ БУМАГИ

Картонная и бумажная упаковка, газеты, журналы, тетради, рекламные проспекты



## ОТХОДЫ ПЛАСТИКА

Пластиковые бутылки от воды, напитков, молочных продуктов, емкости от косметики и бытовой химии, полиэтиленовые пакеты, пленка



## ПРОЧИЕ БЫТОВЫЕ ОТХОДЫ

Остатки пищи, загрязненная пищей упаковка, гигиеническая бумага и прочие отходы



МАЛЕНЬКОЕ УСИЛИЕ КАЖДОГО — БОЛЬШОЙ ОБЩИЙ ЭФФЕКТ



Рисунок 3.5 – Памятка для населения, проживающего в районах многоквартирной жилой застройки, где стоят отдельные контейнеры для отходов бумаги, стекла, пластика

## !!!!ПАМЯТКА!!!!

### Раздельный сбор коммунальных отходов

В отходах потребления белорусов содержится примерно 25% вторичных материальных ресурсов - отходов стекла, бумаги, пластика, изношенных шин, старой бытовой техники, из которых можно получить сырье для производства новых вещей.

Например, картонная и бумажная упаковка идет на производство новой бумаги, тетрадей, целлюлозной добавки для асфальтобетона.

Стеклобой - это ценное сырье для изготовления новых стеклянных бутылок, строительных материалов, керамической плитки и даже краски для дорожной разметки. Пластик, рассортированный по видам и цветам, переплавляют и используют для производства новой пластиковой упаковки, пластмассовых изделий для дома, строительных товаров, синтетического волокна.

Изношенные шины в Беларуси используют повторно как топливо на цементных заводах, в производстве резиновых покрытий для спортивных площадок. Переработка отходов в сырье - это самый экологический способ обращения с мусором. Собирая отдельно содержащиеся в бытовых отходах вторичные материальные ресурсы, мы сокращаем объемы отходов, поступающих на захоронение, а значит, снижаем загрязнение почвы, воды, воздуха.

Раздельный сбор отходов и их переработка экономят природные ресурсы, которые расходуются на производство новых вещей, - древесину, нефть, другие полезные ископаемые.

Важно и то, что производства, использующие вторичные материальные ресурсы взамен исходного сырья, всегда более "чистые". Например, при производстве бумаги из макулатуры уменьшается потребление воды. При производстве стеклянных бутылок из стеклобоя в воздух поступает гораздо меньше выбросов, чем при производстве стекла из природного сырья.

Люди часто говорят, что сортировать отходы слишком тяжело. Действительно, сложно запомнить, что бутылку от йогурта можно выбрасывать в пластик, а стаканчик от йогурта - нет. Сложность в том, что стаканчики не всегда изготовлены из одного и того же вида пластика. И при покупке нового вида йогурта или сметаны можно столкнуться с противоречием. А перечитывать «теорию» каждый раз не будешь. Для того, чтобы привести знания в некую систему, лучше запоминать не типы упаковки, а виды того или иного материала, которые перерабатываются и, наоборот, не перерабатываются в Беларуси.

#### **ОТХОДЫ БУМАГИ И КАРТОНА**

Критерий отбора данного вида отходов тот же, что и в случае пластика и стекла - отсутствие примесей. То есть, чистая бумага и картон всегда подходят для переработки.

Выбрасываем отходы в контейнер с надписью «макулатура».

Перерабатываются:

- Газеты и журналы, офисная бумага, блокноты, тетради

**!!!Удалите скрепки, скобы, клейкие и пластиковые вставки, пружины**

старые документы, черновики, цветная бумага, бумага для заметок, конверты, открытки, календари, газеты, журналы, рекламные листовки, книги, ежедневники, блокноты, тетради, скетчбуки, альбомы.

- Бумажная упаковка

**!!!Упаковка должна быть чистой! Удалите скобы, клейкие и пластиковые вставки**

коробки от конфет, чистая бумажная упаковка, упаковочный картон, картонные контейнеры для яиц, бумажные пакеты.

**Не перерабатывается, нельзя выбрасывать в контейнер:** ламинированная бумажная продукция, фотобумага, обои, спичечные коробки и упаковка пищевых товаров, в которой бумага служит основой, но дополнена слоем пластика или фольги, загрязненная упаковка, одноразовая бумажная посуда, чеки, фотографии на фотобумаге, салфетки, туалетная бумага, бумажные полотенца, бумага, покрытая пленкой, металлическим слоем, пергамент и пергаментная бумага, упаковка от соков и молока.

Таким образом, большая часть пищевой упаковки не пригодна для переработки. К тому же она ещё и загрязнена пищевыми продуктами настолько, что перерабатывать её не будут.

Сложно сориентироваться с термобумагой, используемой в факсах и кассовых аппаратах. Казалось бы это обыкновенная макулатура. Но нет — она не перерабатывается и отправляется прямым ходом в бытовые отходы.

### **ОТХОДЫ ПЛАСТМАСС (ПЛАСТИК)**

Сортировать пластиковую упаковку становится довольно легко, если запомнить виды пластика, которые в Беларуси перерабатывают. Это: PET, HDPE, LDPE, PE и PP (или 1, 2, 4 и 5 в цифровом обозначении).

Выбрасываем отходы в контейнер с надписью «пластик».

Перерабатывается:

- Пластиковая упаковка

**!!!Удалите остатки содержимого. Мыть необязательно!**

бутылки от напитков, молока и пр., бутылки от шампуней, жидкого мыла, гелей для душа, бутылки из-под масла, бутылки от бытовой химии, моющих средств, пластиковые крышечки, пакеты от молока (перерабатываются частично), упаковка от яиц с маркировкой «1».

- Пакеты

**!!!Пакеты не должны быть загрязнены остатками пищи**

пакеты с ручками, пакеты-майки, фасовочные пакеты

- Плотная полиэтиленовая плёнка

плёнка от теплиц, упаковочная плёнка (например, от бытовой техники).

- Пенопласт

пенопластовая упаковка, пенопластовые изделия.

- Твёрдые пластмассовые изделия

пластиковые вёдра, канистры, тазы.

- Тетра-пак

упаковка от соков и молока.

- Консервные банки

**!!!Удалите остатки пищи**

упаковка от консервы, алюминиевые банки.

Из-за отсутствия в Беларуси контейнеров для металла, в частности для металлической тары, металл стоит выбрасывать в контейнеры для пластика. На линии сортировки его выберут и отправят на переработку.

**Не перерабатывается:** упаковка из полистирола (PS, цифровой код: 6), любых комбинированных материалов (пластик + металл, бумага или другие виды пластика: C/PAP, C/LDPE, C/ALU и т.д., или цифровой код от 80 до 94).

**Нельзя в пластик:**

зубные щётки, тюбики от зубной пасты, кремов, фольга, Cd диски, белые баночки от сметаны и йогуртов, памперсы, мягкая упаковка от майонеза, кетчупа, фасовочные пакеты с остатками пищи, сильно загрязненные пакеты, лотки от яиц, прокладки, обёртки от конфет и батончиков, магнитофонные кассеты, одноразовая посуда (все маркировки), ненужная декоративная косметика, тампоны, упаковка от чипсов.

Важно помнить об одном исключении: тюбики от зубной пасты и кремов, несмотря на тип пластика, из которого они изготовлены — не перерабатываются. Причина в алюминиевом слое внутри таких тюбиков.

С недавних пор начали перерабатывать упаковки Tetra Pak, пластиковые бутылки из-под масла и автомобильных средств, а также пенопласт.

Отдельно стоит сказать о пластиковых пакетах. Большая часть из них производится из полиэтилена, поэтому они перерабатываются. Важно только не заворачивать пластиковые бутылки в пластиковые пакеты, поскольку это усложняет процесс их сортировки (эти виды отходов перерабатываются отдельно).

Порой возникают совсем уж специфические ситуации - куда выбросить старые видеокассеты или CD-диски? Оказывается - только в бытовой мусор, потому что в Беларуси никто не занимается их разборкой (отделением плёнки от пластика) и переработкой этого пластика. Сюда же (по тем же причинам) - одноразовые станки для бритья. Вообще, в случае затруднений - лучше выбросить неизвестный пластик в предназначенный для этого контейнер. Это конечно лишняя работа для сортировщиков, но в противном случае этот пластик станет очередным вечным мусором на полигоне.

**СТЕКЛО**

В случае со стеклом никаких маркеров не существует. Любая стеклянная тара перерабатывается.

Выбрасываем отходы в контейнер с надписью «стекло».

Перерабатываются:

бутылки от напитков и пива, бутылки от вина и шампанского, бутылки от крепкого алкоголя, стеклянные банки от соков и закаток, стеклянные баночки от детского питания, баночки от лекарств.

**Не перерабатывается, нельзя в контейнер:**

автомобильное стекло, термостойкое (в том числе варочные поверхности), армированное, стеклопакеты, лампочки, зеркала, экраны мониторов и телевизоров, цветное стекло и хрусталь, а также фаянсовая и глиняная посуда. Это всё, к несчастью, останется среди бытовых отходов на свалке.

Как это запомнить? Все вышеперечисленные виды стекла являются обработанными или комбинированными (с использованием других материалов). Оценивая по этому критерию необычные стеклянные изделия, легко понять, стоит ли их бросать в контейнер для переработки.

Есть одно исключение. Не стоит выбрасывать в контейнер для стеклобоя оконное стекло, хотя оно и может быть переработано, так как работники линии сортировки могут им порезаться. Этот вид мусора относится к строительному и должен вывозиться на специальные площадки для сбора крупногабаритных отходов.

## ОПАСНЫЕ ОТХОДЫ

К этому типу относится всё, что может содержать токсичные вещества. Главным образом - это батарейки и аккумуляторы, люминесцентные лампы, и содержащие ртуть градусники. Среди опасных видов отходов - автомобильные масла.

Отработанные батарейки и аккумуляторы содержат токсичные тяжелые металлы: кадмий, свинец, ртуть, цинк. А в люминесцентных лампах содержатся ядовитые пары ртути.

- Батарейки и аккумуляторы

**!!!Батарейки и люминесцентные лампы необходимо выбрасывать в специальные контейнеры в магазинах - местах их продажи и других местах. Их отправят на переработку и безопасное обезвреживание на заводы.**

пальчиковые батарейки, многоразовые аккумуляторы, прямоугольные, квадратные аккумуляторы.

- Ртутьсодержащие отходы

**!!! Специальные контейнеры в крупных магазинах - местах продажи и приемных пунктах. Вещи не должны быть повреждены, побиты.**

градусники, ртутные лампы, в том числе энергосберегающие, ртутные тонометры и другие приборы.

- Электроника

**!!!Приемные пункты. Вывоз из дома по заказу. Специальные контейнеры для мелкой электроники в крупных магазинах техники**

мобильный телефон, планшет, ФФен, электронные часы, настольная лампа, компьютер, DVD-плеер, электробритва, игрушки с электронными элементами, вентилятор, монитор, компьютерные мышки, флешки, фотоаппарат, ноутбук, шнуры, удлинитель, калькулятор, телевизор.

- Бытовая техника

**!!!Приемные пункты. Вывоз из дома по заказу**

стиральная машина, микроволновка, кондиционер, холодильник, пылесос, посудомоечная машина, блендер, миксер, электрочайник, кухонный комбайн.

Несмотря на то, что бытовая техника является смешанными отходами, выбрасывать её в бытовой мусор не стоит. В каком бы виде она не была. Разобрав бытовую технику можно получить множество полезных материалов. И есть приёмные пункты, куда такую технику можно сдать.

- Автомобильные отходы

**!!!Шины оставляйте на площадках для крупногабаритных отходов масла, шины, аккумуляторы**

## БЫТОВЫЕ ОТХОДЫ

В реальности в Беларуси бытовые отходы приравнены к смешанным отходам и помимо пищевых продуктов и загрязнённой бумажной упаковки, в эти контейнеры идут виды пластика, стекла и иных отходов потребления, которые в нашей стране не перерабатывают, то есть всё то, что в предыдущих разделах отнесено в графу «не перерабатывается».

В контейнер для смешанных отходов с надписью «ТКО» можно выбрасывать: органические отходы (если дома нет компостера), чеки, использованные обои, фасовочные пакеты с остатками пищи, сильно загрязненные пакеты, комбинированные упаковки, флоу-пак (от шоколадок, круп, мороженого и т.п.), одноразовая посуда, трубочки и контейнеры для еды, бумага, покрытая пленкой, металлическим слотом, игрушки (с электронными элементами, пластиковые, резиновые, текстильные),

памперсы, сломанные детские игрушки, упаковка от глазированных сырков, баночки от сметаны и йогурта, тюбик от зубной пасты, сигаретные окурки, пакет от чипсов, зубная щетка, расческа, канцелярские принадлежности (ручки карандаши, кисточки и др.), упаковка из-под кетчупа и майонеза, салфетки, мочалки, губки, вазы, шторы и другие предметы интерьера, рамки от фотографий, осколки зеркал и оконного стекла, обувь, старая одежда, битая посуда (кастрюли, сковороды, тарелки и др.) и др.

### **СОКРАЩАЙТЕ ОБРАЗОВАНИЕ ОТХОДОВ!!!**

Лучшее лечение любой болезни - ее профилактика. Уменьшение объемов отходов позволит сэкономить ресурсы и энергию на производство одноразовых предметов (полиэтиленовых пакетов, пластиковой упаковки косметики, бытовой химии, продуктов питания), а значит снизить расходы на вывоз и захоронение отходов.

#### **Простые советы как сократить образование отходов дома.**

Покупайте товары с меньшим количеством упаковки. При покупке товаров в магазине отдавайте предпочтение бумажной упаковке.

Старайтесь покупать большие, экономичные упаковки продуктов, косметики и бытовой химии.

Сократите использование одноразовой посуды и полиэтиленовых пакетов дома.

Отдавайте предпочтение аккумуляторам длительного срока пользования вместо одноразовых батареек.

Отдавайте предпочтение спиртовым, электронным термометрам вместо ртутных.

Отдавайте предпочтение товарам в перерабатываемой упаковке (стекло бумага, ПЭТ—бутылка).

Выбирайте товары с экологической маркировкой, и с указанием на возможность переработки. Используйте многоразовую матерчатую сумку для покупок.

### **!!!!ПАМЯТКА!!!!**

#### **Порядок и условия обращения с коммунальными отходами на территории населенных мест**

Территория населенных мест подлежит регулярной очистке от коммунальных отходов в соответствии с природоохранными, санитарными, противопожарными и иными требованиями законодательства Республики Беларусь.

Коммунальные отходы подлежат сбору и удалению в соответствии со схемами обращения с коммунальными отходами (далее – Схема), разрабатываемыми и утверждаемыми местными исполнительными и распорядительными органами по согласованию с территориальными органами Министерства природных ресурсов и охраны окружающей среды, уполномоченными органами и учреждениями, осуществляющими государственный санитарный надзор.

Состав и порядок разработки, согласования и утверждения Схем устанавливаются Министерством жилищно-коммунального хозяйства по согласованию с Министерством природных ресурсов и охраны окружающей среды и Министерством здравоохранения.

Технические требования к обращению с коммунальными отходами (правила обращения с коммунальными отходами, в том числе сбор, разделение по видам, сортировка, хранение, удаление, учет, требования к оборудованию для сбора, хранения и сортировки коммунальных отходов) устанавливаются техническим кодексом установившейся практики ТКП 17.11-08-2024 (33040/33140) «Охрана окружающей среды и природопользование. Технические требования к обращению с коммунальными отходами» (далее–ТКП), утверждаемым Министерством жилищно-коммунального хозяйства совместно с Министерством природных ресурсов и охраны окружающей среды.

Порядок сбора и удаления коммунальных отходов, определенный схемами обращения с коммунальными отходами, обеспечивает:

сбор всех образующихся коммунальных отходов с учетом их происхождения, возможности использования, количества и размеров;

доступность системы сбора коммунальных отходов для населения административно-территориальной или территориальной единицы;

предотвращение загрязнения коммунальными отходами окружающей среды;

экономическую эффективность системы сбора и удаления коммунальных отходов;

извлечение вторичных материальных ресурсов из состава коммунальных отходов с целью предотвращения их захоронения.

Кроме того, местные исполнительные и распорядительные органы в области обращения с отходами в пределах своей компетенции:

формируют и вносят для утверждения в местные Советы депутатов региональные комплексы мероприятий, обеспечивающие реализацию государственных программ в области обращения с отходами, предусматривающих финансирование за счет средств местных бюджетов;

осуществляют организацию работы по удалению коммунальных отходов, а также обеспечивают необходимые условия для организации сортировки отходов (создание станций сортировки, пунктов досортировки коммунальных отходов и (или) региональных объектов сортировки твердых коммунальных отходов);

обеспечивают эксплуатацию объектов захоронения коммунальных отходов в соответствии с требованиями, установленными настоящим Законом и иными актами законодательства об обращении с отходами, в том числе обязательными для соблюдения техническими нормативными правовыми актами;

осуществляют совместно со специально уполномоченной государственной некоммерческой организацией - оператором в сфере обращения со вторичными материальными ресурсами организацию работ в сфере обращения со вторичными материальными ресурсами;

осуществляют организацию выполнения мероприятий по предотвращению вредного воздействия отходов на окружающую среду, здоровье людей, имущество;

информируют субъекты хозяйствования и физических лиц по вопросам обращения с отходами;

осуществляют иные полномочия в соответствии с настоящим Законом и иными актами законодательства.

Заказчиками услуги по обращению с ТКО выступает Житковичский РИК (далее–заказчик), исполнителем – КУП «Житковичский коммунальник» (далее–исполнитель). Исполнитель осуществляет эксплуатацию жилищного фонда и (или)

предоставляет жилищно-коммунальные услуги, в том числе осуществляет удаление отходов потребления.

Услуга по обращению с КО представляет собой технологически и функционально взаимосвязанные работы по сбору, удалению, перевозке, разделению по видам, обезвреживанию, использованию и захоронению КО, при выполнении которых исполнителем также обеспечиваются:

ремонт и содержание в надлежащем санитарном состоянии контейнерных площадок всех типов, их ограждений и оснований, мест складирования крупногабаритных отходов, мест установки контейнеров для сбора вторичных материальных ресурсов (далее - ВМР), а также оснований под этими контейнерами, мест складирования отходов возле мусороприемных камер, устройство, нанесение надписей на ограждения контейнерных площадок;

приобретение (замена), ремонт (восстановление, окраска, замена колесных блоков, нанесение надписей на контейнеры) и содержание контейнеров для сбора ТКО и ВМР в надлежащем технически исправном состоянии;

информирование потребителей о порядке обращения с КО, в том числе их обязанностях по обеспечению сбора КО и их разделению по видам, местах сбора КО различных видов, графике удаления КО.

Заказчики и исполнители обязаны создавать условия для разделения КО по видам в целях извлечения из них ВМР, в том числе путем установки отдельных контейнеров для сбора ВМР. Допускается установка одного контейнера для сбора различных ВМР совместно или отдельных контейнеров для раздельного сбора различных ВМР.

В том числе исполнители обязаны:

реализовывать мероприятия целевых государственных программ по обращению с КО;

разработать систему расчетов с юридическими и физическими лицами на оказание услуги по обращению с коммунальными отходами;

подготовить площадки для установки контейнеров для сбора КО;

осуществлять сбор и удаление отходов КО в соответствии с установленным графиком к месту их сортировки, использования, обезвреживания и (или) захоронения;

отходы, выпавшие из контейнеров при выгрузке, убираются сразу по окончании работ по выгрузке контейнеров, после выгрузки контейнеров установить их на место;

в случае срыва графика вывоза отходов по различным причинам (поломка, ремонт техники, не предоставление владельцем отходов доступа и другое) выполнить необходимый объем работы в кратчайшие сроки и обеспечить вывоз отходов в течение суток;

использовать транспортные средства, обеспечивающие безопасную перевозку отходов;

заключать договоры на оказание услуги по обращению с коммунальными отходами.

Сбор КО осуществляется в санкционированных местах временного хранения таких отходов, определенных в схемах обращения с коммунальными отходами.

Вывоз (удаление) КО осуществляется по графику, согласованному с заказчиком и в соответствии со схемой обращения с коммунальными отходами.

В соответствии с требованиями Закона не допускается:

– размещение отходов (отходы бумаги и картона, отходы стекла, отходы пластмасс, отходы металла, древесные отходы, изношенные шины, растительные отходы, крупногабаритные отходы, строительные отходы, отходы электрического и электронного оборудования, отходы отработанных масел, ртутьсодержащие отходы, пищевые отходы, отходы элементов питания, отходы лекарственных средств) в контейнеры для смешанных КО;

– размещение строительных и растительных отходов в контейнеры для вторичных материальных ресурсов;

– смешивание различных видов отдельно собранных вторичных материальных ресурсов с целью их перевозки, за исключением случаев использования одного контейнера для смешанных вторичных материальных ресурсов и их последующей досортировки;

– смешивание собранных смешанных КО и смешанных вторичных материальных ресурсов в транспортном средстве;

– сжигание КО населением, за исключением части стволов удаленных деревьев, пней, корневой древесины и растительных отходов на земельных участках, принадлежащих гражданам на праве собственности или ином законном основании, с соблюдением требований пожарной безопасности;

– размещение КО в несанкционированных местах временного хранения и захоронения.

Если заказчиком и исполнителем созданы условия для разделения КО по видам путем установки отдельных контейнеров для сбора различных ВМР, то смешивание различных ВМР при их удалении и перевозке не допускается.

Закон Республики Беларусь от 20 июля 2007 года №271-З «Об обращении с отходами» (далее – Закон) является основным нормативным правовым актом, регулирующим отношения в этой области.

В соответствии с п.6 статьи 19 Закона: организации, осуществляющие эксплуатацию жилищного фонда и (или) предоставляющие жилищно-коммунальные услуги, а при их отсутствии - юридические лица, осуществляющие удаление отходов потребления, обязаны:

создавать условия производителям отходов потребления для выполнения ими требований, установленных настоящим Законом и иными актами законодательства об обращении с отходами, в том числе обязательными для соблюдения техническими нормативными правовыми актами;

обеспечивать удаление отходов потребления.

В соответствии с п. 7 и п. 8 статьи 19 Закона: физические лица **обязаны** обеспечивать сбор отходов и их разделение по видам в соответствии с условиями, созданными для этого организациями, осуществляющими эксплуатацию жилищного фонда и (или) предоставляющими жилищно-коммунальные услуги, либо юридическими лицами, осуществляющими удаление отходов потребления. Собственники отходов потребления при невозможности их использования в соответствии с требованиями, установленными настоящим Законом и иными актами законодательства об обращении с отходами, в том числе обязательными для соблюдения техническими нормативными правовыми актами, обязаны принять меры по размещению отходов потребления в санкционированных местах хранения отходов.

Если населением не обеспечено разделение КО по видам, то их разделение по видам осуществляют юридические лица, обслуживающие жилые дома либо

организации по обращению с КО, оказывающие жилищно-коммунальные услуги, на станциях сортировки КО.

У арендодателя есть одна специфическая обязанность, установленная п.5 статьи Закона: собственники передаваемых во владение и (или) пользование капитальных строений (зданий, сооружений), изолированных помещений и иных объектов либо уполномоченные ими лица обязаны создавать места временного хранения отходов, а также создавать иные условия производителям отходов для выполнения ими требований, установленных настоящим Законом и иными актами законодательства об обращении с отходами, в том числе обязательными для соблюдения техническими нормативными правовыми актами.

При проведении ярмарок, культурно-массовых мероприятий сбор КО, в том числе раздельный сбор КО, обеспечивают организаторы таких мероприятий или уполномоченные ими организации.

Отходы, выявленные на земельных участках, считаются собственностью землепользователей этих участков, которые обязаны обеспечить их сбор и удаление, а также принять иные меры по предупреждению их вредного воздействия на окружающую среду, здоровье людей, имущество, если иное не установлено частью второй настоящего пункта.

В случае выявления производителей отходов, разместивших отходы на земельных участках, им не принадлежащих, указанные производители осуществляют сбор и удаление этих отходов, а также принимают иные меры по предупреждению их вредного воздействия на окружающую среду, здоровье людей, имущество либо возмещают стоимость таких работ землепользователям, указанным в части первой настоящего пункта.

Организация сбора КО потребления осуществляется следующими способами:

установки контейнеров для сбора смешанных КО, контейнеров для смешанных вторичных материальных ресурсов, контейнеров для раздельно собранных вторичных материальных ресурсов по видам в местах, указанных в схеме обращения с КО;

- без установки контейнеров путем объезда многоквартирных, блокированных жилых домов с размещением КО потребления в транспортные средства;
- создания центров для раздельного сбора КО потребления;
- создания пунктов приема (заготовки).

Вывоз (удаление) КО потребления осуществляется по графику, указанному в схеме, и (или) по заявкам собственников отходов потребления.

Информация о местах сбора КО, объектах по сортировке и использованию КО и иная информация о раздельном сборе КО, размещается на официальных сайтах местных исполнительных и распорядительных органов в глобальной компьютерной сети Интернет. Актуализация информации осуществляется по мере необходимости, но не реже одного раза в квартал.

Производитель (собственник) отходов потребления обязан:

размещать отходы потребления в санкционированных местах хранения отходов;

заключить договор на оказание услуги по обращению с коммунальными отходами;

содействовать использованию коммунальных отходов, стремиться к образованию их в минимальном количестве;

не пользоваться контейнерами для стекла в ночное время во избежание шума;

обеспечивать сбор отходов и разделение по видам и размещать их в контейнеры по назначению согласно заключенному с обслуживающей организацией договору, исключив при этом попадание вредных веществ в отходы;

исключить попадание в контейнеры отходов, которые по своему объему, весу и количеству не могут быть размещены в контейнерах или загружены применяемым обслуживающей организацией способом;

обеспечить сохранность и целевое использование контейнеров для сбора коммунальных отходов, не заполнять контейнеры сверх установленного объема и веса, не наполнять их крупногабаритными отходами и предметами, снегом, льдом, горящими, тлеющими или горючими отходами, а также иными отходами, исключенными из системы общего сбора и вывоза, не уплотнять и не сжигать отходы в контейнерах.

Удаление отходов производится на основании договора и утвержденных маршрутных графиков вывоза отходов.

Для сбора коммунальных отходов, в том числе для сбора вторичных материальных ресурсов, образующихся в многоквартирных (блокированных) жилых домах в секторе индивидуальной жилой застройки:

рекомендуется использовать контейнеры объемом 120 и 240 л;

при условии организации планового вывоза отходов согласно установленному графику, в соответствии с санитарными нормами допускается сбор КО в мусорные мешки;

для вывоза КО контейнеры для сбора отходов (мусорные мешки) должны быть установлены на обочине дороги либо в специально определенном месте для беспрепятственного подъезда спецавтотранспорта, не создавая при этом помехи движению транспорта и пешеходов в соответствии со схемой обращения с коммунальными отходами.

Расчет за удаление производится 1 раз в месяц в соответствии с действующим тарифом.

К планово-регулярному вывозу принимаются отходы потребления (пищевые отходы, упаковочные материалы, изделия из стекла и полимеров, старая одежда, обувь и др., строительные отходы от текущего ремонта, зольные отходы (холодные).

Дополнительно к вывозу принимаются крупногабаритные отходы. Вывоз осуществляется по факту их накопления по заявительному принципу.

Специальной системе сбора подлежат следующие КО потребления:

1. Отходы металла подлежат сбору только в пунктах приема (заготовки).

2. Ртутьсодержащие отходы, представленные лампами газоразрядными ртутьсодержащими (компактно-люминесцентные энергосберегающие, люминесцентные трубчатые, дуговые, ультрафиолетового излучения), утратившими потребительские свойства, подлежат сбору: организациями торговли в непродовольственных магазинах всех типов с путем передачи отходов уполномоченному работнику торгового объекта; организацией жкх, путем передачи ответственному должностному лицу для последующего размещения в санкционированном месте временного хранения в специализированном контейнере.

Ртутные термометры неповрежденные, утратившие свои потребительские свойства, подлежат сбору в аптеках, больницах, поликлиниках, амбулаториях и иных организациях, оказывающих населению медицинские услуги, путем передачи отходов уполномоченному работнику таких организаций.

*При обнаружении в контейнере приборов, имеющих механические повреждения, их боя, утечек ртути из них все содержимое контейнера подлежит демеркуризации.*

3. Отходы элементов питания (батарейки) подлежат сбору организациями торговли в розничных торговых объектах, путем установки специальных контейнеров для самостоятельного размещения таких отходов физическими лицами или путем передачи отходов уполномоченному работнику торгового объекта.

4. Отходы электрического и электронного оборудования, подлежат сбору: организациями торговли в специализированных пунктах сбора, организацией жкх по заявкам от производителей КО потребления.

5. Изношенные шины подлежат сбору:

на станциях технического обслуживания автомобилей и в других организациях автосервиса, оказывающих шиномонтажные и шиноремонтные услуги;

на специальных площадках;

в пунктах приема (заготовки);

Допускается организация сбора и хранения изношенных шин на контейнерных площадках для сбора КО в специально отведенных местах для крупногабаритных отходов.

6. Отходы лекарственных средств подлежат сбору в больницах, поликлиниках, амбулаториях путем установки специальных контейнеров для самостоятельного размещения там отходов физическими лицами или путем передачи отходов уполномоченному работнику таких организаций.

7. Крупногабаритные и строительные отходы подлежат сбору:

в специально отведенных местах на контейнерных площадках;

по заявкам от собственников таких отходов или потребителей жилищно-коммунальных услуг.

#### **Что относится к строительным отходам?**

Материалы, образующиеся в процессе ремонта физлицами жилых помещений (отделочные материалы, оконные рамы, остатки старого линолеума, ламината, старые умывальники, карнизы, плинтусы и т.п. ).

Строительные отходы, оставшиеся после ремонта, можно оставить на специальных площадках для сбора крупногабаритных отходов, иногда для их сбора устанавливают отдельные бункеры. Если не известно, где располагается ближайшее разрешенное место для таких отходов, необходимо обратиться в местное ЖКХ или сделать запрос через службу 115.

Категорически запрещается выбрасывать строительные отходы в контейнеры для смешанных вторичных ресурсов или для обычного мусора (ТКО).

К строительным отходам от ремонта не относятся отходы, которые образуются при возведении зданий, их реконструкции, модернизации, сносе, перепланировке и переустройству, а именно: остатки бетонных перекрытий, стеновые блоки, балки, остатки фундамента, застывший раствор, бой кирпича. Такие отходы запрещено размещать на площадках для крупногабаритных отходов. Для их вывоза нужно заказывать отдельную услугу.

Важно! Жителям новостроек в течение трех лет с даты ввода дома в эксплуатацию для вывоза строительных отходов нужно заключать отдельные договоры.

8. Отходы растительности и пищевые отходы.

Ведется сбор отходов растительности, образующихся только при уборке территорий общего пользования населенного места (парки, газоны и другое) с последующей передачей на компостирование или иное использование.

Отходы растительности, образующиеся в многоквартирных и блокированных жилых домах, подлежат компостированию или используются по иному назначению.

**Владельцы земельных участков должны:**

компостировать отходы растительности;

вывозить их в рамках отдельной услуги. Для этого необходимо будет заключить договор с ЖКХ (организацией, оказывающими услуги по обращению с коммунальными отходами).

Запрещено выбрасывать растительные отходы в контейнеры для вторичных ресурсов!

**Жители многоквартирных домов**, если их придомовая территория передана в аренду товариществу собственников, также должны руководствоваться этим правилом. Растительные отходы в данном случае утилизируются в рамках отдельных договоров по заявкам уполномоченных лиц товарищества собственников.

На договорной основе производится вывоз отходов от обрезков (рубки) зеленых насаждений, отходы сезонной санитарной уборки дворовых территорий, личного подсобного хозяйства.

Пищевые отходы в районе не собираются.

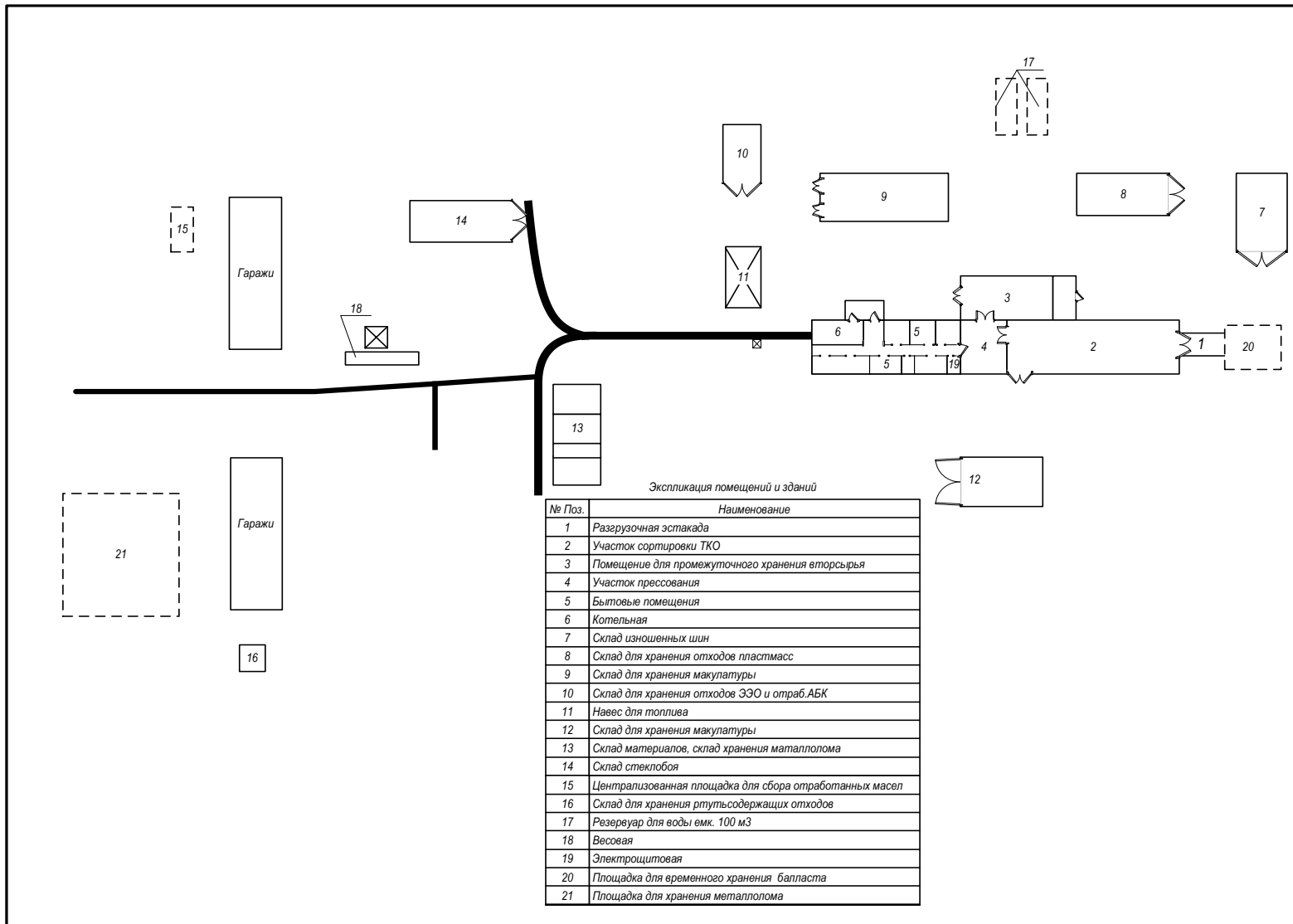
## СПИСОК ИСПОЛЬЗОВАННЫХ ИСТОЧНИКОВ

1. Закон Республики Беларусь «Об охране окружающей среды» от 26.11.1992 г. №1982-ХП.
2. Закон Республики Беларусь «Об обращении с отходами» от 20.07.2007 г. №271-З.
3. Закон Республики Беларусь «О санитарно-эпидемиологическом благополучии населения».
4. Декрет Президента Республики Беларусь «О развитии предпринимательства» от 23.11.2017 г. № 7.
5. Указ Президента Республики Беларусь «О совершенствовании порядка обращения с отходами товаров и упаковки» от 17.01.2020 г. № 16.
6. Национальная стратегия по обращению с твердыми коммунальными отходами и вторичными материальными ресурсами в Республике Беларусь на период до 2035 года, утверждена постановлением Совета Министров Республики Беларусь от 28.07.2017 г. № 567.
7. Концепция создания объектов по сортировке и использованию твердых коммунальных отходов и полигонов для их захоронения, утверждена постановлением Совета Министров Республики Беларусь от 23.10.2019 г. № 715.
8. Правила благоустройства и содержания населенных пунктов, утверждены постановлением Совета Министров Республики Беларусь от 28.11.2012 г. № 1087.
9. Экологические нормы и правила ЭкоНиП 17.01.06-001-2017 «Охрана окружающей среды и природопользование. Требования экологической безопасности», утверждены постановлением Министерства природных ресурсов и охраны окружающей среды Республики Беларусь от 18 июля 2017 г. № 5-Т
10. ТКП 17.11-08-2024 (33040/33140) «Охрана окружающей среды и природопользование. Технические требования к обращению с коммунальными отходами», утвержден постановлением Министерства жилищно-коммунального хозяйства Республики Беларусь и Министерства природных ресурсов и охраны окружающей среды Республики Беларусь от 16 сентября 2024 г. № 10/12-Т.
11. Инструкция о составе, порядке разработки, согласования и утверждения схем обращения с коммунальными отходами, утверждена постановлением Министерства жилищно-коммунального хозяйства Республики Беларусь от 07.12.2018 г. № 9.
12. Общегосударственный классификатор Республики Беларусь ОКРБ 021-2019 «Классификатор отходов, образующихся в Республике Беларусь», утвержден постановлением Министерства природных ресурсов и охраны окружающей среды Республики Беларусь от 09 сентября 2019 г. № 3-Т.
13. Перечень отходов, относящихся к коммунальным отходам, утвержден Постановлением Министерства жилищно-коммунального хозяйства Республики Беларусь от 26 12.2019 г. № 31.
14. Санитарные нормы и правила «Санитарно-эпидемиологические требования к содержанию и эксплуатации территорий», утвержденные Постановлением Министерства здравоохранения Республики Беларусь от 02.02.2023 г. г. № 22.
15. Санитарные нормы и правила «Требования к обращению с отходами производства и потребления», утверждены постановлением Министерства здравоохранения Республики Беларусь от 30 декабря 2016 г. № 143.

16. ТКП 17.11-02-2024 (33040/33140) «Охрана окружающей среды и природопользование. Отходы. Эксплуатация объектов захоронения коммунальных отходов», утвержден постановлением Министерства жилищно-коммунального хозяйства Республики Беларусь и Министерства природных ресурсов и охраны окружающей среды Республики Беларусь от 29 апреля 2024 г. № 4/10-Т.

## ПРИЛОЖЕНИЕ 1

### Схема сортировочной станции ТКО г.Житковичи, ул.Студенческая, 20 (бывшая военная часть)



**ПРИЛОЖЕНИЕ 2**

Потребность в контейнерах для сбора коммунальных отходов и порядок их установки  
на 2025 год

№ п/п	Месторасположение площадки	Потребность в контейнерах объемом 1,1 м3, шт.	
		смешанного сбора ВМР	сбора ТКО
	<b><u>г.Житковичи</u></b>		
1.	ул.Пролетарская, д.79,77	1	
2.	ул.Пролетарская, д.75	1	
3.	ул.Пролетарская, д.73	1	
4.	ул.К.Маркса, д.17 (за гаражами)	1	
5.	ул.Чкалова, д.4		1
6.	ул.Юности, д.4,5		3
7.	ул.Сулова, д.7,6,10		3
8.	ул.Сулова, д.9,8,12		2
9.	ул.Социалистическая, д.127, 133		1
10.	Сквер «Молодежный»	1	
11.	ул.Социалистическая, 40	1	
12.	ул.Социалистическая, 42	1	
	<b>ИТОГО</b>	<b>7</b>	<b>10</b>
	<b><u>г.Туров</u></b>		
1.	пер.Энгельса, д.4		3
2.	ул.Ленинская, д.122		1
3.	ул.Полевая, д.1		1
4.	ул.Солнечная, д.2		3
5.	ул.Молодежная, д.1	1	1
6.	пер.Солнечный, д.2		4
7.	ул.Интернациональная, д.19,21		2
8.	ул.Ленинская, д.107	1	1
	<b>ИТОГО</b>	<b>2</b>	<b>16</b>
	<b><u>аг.Кольно (многоквартирная жилая застройка)</u></b>		
1.	ул.Садовая	2	4
	<b><u>аг.Вересница (многоквартирная жилая застройка)</u></b>		
1.	ул.С.Санца, д.1-6		2
	<b><u>п.Червоное (многоквартирная жилая застройка)</u></b>		
1.	п.Червоное, ул.Поселковая, д.4,5,6,7	1	3
2.	п.Червоное, ул.Поселковая д.8,9,12	1	2
3.	п.Червоное, ул.Поселковая д.1,13	1	1
4.	п.Червоное, ул.Поселковая д.10, 11, 30	1	2

5.	п.Червоное, ул.Поселковая д.19	1	1
6.	п.Червоное, ул.Поселковая, д.26,27	1	2
7.	п.Червоное, ул.Поселковая, д.17,24,40,41,33	2	3
8.	п.Червоное, ул.Поселковая, д.14,15,16,18,32	2	3
9.	п.Червоное, ул.Поселковая, д.3,29,42	2	3
	<b>аг.Семенча (многоквартирная жилая застройка)</b>		
1.	аг.Семенча, ул.Красноборская, д.9,10,34	1	2
2.	аг.Семенча, ул.Красноборская, д.11,12,35	1	1
3.	аг.Семенча, ул.Красноборская, д.13,1	1	1
4.	аг.Семенча, ул.Красноборская, д.2,3,14,17	1	1
5.	аг.Семенча, ул.Красноборская, д.15,16,19	1	1
6.	аг.Семенча, ул.Красноборская, д.37,38,21	1	1
7.	аг.Семенча, ул.Красноборская, д.22,36	1	1
8.	аг.Семенча, ул.Красноборская, д.23,42	1	1
9.	аг.Семенча, ул.Красноборская, д.8 (КСУП "Красный Бор")	1	1
	<b>аг.Семенча (частная жилая застройка)</b>		
1.	ул.Комсомольская, д.13	1	2
2.	ул.Комсомольская, д.48Б	1	2
3.	ул.Солнечная, 12	1	3
4.	ул.Новая, 16	1	4
	<b>аг.Дяковичи (многоквартирная жилая застройка)</b>		
1.	ул.Советская, 63 а	1	
	<b>д.Юркевичи (многоквартирная жилая застройка)</b>		
1.	ул.Школьная, 10	1	
	<b>аг.Люденевичи (многоквартирная жилая застройка)</b>		
1.	ул.Лесная, д.2,3	1	1
2.	ул.Почтовая, д. 18,20,22	1	2
	<b>ИТОГО</b>	<b>31</b>	<b>50</b>